

6.11.2023



MUHOS

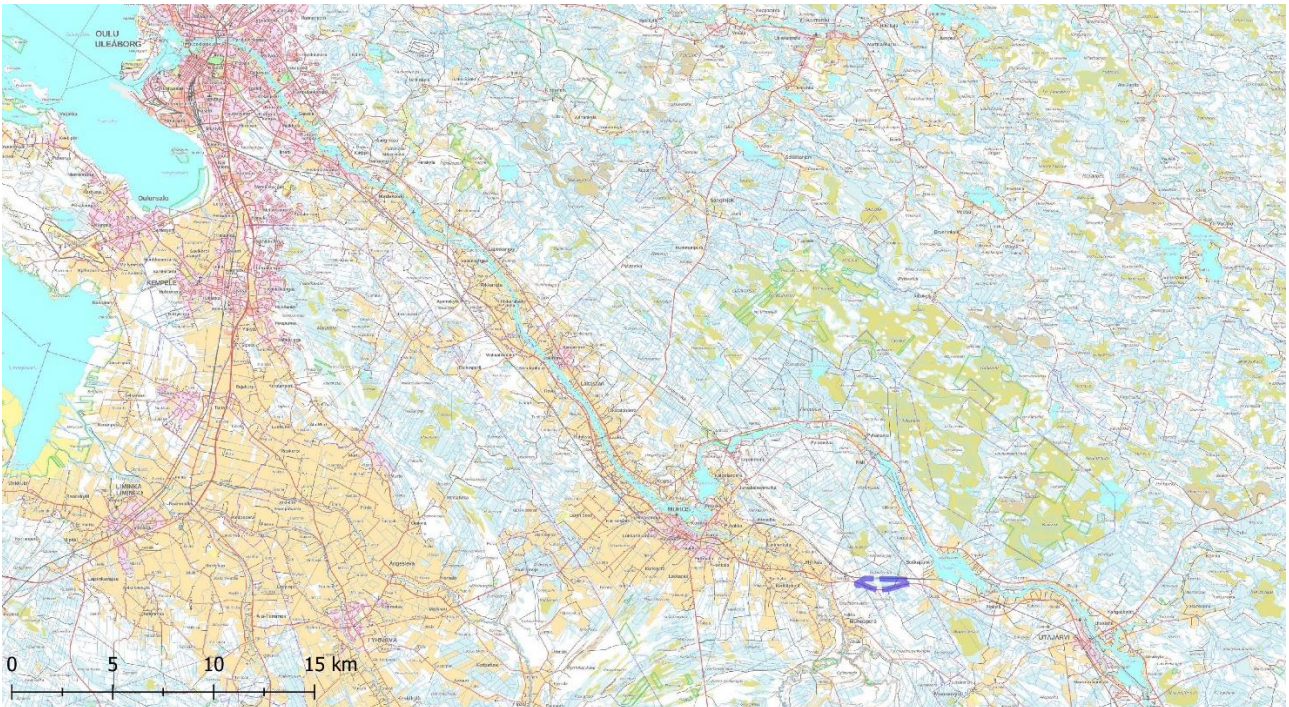
Teerikangas arkeologinen inventointi

Tilaja:
Muhoksen kunta

Heilu Oy
Teemu Tiainen

Sisällysluettelo

1. Kartat.....	4
2. Johdanto.....	7
3. Arkeologinen inventointi.....	7
Lähtötiedot.....	7
Maastotyöt.....	9
4. Muinaisjäännöskohteet (uusi kohde*).....	10
Kiinteä muinaisjäännös.....	10
4.1 Teerikangas.....	10
Muu kulttuuriperintökohde.....	13
4.2 Keisarintie Mustalehto*.....	13
5. Tulokset.....	16
6. Lähteet.....	17
Kuvia.....	18
Maastossa tarkastetut alueet.....	20



Teerikankaan kaava-alue on rajattu sinisellä kartan kaakkoisosaan.

Kannen kuva: Käytöstä pois jääneen Keisarintien osutta tutkimusalueen itäosassa.

MUHOS Teerikangas, arkeologinen inventointi

Tiivistelmä & arkistotiedot

Muhoksen Teerikankaalla on käynnissä kaavahanke, mihin liittyen Heilu Oy teki alueen arkeologisen inventoinnin syksyllä 2023. Alueelta tunnettiin entuudestaan mahdollinen muinaisjäännös (historiallisen ajan teloituspaiikka), jonka muinaisjäännösstatus tarkentui inventoinnin tuloksena kiinteäksi muinaisjäännökseksi. Hankealueen itäosasta havaittiin osuus käytöstä poisjäänyttä Oulu-Kajaani-tietä. Tien vanha linjaus noudattaa historiallista Keisarintien linjausta, ja sen käytöstä poisjäänyt osuus paikalla on muu kulttuuriperintökohde.

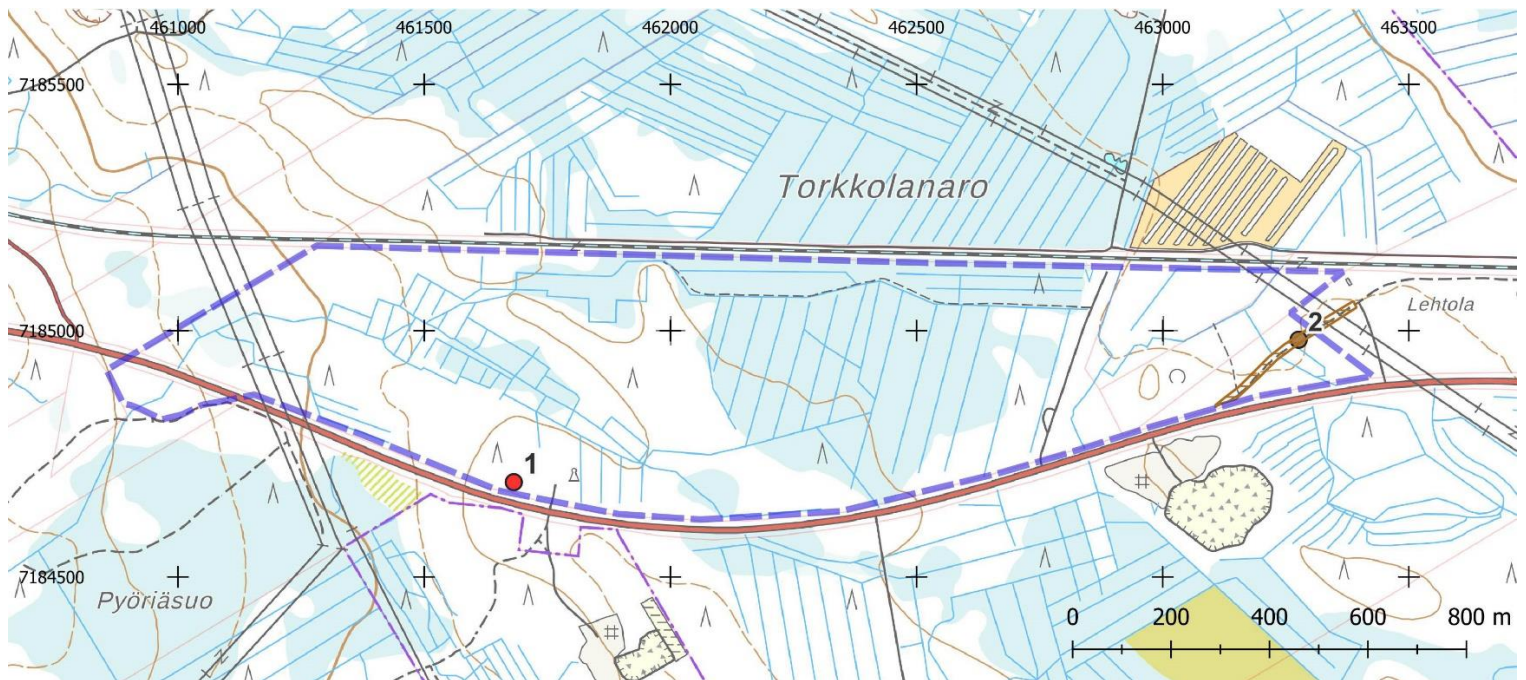
Tutkimustyyppi:	Arkeologinen inventointi
Tutkimuksen tekijä:	Heilu Oy / FM Teemu Tiainen
Kenttätöaika:	27.9.2023
Tutkimusten rahoittaja:	Muhoksen kunta
Aikaisemmat tutkimukset lähialueella:	Maria Suvanto 2004 inventointi Hanna Kelola-Mäkeläinen ja Ville Laurila 2014 tarkastus Timo Sepänmaa, Teemu Tiainen ja Timo Jussila 2015 inventointi



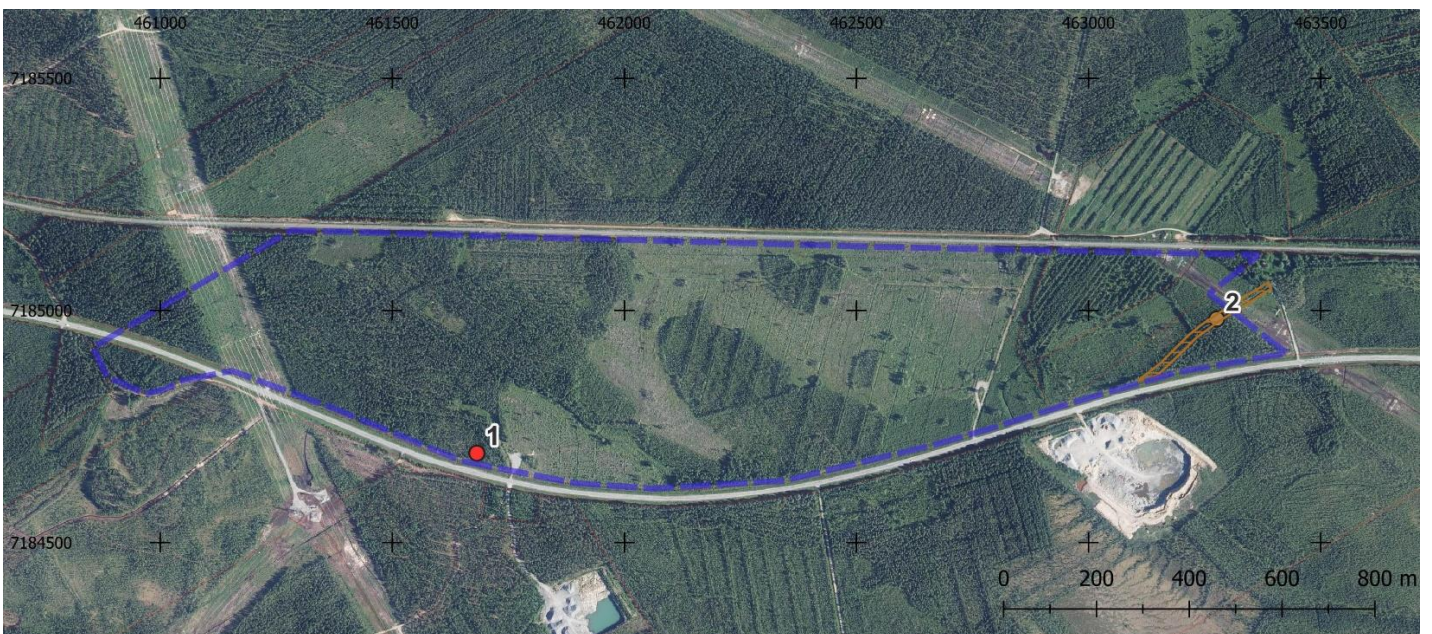
Teerikankaan kaava-alue on rajattu sinisellä kartan kaakkoisosaan.

Taustakarttoina Maanmittauslaitoksen Karttakuvapalvelun (WMTS) 09-10/2023 aineistoa, ellei toisin mainita. Koordinaatisto ETRS-TM35FIN, korkeus N2000. Valokuvat Teemu Tiainen.

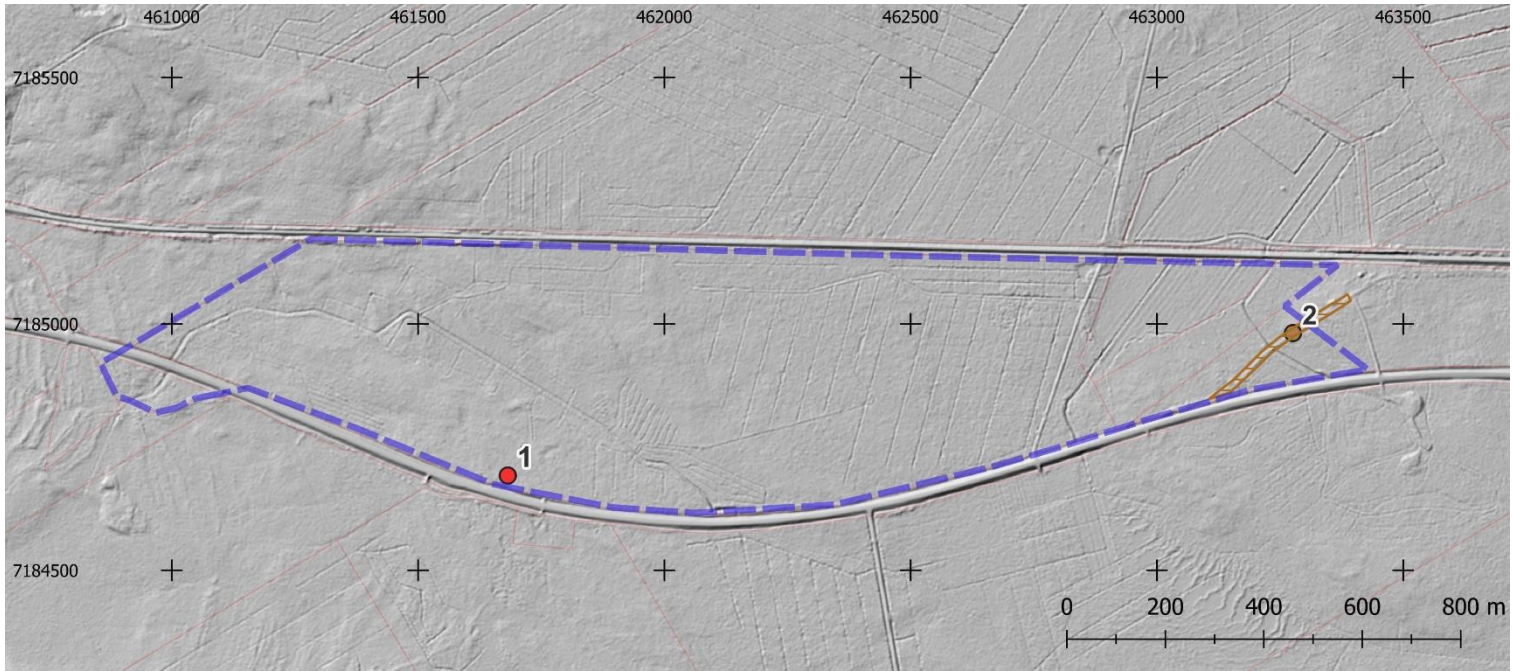
1. Kartat



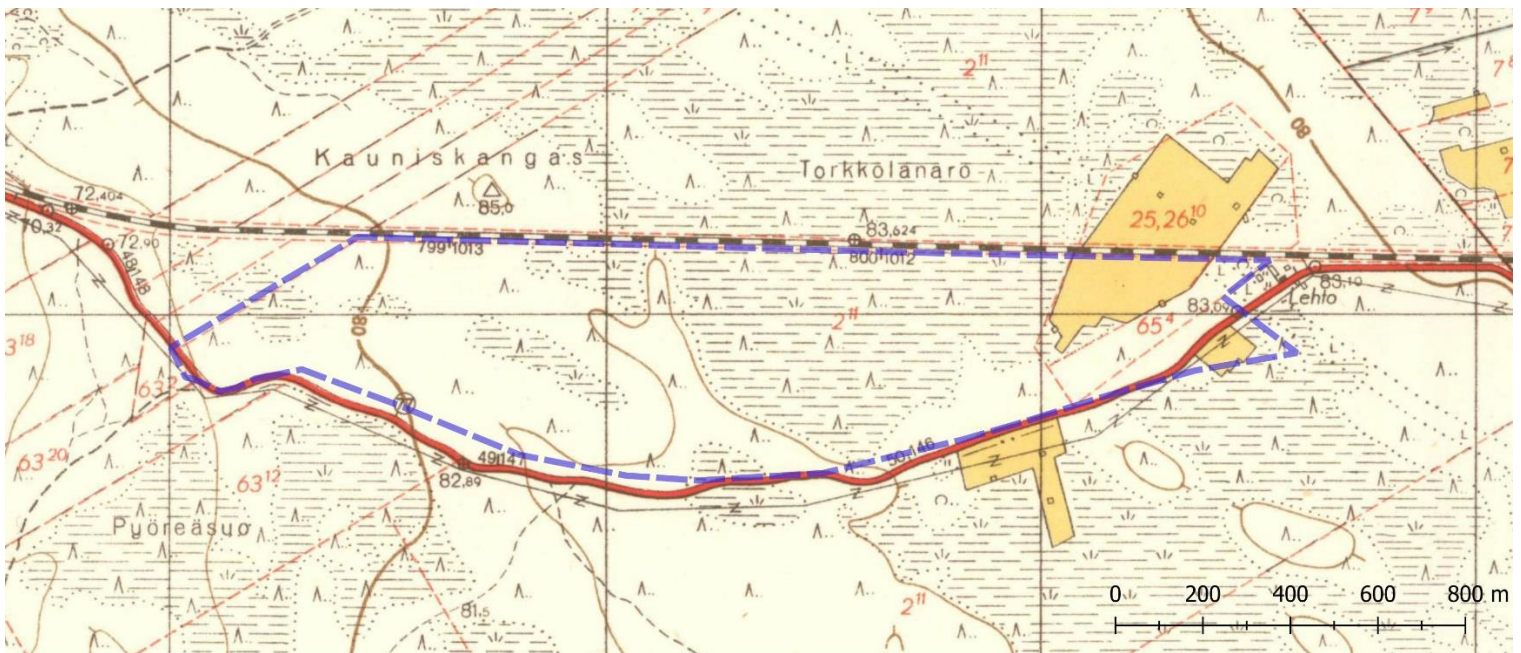
Kaava-alue on rajattu sinisellä katkoviivalla. Numerot ovat tämän raportin kohdenumeroita 1 Teerikangas (kiinteä muinaisjäännös), 2 Keisarintie Mustalehto (muu kulttuuriperintökohde).



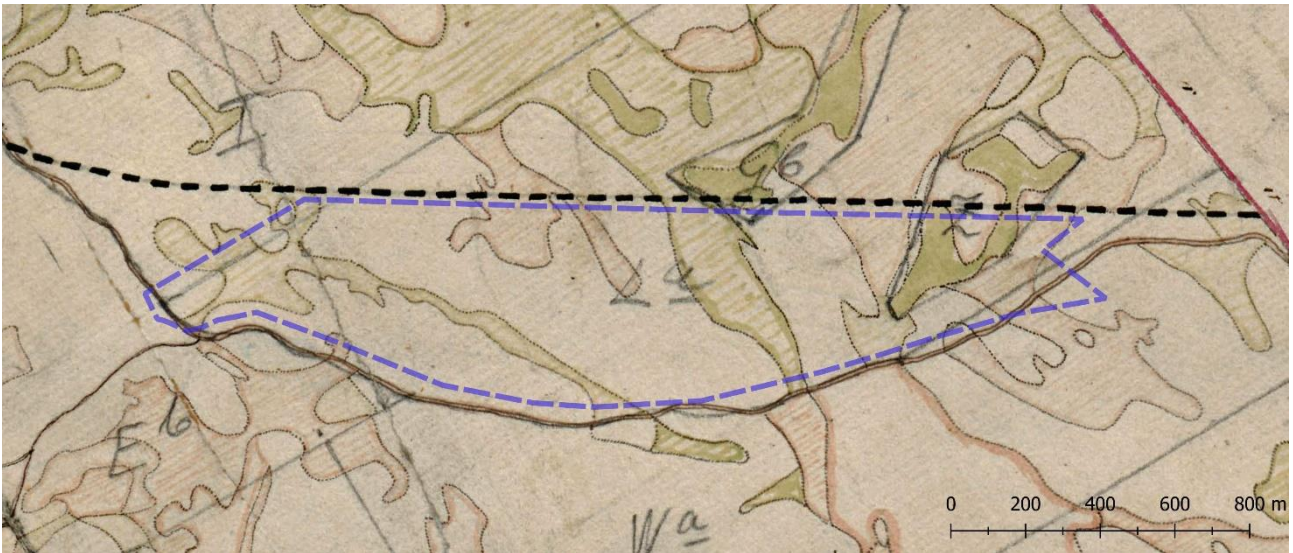
Taustakarttana MML:n ortokuva.



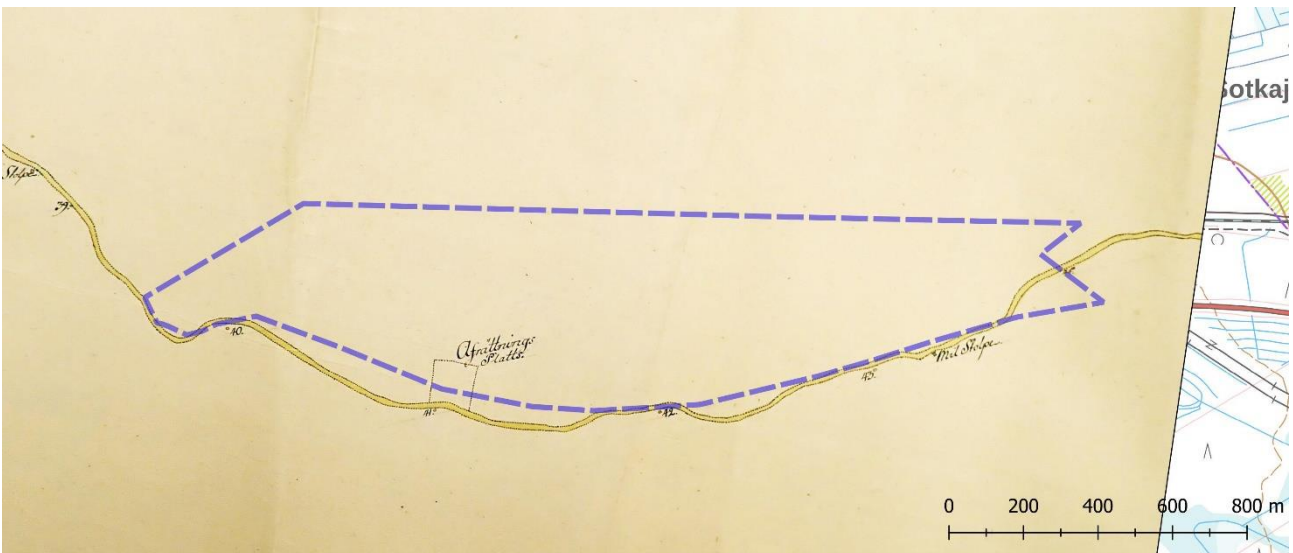
Taustakarttana MML:n rinnevarjosten korkeusmalli.



Peruskartta v.1950.



Pitäjänkartta v.1851.



Tiekartta v.1785.



Rajakartta v.1773.

2. Johdanto

Muhoksella on käynnissä Teerikankaan alueen kaavoittaminen. Pohjois-Pohjanmaan museo antoi hankkeesta ennakkolausunnon 9.5.2023 (OUKA/4730/12.03.03.05/2023), jossa edellytettiin hankealueen arkeologista inventointia osana kaavatyötä. Alueen arkeologisesta inventoinnista vastasi Heilu Oy / FM Teemu Tiainen. Inventoinnin maastotyöt tehtiin 27.9.2023 Tiaisen, FM Jussi-Pekka Hiltusen ja HuK Toni Paukun toimesta.

3. Arkeologinen inventointi

Lähtötiedot

Kaavoitettava alue sijaitsee Muhoksen keskustasta kymmenisen kilometriä itään. Noin 95 ha kokoinen alue rajautuu etelässä valtatiehen 22 ja pohjoisessa Oulu-Kontiomäki-rataan. Alue on maastoprofiililtaan tasaista, sijoittuen korkeusväleille noin 75-85 m mpy. Maaperä alueella on kivikkoista ja kosteapohjaista ojitettua moreenikangasta.

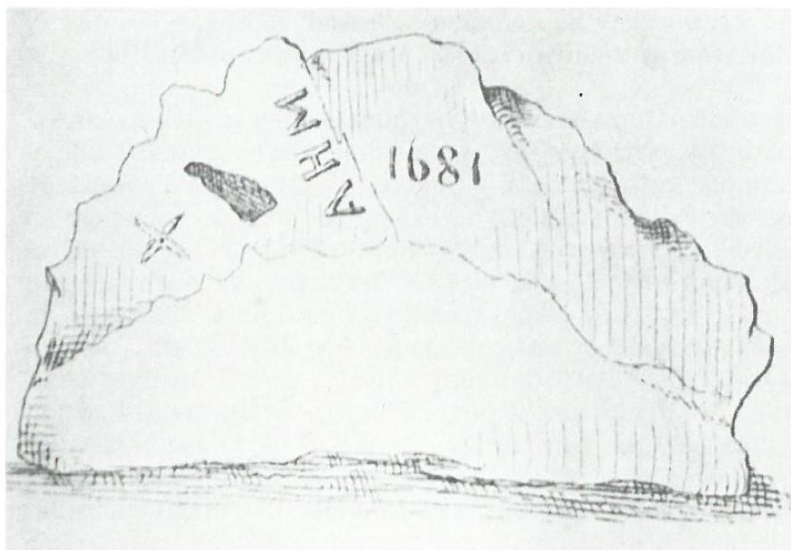
Tarkastetuilla historiallisen ajan kartoilla (peruskartat 1980 ja 1950, ilmakuva 1946, pitäjänkartta 1851, tiekartta 1785 sekä alue- ja rajakartta 1773) kaava-alueella ei ole kiinteää asutusta. Vanhoilla peruskartoilla välittömästi alueen itäreunan ulkopuolella on Lehdon talo (nykykartalla Lehtolan alue). Nykyisin alueen eteläreunaa myötäilevä valtatie 22 noudattelee historiallista Keisarintien (Oulun ja Kajaanin linnoja yhdistänyt tie) linjausta, kuitenkin siten, että nykyinen tielinjaus oikoo vanhan tielinjauksen mutkia suoriksi. Vuoden 1785 tiekartalla, joka tunnetaan myös Wallenborgin tiekarttana, tien pohjoispuolelle kaava-alueen kohdalla on merkattu ”Afrättnings Plats” (teloituspaikka).

Kaava-alueella (tai jossakin sen välittömässä läheisyydessä) on sijainnut Ruskonkivenä tunnettu rajakivi. Ruskonkivestä on mainintoja jo vuodelta 1705 ja siinä on kerrottu olleen hakkauksina Ruotsin kruunu, Venäjän risti ja Lapin vasara. 1800-luvun loppupuoliskolla kivistä erottui

epäselvä risti, kirjaimet A H ja M sekä vuosiluku(?) 1681. Kiven tiedetään tuhoutuneen sen ohi kulkevan maantien oikaisun yhteydessä. (Julku 1985, s. 150-151).

Ruskonkivi
J.W.Calamniuksen
piirtämänä noin vuonna
1860.

Kuva teoksesta *Faravidin
maa; Pohjois-Suomen
historia* (Julku 1985, s. 151)



38. Muhoksen Ruskonkivi. J. W. Calamniuksen piirros teoksessa "Muinaistiedustuksia Pohjan periltä".

Lähialueen tiedetyt esihistorialliset muinaisjäännöskohteet sijaitsevat kaava-alueella alemmilla korkeustasoilla Oulujoen ja Muhosjoen ranta-alueilla. Lähin tunnettu kivikautinen asuinpaikka (*Karjalaisenvaara 1, muinaisjäännöstunnus 1000035502*) sijaitsee noin 1,5 km alueesta lounaaseen, noin 58 m korkeustasolla. Kaava-alueella sijaitsee entuudestaan tunnettu mahdollinen muinaisjäännös *Teerikangas (1000047374)*. Kyseinen kohde on v. 1785 tiekartalle merkattu teloituspaiikka.

Kaava-alueella on aiemmin tehty muutamia arkeologisia inventointeja. Oulun ja Muhoksen alueille sijoittuvasta Keisarintiestä on tehty tieinventointi v. 2004 (Suvanto). Metsähallitus teki alueelle tarkastuskäynnin vuonna 2014 (Kelola-Mäkeläinen ja Laurila), jolloin tarkastelun kohteena olivat mainitut teloituspaiikka sekä alueella tiettävästi sijainnut vanha rajakivi (Ruskonkivi). Vuonna 2015 inventoitiin (Sepänmaa, Tiainen ja Jussila) voimajohtolinjaa, joka sijoittuu kaava-alueen länsiosaan.

Maastotyöt

Maastossa tarkastettiin vuoden 1785 kartalta paikannetun teloituspaikean aluetta metallinilmaisimella. Paikalta ei löydetty mitään teloituspaikeaan viittäviä rakenteita tms., mutta tarkan karttapaikannuksen ja lähdekirjallisuuden perusteella kohde arvotettiin kiinteäksi muinaisjäänökseksi (raportin kohde 4.1 Teerikangas). Kaava-alueen itäosaan sijoittuva vanhan Keisarintien linjaus arvotettiin muuksi kulttuuriperintökohteeksi (raportin kohde 4.2 Keisarintie Mustalehto).

Maastossa tarkastettiin myös kivi, jota on pidetty Ruskonkivenä; ”eräät historian harrastajat ovat sitä mieltä, että oikea Ruskonkivi olisi vieläkin Teerikankaalla hieman nykyisestä maantiestä pohjoiseen sijaitseva siirtolohkare” (Kelola-Mäkeläinen ja Laurila 2016, s. 2). Kyseisestä kivistä ei havaittu minkäänlaisia hakkauksia tai kaiverruksia.

Mainittujen kohteiden lisäksi maastossa tarkastettiin kuivemman maan alueita intuitiivisesti. Koekuoppia alueelle ei tehty sen kivisyyden vuoksi. Paikkatiedot inventoinnin aikana mitattiin käsi-GPS:llä, jonka mittatarkkuus on viiden metrin luokkaa.



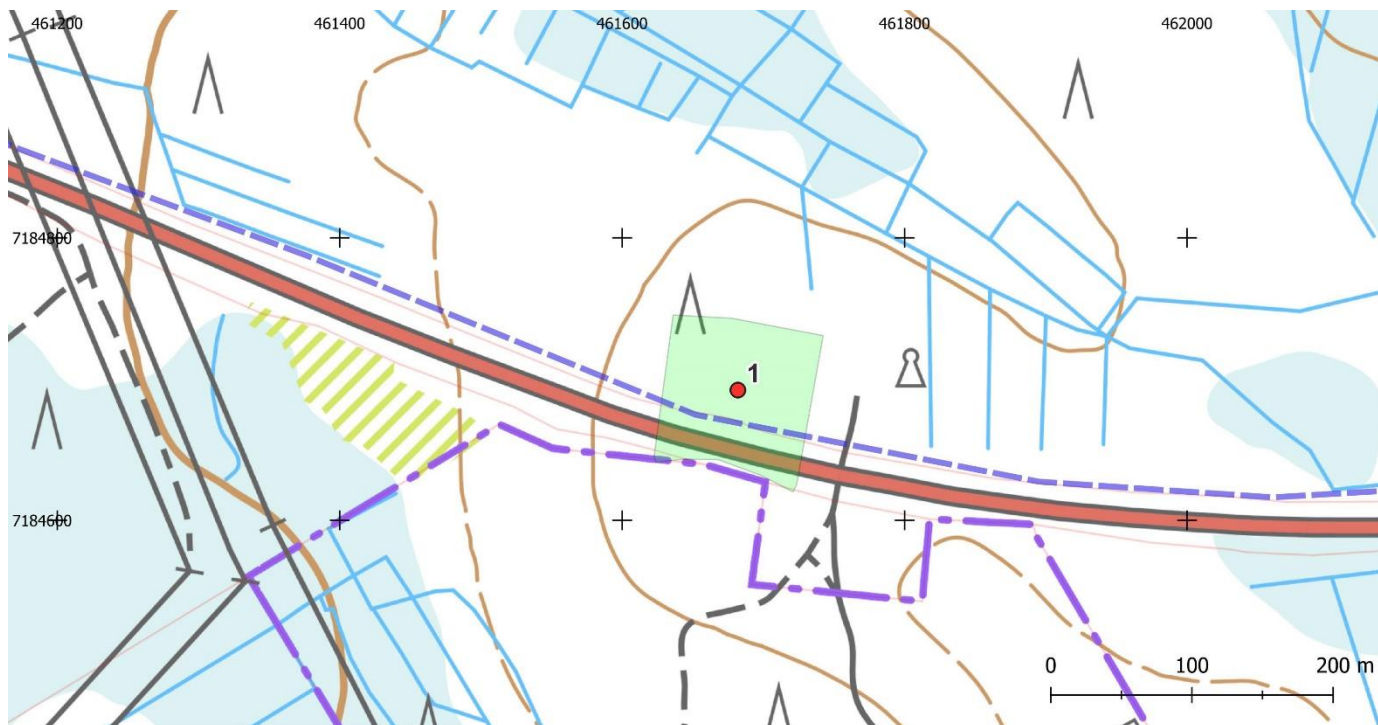
Vasen: alueen lounaisosaa. Länteen.
Oikea: alueen luoteiskulmaa. Pohjoiseen.

4. Muinaisjännöskohteet (uusi kohde*)

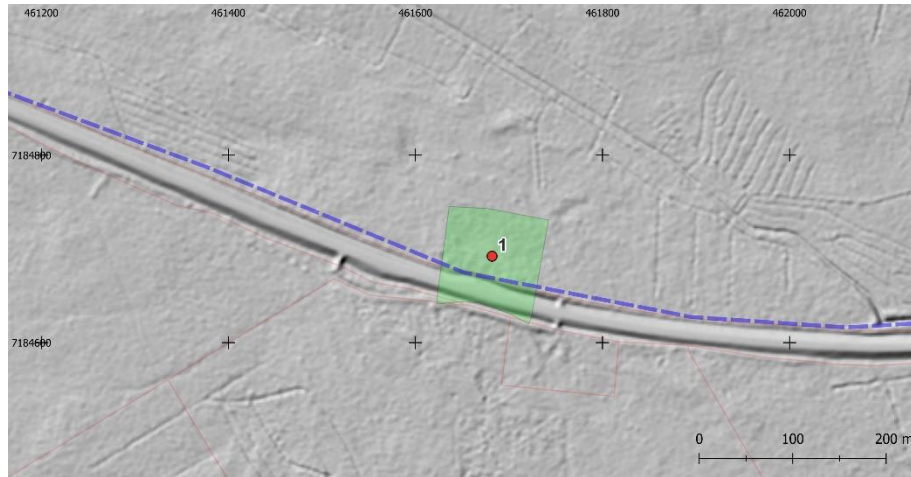
Kiinteä muinaisjännös

4.1 Teerikangas

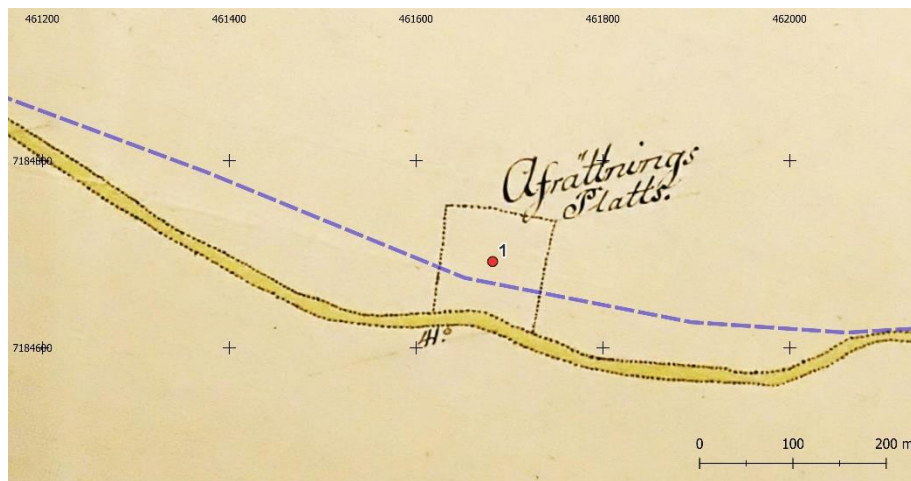
Nimi:	Teerikangas
Muinaisjännöstunnus:	1000047374
Muinaisjännösstatus:	kiinteä muinaisjännös (aiemmin mahdollinen muinaisjännös)
Muinaisjännöstyyppi:	kultti- ja tarinapaikat, tapahtumapaikat, rangaistuspaikat
Ajoitus:	historiallinen
Koordinaatit:	N 7184693 E 461682 z 86 ± 2
Koordinaattiselite:	alueen keskikohta
Aiemmat tutkimukset:	Mika Sarkkinen 2023 ei määritelty



Vuoden 1785 tiekartalta paikannettu teloituspaikeen alue on merkitty haalean vihreällä. Pistemäinen muinaisjännös on merkitty punaisella pisteellä.



Vuoden 1785 tiekartalta paikannettu teloituspaikan alue on merkitty haalean vihreällä. Pistemäinen muinaisjäänös on merkitty punaisella pisteellä. Pohjakarttana MML:n rinnevarjoste korkeusmalli.



Teloituspaikka vuoden 1785 tiekartalla. Sininen katkoviiva on kaava-alueen raja.

Muinaisjäänösrekisteri:

Oulun ja Kajaanin välisen maantien eli Keisarintie pohjoispuolelle on Wallenborgin vuoden 1785 maantiekarttaan merkitty Afrättningsplats (rangaistuspaikka). Kohteen sijainti ilmoitettu kuolemanrangaistusta ja mestauspaikkoja käsittelevän teoksen (Mikkonen 2021, Kohtalona mestauslava) mukaisesti. Paikalla on toimeenpantu neljä teloitusta vuosina 1766-1802. Paikalle on pystytetty esittelytaulu ja muistopatsas vuonna 2020. Karttatarkastelun perusteella kyseessä näyttäisi olevan noin 100 x 100 metriä oleva alue, joka etelälaidaltaan on rajoittunut Keisarintiehen. Todennäköisesti nykyisen maantien rakentaminen on osin tuhonnut alueen eteläosaa.

Inventointi 2023:

Teloituspaikka (*Afrättnings Platts*) on paikannettu vuoden 1785 tiekartalta. Alueen koko on noin 100 * 100 m ja se rajautuu eteläreunastaan Keisarintiehen (Oulun ja Kajaanin linnoja yhdistänyt tie). Muilla vanhoilla kartoilla ei ole merkintää teloituspaikasta.

Paikalla on mestattu neljä ihmistä vuosina 1766-1802. 29.10.1766 mestattu on poltettu kaulan katkaisemisen jälkeen roviolla, ilmeisesti teloituspaikalla. 12.1.1774 mestatun hautaamisesta ei ole tarkempaa tietoa. 16.10.1776 mestatun ruumis on haudattu Muhoksen kirkkomaan siunaamattomaan osaan. 18.12.1802 mestatun jäännökset on nostettu teilipuille, ja haudattu maahan mestauspaikan tuntumaan toukokuussa 1803. (Moilanen 2021 ja Moilanen 2023).

Vanha teloituspaikka sijoittuu eteläosastaan valtatie 22 kohdalle ja sen pohjoispuolelle. Noin kolmasosa teloituspaikasta sijoittuu valtatie ja tieojien kohdille. Tierakenteiden pohjoispuolelle jää noin 60 * 100 m kokoinen osa teloituspaikkaa. Alue on kivistä moreenikangasta, jonka pohjoisosa on avarapohjaista nuorta männikköä. Valtatie puoleisella laidalla kulkee sähköjohtolinja.

Teloituspaikan alue tarkastettiin kauttaaltaan maastotöiden aikana. Alueelle tehtiin kairauksia ns. geologin sauvalla (Ø 17 mm), satunnaisia koekuoppia sekä metallinilmaisinsintää. Kairauksen ja koekuoppien tekeminen oli toivotonta maaperän kivisyyden vuoksi. Alueelta ei tavattu lainkaan hienomman mineraalimaan kohtia, joihin voisi kuvitella hautoja kaivetun. Metallinilmaisimelta alueelta löydettiin modernia roskaa (sähköjohdonpätkiä, maahan haudattu liikennemerkki, folion riekaleita), jotka painottuvat valtatie läheisyyteen.

Teerikankaalla mestatuista paikalle on haudattu varmuudella yksi (puoli vuotta mestauksen ja teilauksen jälkeen, missä ruumiinjäseniä oli irrotettu toisistaan). Toinen mahdollinen paikalle haudattu on poltettu roviolla. Paikalla mestattujen jäännösten/hautojen löytämistä alueelta voi pitää hyvin epätodennäköisenä.

Alueelta ei saatu konkreettisia todisteita teloituspaikasta. Kohde arvotetaan siitä huolimatta kiinteäksi muinaisjäännöskseksi tarkan karttapaikannuksen ja historiallisten lähteiden perusteella. Teerikankaan muinaisjäännöskohteelle ei laadita aluerajausta, vaan se jää pistekohteeksi (paikkatietopiste sijoittuu keskelle teloituspaikkaa).

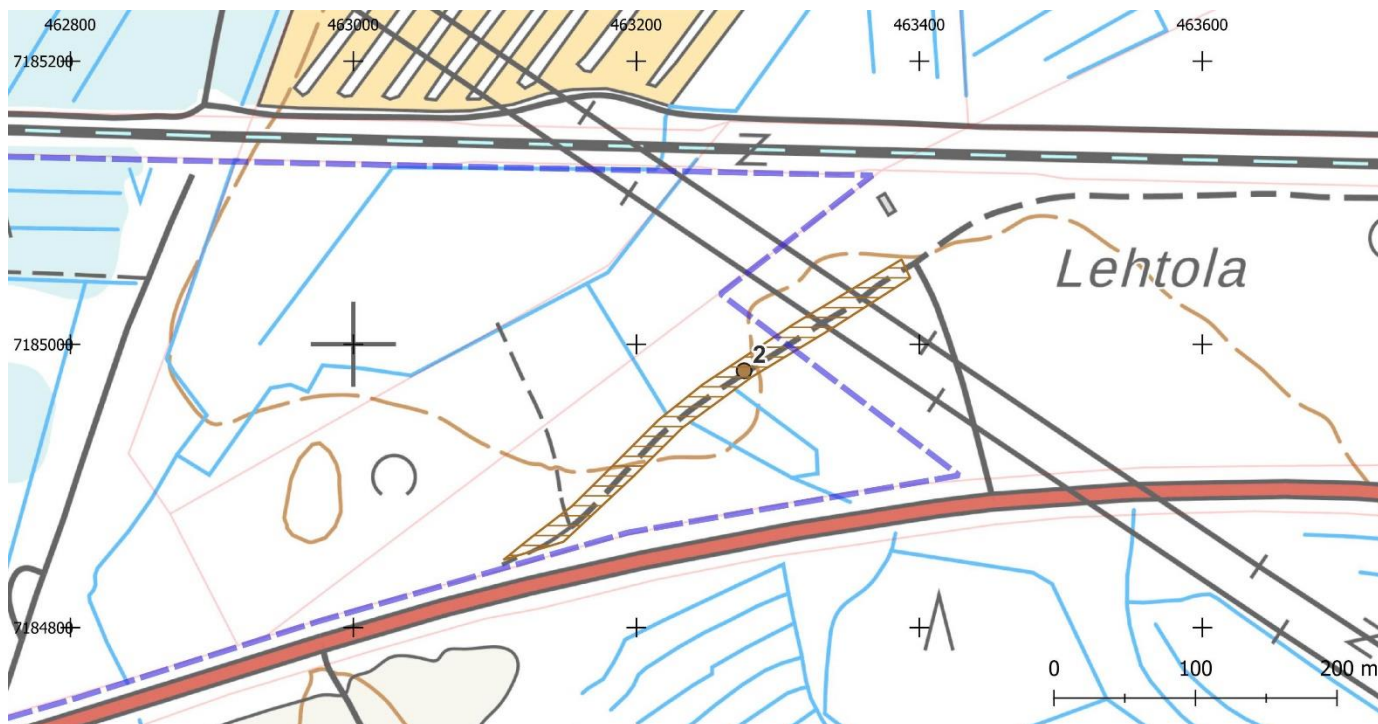


Vuoden 1785 tiekartalta paikannetun teilauspaikan keskiosaa, nykyisen valtatie pohjoispuolista kivistä kangasmetsää. Itään.

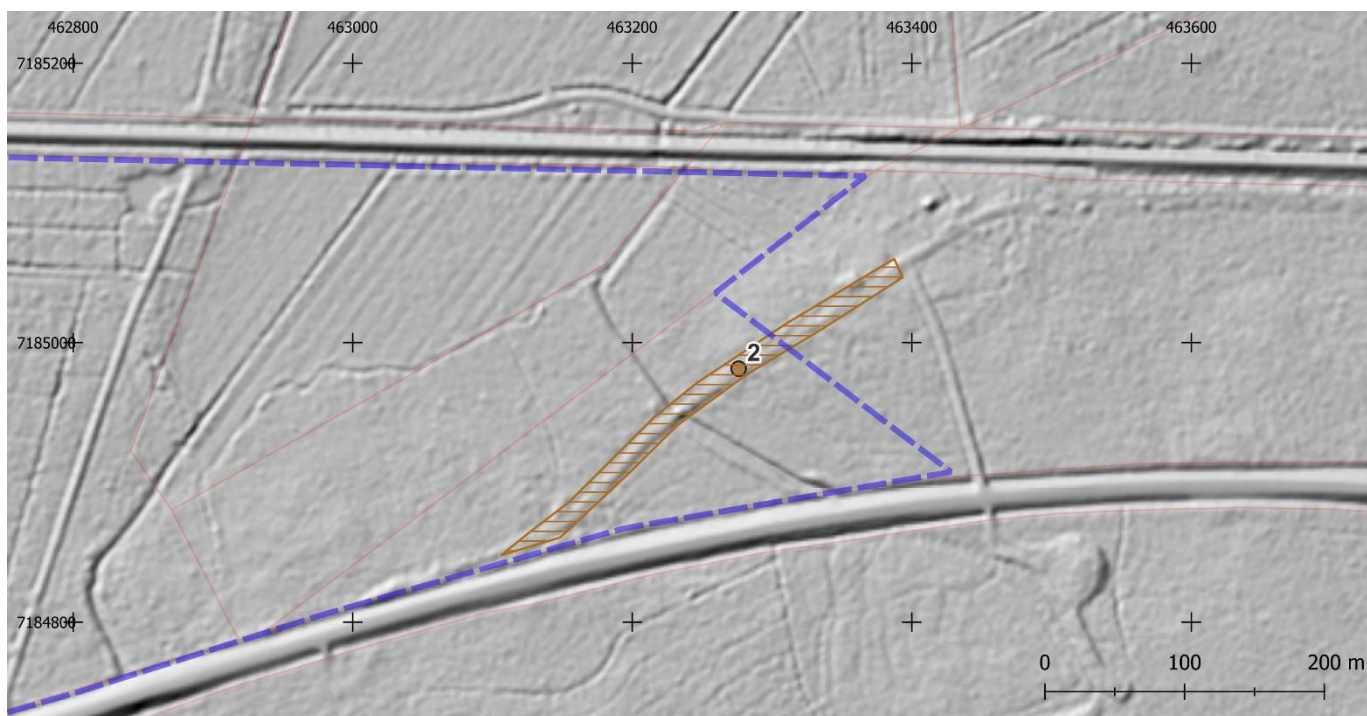
Muu kulttuuriperintökohde

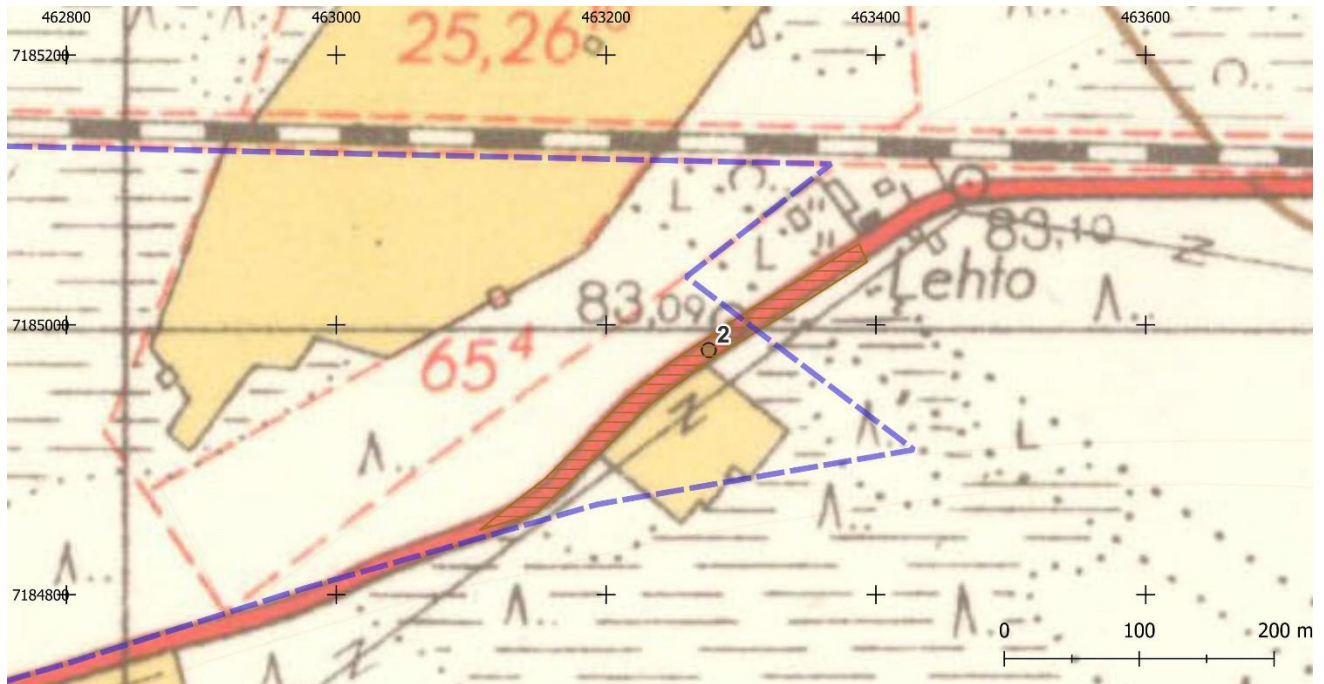
4.2 Keisarintie Mustalehto*

Nimi:	Keisarintie Mustalehto
Muinaisjäännöstunnus:	uusi kohde
Muinaisjäännösstatus:	muu kulttuuriperintökohde
Muinaisjäännöstyyppi:	Kulkuväylät, tienpohjat
Ajoitus:	historiallinen
Koordinaatit:	N 7184979 E 463276 z 82,5
Koordinaattiselite:	aluerajauksen keskikohta
Aiemmat tutkimukset:	-



(Inventoinnin aikana tarkastettu) Keisarintien käytöstä poisjäänyt tieosuus on rajattu ruskealla rasterilla. Sininen katkoviiva on kaava-alue raja. Alla pohjakarttana MML:n rinnevarjoste korkeusmalli.





Keisarintien nykyisin käytöstä poisjäänyt tieosuus vuoden 1950 peruskartalla.

Inventointi 2023:

Oulun ja Kajaanin linnoja yhdistänyt Keisarintie on valmistunut 1610-luvulla. Nykyinen valtatie 22 mukailee Keisarintietä suurelta osin. Nyt inventoidun kaava-alueen kohdalla tie on noudattanut alkuperäistä linjaansa tarkastettujen vanhojen karttojen (peruskartat 1980 ja 1950, ilmakuva 1946, pitäjänkartta 1851, tiekartta 1785 sekä alue- ja rajakartta 1773) perusteella 1960-luvulle saakka, jolloin vt 22 tie on oikaistu nykyiseen linjaansa.

Kaava-alueen itäpäässä on säilyneenä noin 240 m pituinen osuus vanhaa tietä. Maastossa vanha tielinjaus erottuu yli 10 m leveänä, selkeästi ympäristöään korkeampana penkereenä. Tie on ollut yleisessä käytössä vielä 1960-luvulla.

Käytöstä poisjääneen tien kohdalle ei tehty koekuoppa tms. kajoavia tutkimuksia. Todennäköisesti sen kohdalla ei ole säilynyt 1800-lukua vanhempia tierakenteita. On kuitenkin mahdollisuuksien rajoissa, että kosteimmissä notkokohdissa tierakenteiden alaosissa voisi olla jäljellä vanhaa kapulasiltaa tms. varhaisia tiekerroksia.

Kohteella laadittiin aluerajaus, joka perustuu maastossa tarkastettuun vanhaan tielinjaan. Käytöstä pois jäänyt tielinja jatkuu aluerajauksen koillis-itäpuolelle. Muinaisjäännöskohteen nimi (Mustalehto) vuoden 1773 kartan mukaan.



Vanhaa Keisarintietä tarkastetun alueen koillisosassa. Koilliseen.

5. Tulokset

Muhoksen Teerikankaan kaava-alueelta tunnettiin entuudestaan mahdollinen muinaisjäännös (*Teerikangas*). Kyseinen kohde on mestauspaikka, jossa tiedetään mestatun neljä ihmistä. Kohteen muinaisjäännösstatus tarkentui inventoinnin tuloksena kiinteäksi muinaisjäännökseksi.

Kaava-alueen itäosassa sijaitsee käytöstä poisjääneen Keisarintien osuus. Kyseinen tieosuus on ollut yleisessä käytössä vielä 1960-luvulla ja sen muinaisjäännösstatus on muu kulttuuriperintökohde.

Teemu Tiainen

6.11.2023

Heilu Oy

6. Lähteet

Julku, Kyösti 1985 (toim.). Faravidin maa; Pohjois-Suomen historia.

Kelola-Mäkeläinen, Hanna ja Laurila, Ville 2015. Muhos Teerikangas. Tarkastuskäynti 2014.

Moilanen, Mikko 2021. Kohtalona mestauslava. Kuolemanrangaistus Suomessa 1500-1825.

Moilanen, Mikko 2023. Tiedonanto Mikko Moilaselta sähköpostilla 2.11.2023 ”Teerikankaan mestauspaikka, Teerikankaalla teloitettuja”.

Sepänmaa, Timo, Tiainen, Teemu ja Jussila, Timo 2016. Petäjävesi-Muhos voimajohtolinjan muinaisjäännösinventointi 2015.

Suvanto, Maria 2004. Oulu-Kajaani -maantie Oulussa ja Muhoksella 1785.

Vanhat kartat:

Maanmittaushallituksen historiallinen kartta-arkisto (kokoelma). Ia.* Pitäjänkartasto v.1851. 3423 03 Ia.* -/_- _1 Muhos (-). Tiedosto 1082852. Kansallisarkisto. Viitattu 18.9.2023.

Maanmittaushallituksen kartat. MH Alue- ja rajakartat. MH MH 131/- - Transport charta öfver Sotkajerfvi och Utajerfvi byars i Muhos Pastorat och Uhleo sokn,...närmast belägne Ägor samt Skog och Utmark på västra sidan om Uhleå Elf 1773. (--). Tiedosto 1. Kansallisarkisto. Viitattu 19.9.2023.

Oulun läänin maanmittauskonttorin kanslian arkisto. Muhos 10. Kartta Muhoksen rajojen sisällä olevasta Oulu-Paltamo tiestä 1785-1785.

Vanhat peruskartat, Maanmittaushallitus

- 3423 03 Sotka, v. 1950

- 3423 03 Murrunkylä, v. 1980

Kuvia



*Yllä: Ruskonkiveksi luultu
maakivi alueen länsiosassa.
Pohjoiseen.*

*Keskellä: Teilauspaikan
pohjoispuolen männikköä.
Pohjoiseen.*

*Alla: kaava-alueen keskiosaa.
Etelään.*



*Oikea: alueen koillisnurkka.
Lounaaseen.*

*Alla: alueen keskistä itäosaa.
Länteen.*



Maastossa tarkastetut alueet

Maastossa jalkaisin tarkastetut alueet on merkitty haalean vihreällä:

