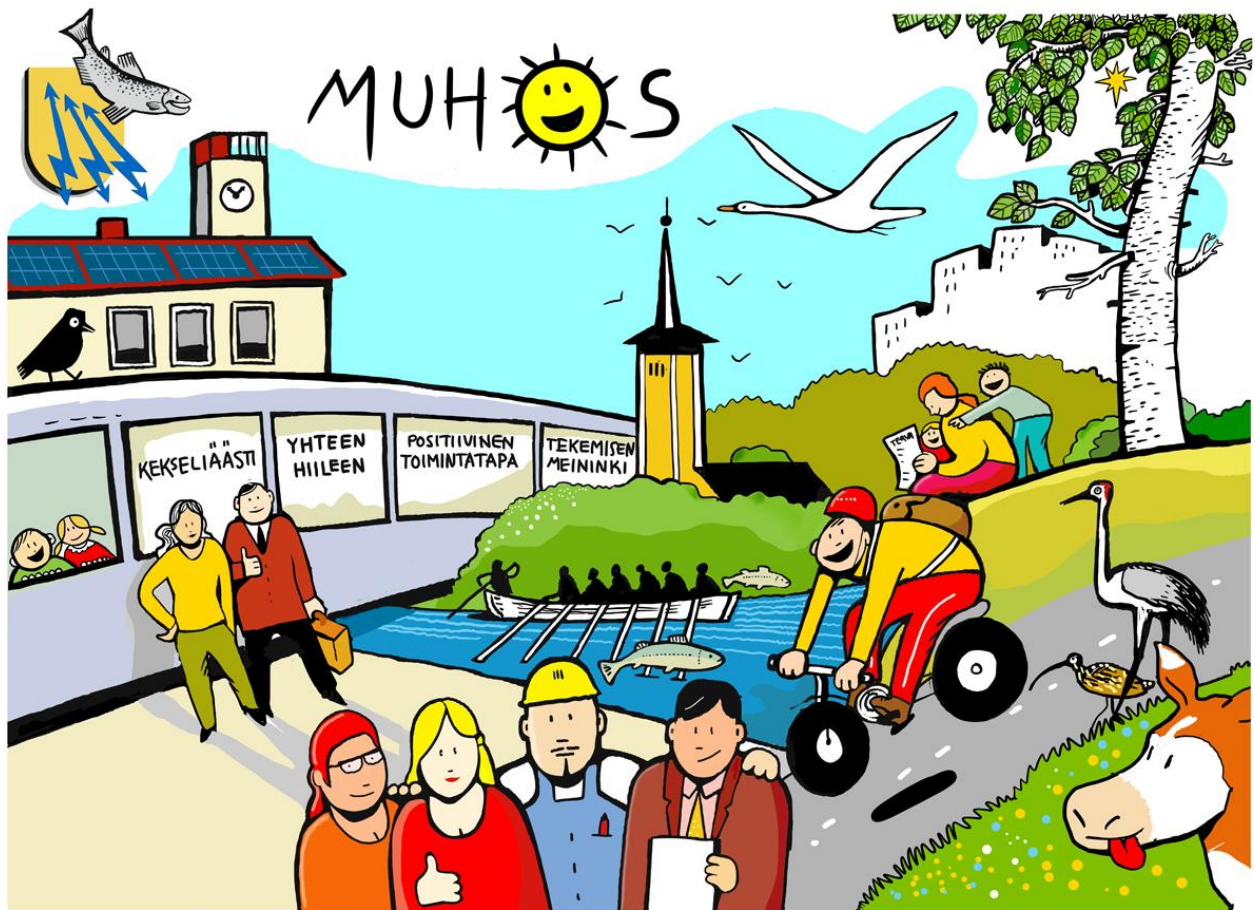


muhos[®]

TALOUSARVIO 2027

Laadintaohje, aikataulu ja raami



Sisällys

1 OHJEISTUS	3
2 TALOUSARVION SITOVUUS	4
3 TALOUSARVION RAAMI VUODELLE 2027	5
4 BUDJETIN LAADINTA	7
4.1 Tuotot	7
4.2 Käyttötalousmenot	7
4.3 Sisäiset tuotot ja kulut	8
4.4 Pysyvien vastaavien suunnitelman mukaiset poistot	8
4.5 Muut laskennalliset erät	8
5 INVESTOINNIT	9
6 TALOUSARVIOKIRJA	10
6.1 Talousarvion rakenne	10
6.2 Henkilöstö/uudet virat ja toimet	10
6.3 Henkilöstörakenne	10
7 AIKATAULU	11

1 OHJEISTUS

Talousarvio ja -suunnitelma on laadittava niin, että ne toteuttavat kuntastrategiaa ja edellytykset kunnan tehtävien hoitamiseen turvataan. Valtuusto on hyväksynyt voimassa olevan Muhoksen kunnan kuntastrategian helmikuussa 2026 ja se otetaan huomioon talousarvion laadinnassa.

Talousarvion ja -suunnitelman laadinnassa noudatetaan Kuntaliiton suosituksia.

Talousarvion ohjeistusta voidaan tarkistaa ja tarkentaa tarpeen mukaan talousarvioprosessin aikana. Yhteistoimintaneuvotteluiden aikataulu ja sen taloudellinen vaikuttavuus ei ole tiedossa laadintaohjeen valmistelun yhteydessä, mistä johtuen talousarvion ohjeistusta joudutaan tarvittaessa tarkentamaan loppuvuoden aikana.

2 TALOUSARVION SITOVUUS

Kuntalain 110 §:n mukaan talousarvioon otetaan tehtävien ja toiminnan tavoitteiden edellyttämät määrärahat ja tuloarviot, ja siinä osoitetaan, miten rahoitustarve katetaan. Määräraha on valtuuston toimialoille antama euromäärältään ja käyttötarkoitukseltaan rajattu valtuutus varojen käyttämiseen.

Toimialueella on valtuutus käyttää sille talousarviossa osoitettu määräraha määrättyyn käyttötarkoitukseen tai määrätyn tavoitteen toteuttamiseen. Toimialue ei saa ylittää sille talousarviossa osoitettua määrärahaa. Jos määräraha osoittautuu riittämättömäksi, on tehtävä esitys talousarvion muutoksesta. Muutoksen yhteydessä on osoitettava, miten rahoitustarve katetaan.

Määrärahan siirrosta sitovuustasojen välillä päättää valtuusto, ja toimintojen sisällä muutoksista päättävät lautakunnat (konsernipalveluiden osalta kunnanhallitus).

Talousarviota suunniteltaessa tulot ja menot ovat sitovia lautakuntatasolla. Lautakunnat määrittelevät omat tarkemmat toimintotasoiset sitovuustasot. Valtuusto vahvistaa talousarvion yhteydessä toimintojen sitovat bruttoperiaatteen mukaiset tulo- ja menoarviot (euromääräiset). Poikkeuksen meno- ja tuloarviositovuuteen ovat ateriapalvelut, puhtauspalvelut, Oulujoki-opisto ja lomituspalvelut, jotka ovat nettobudjetissa. Valtuuston nähden sitovat erät ovat bruttoperiaatteen mukaan toimintatuotot yhdessä sekä toimintamenot yhdessä. Nettoperiaatteen mukaan valtuuston nähden sitovaa on toimintakate. Poistot sekä laskennalliset erät (vyörytykset) eivät ole valtuuston nähden sitovia.

Projektien määrärahat budjetoidaan toimialoille. Projektisuunnitelmat ja kustannusarviot on ennen projektien aloittamista käsiteltävä hallintosäännön mukaan. Projekteille/hankkeille tulee aina perustaa oma seurantakohte (projektinumero) kirjanpitoon talouden seurantaa varten. Projekteille tulee nimetä projektin vastuhenkilö.

Tuloslaskelmaosassa budjetoidaan valtuuston nähden sitovat tulosvaikutteiset tuloarviot ja määrärahat, joita ei ole budjetoitu hallintokunnille. Sitovia eriä ovat verotulot, valtionosuudet, rahoitustulot ja -menot, satunnaiset erät sekä tilinpäätössiirrot.

Talousarviossa esitetään myös ns. laskennalliset erät, jotka ovat konsernipalveluiden kaikkia toimialoja palvelevien toimintojen (mm. palkanlaskenta, taloushallinto, ICT) kustannusten vyörytyksiä palveluiden käyttäjähallintokunnille. Vyörytykset on toteutettu sitovuustason käyttömenojen suhteessa koko kunnan käyttömenoihin. Vyörytyserät eivät ole valtuustoon nähden sitovia eriä.

Rahoitusosassa valtuuston nähden sitovia eriä ovat antolainauksen muutokset, lainakannan muutokset ja oman pääoman muutokset.

Investointiosassa valtuustoon nähden sitovia ovat kaikki yksittäiset hankkeet, jotka on lueteltu talousarviokirjassa. Valtuuston nähden sitovaa on vuoden 2027 investoinnit, hankkeen kokonaisarvo sekä hankkeen tarkoitus / tavoitteet. Investointiosassa on kohteittain määritelty vastuullinen hallintokunta / lautakunta / viranhaltija.

Valtuustolle raportoidaan sitovuustasoittain.

Talousarvion laadinnan yhteydessä on otettava huomioon mahdolliset organisaatio-/toiminnan muutokset sekä Valtiokonttorin raportointitarpeet.

3 TALOUSARVION RAAMI VUODELLE 2027

Vuoden 2027 talousarvion raamin pohjana on käytetty vuoden 2026 muutettua talousarviota. Valtuuston hyväksymät määrärahamuutokset on otettu huomioon 25.5.2025 kokoukseen asti. Muutettu vuoden 2026 talousarvio on noin 0,964 milj. euroa alijäämäinen.

Vuoden 2027 muutoksina raamissa on huomioitu muun muassa palkankorotukset ja muut henkilöstömenoissa arvioidut muutokset, uusien investointien käyttöönoton myötä tulevat lisäykset poistoihin, toukokuussa päivitettyt vero- ja valtionosuusennusteet vuodelle 2027. Raamissa ei ole huomioitu mahdollisia sote-kiinteistöjen yhtiöittämisvelvoitteen tai hankintalain uudistuksen tuomia talousvaikutuksia. Talousarvioraamin mukainen tasapainottamistarve vuodelle 2027 on noin 1,1 milj. euroa. Vuosikatteen tulisi olla koko kunnan osalta vähintään suunnitelman mukaisten poistojen suuruinen.

Vuoden 2027 talousarvion palkkamenoihin varataan enintään 2,8 % korotus syyskuun 2026 palkkatasoon nähden. Sijaisten ja määräaikaisten määrää tulee tarkastella erityisen tarkasti laadittaessa vuoden 2027 talousarviota. Pitämättömien lomien osalta tulee noudattaa virka- ja työehtosopimusten määräyksiä.

Pitkäaikaisten lainojen korkotaso (muuttuvat korot, vanhat lainat) tarkistetaan vastaamaan ennustettua korkotasoa vuodelle 2027.

Talousarvioon sisältyvät investoinnit vuodelle 2027 tarkistetaan hankekohtaisesti. Lisäksi laaditaan investointisuunnitelma vuosille 2028 - 2029. Investointeja on tarkasteltava erittäin kriittisesti koko suunnittelujaksolla.

Ulkoisten ja sisäisten vuokrien tarkistus otetaan huomioon talousarvion laadinnassa.

Talousarvion sitovuustaso on toimialoilla toimintotasolla (laskentahierarkiassa tasosta käytetään nimitystä tulosalue). Talousarviota suunniteltaessa tulot ja menot ovat sitovia lautakuntatasolla. Lautakunnan sisällä voi em. vaihdella kuitenkin siten, että koko lautakunta saavuttaa em. tason. Valtuusto vahvistaa toimintojen euromääräisen sitovuustason. Toimialat voivat esittää muutoksia sitovuustasoon (Toiminnot/tulosyksiköt) edellisestä suunnitteluvuodesta. Sitovuustasomäärittelyssä huomioidaan kuntaliiton talousarvio- ja suunnitelmaan kirjatut suositukset.

Talousarvion raami vuodelle 2027

Muhoksen kunta (ulkoiset erät)	TP 2025	TA+LTA 2026	Raami 2027	Muutos RA27-TA26
Konsernipalvelut				
TOIMINTATUOTOT	18 162 995	19 062 688	19 350 752	288 064
TOIMINTAKULUT	-22 296 989	-24 032 067	-24 349 797	-317 730
TOIMINTAKATE	-4 133 994	-4 969 379	-4 999 045	-29 666
Sivistys- ja hyvinvointipalvelut				
TOIMINTATUOTOT	1 387 818	1 440 742	1 440 742	0
TOIMINTAKULUT	-19 693 744	-19 940 303	-20 524 773	-584 470
TOIMINTAKATE	-18 305 926	-18 499 561	-19 084 031	-584 470
Tekniset palvelut				
TOIMINTATUOTOT	3 316 892	3 521 081	3 521 081	0
VALMISTUS OMAAN KÄYTTÖÖN	75 774	24 591	24 591	0
TOIMINTAKULUT	-8 174 039	-8 385 479	-8 442 616	-57 137
TOIMINTAKATE	-4 781 373	-4 839 807	-4 896 944	-57 137
KAIKKI YHTEENSÄ				
TOIMINTATUOTOT	22 867 706	24 024 511	24 312 575	288 064
VALMISTUS OMAAN KÄYTTÖÖN	75 774	24 591	24 591	0
TOIMINTAKULUT	-50 164 773	-52 357 849	-53 317 186	-959 337
TOIMINTAKATE	-27 221 293	-28 308 747	-28 980 020	-671 273
VEROTULOT	20 892 463	22 008 000	22 572 000	564 000
VALTIONOSUUDET	10 604 408	10 823 604	11 056 087	232 483
RAHOITUSTUOTOT JA -KULUT	-770 043	-1 123 500	-1 220 500	-97 000
VUOSIKATE	3 505 535	3 399 357	3 427 567	28 210
POISTOT JA ARVONALENTUMISET	-4 191 508	-4 363 027	-4 527 335	-164 308
SATUNNAISET ERÄT	0	0	0	0
TILIKAUDEN TULOS	-685 973	-963 670	-1 099 768	-136 098

Talousarvioraamin mukaan kunnan taloutta on tarve sopeuttaa noin 1,1 miljoonalla eurolla. Muhoksen kuntaa (pois lukien maatalouslomittajat) koskevat yhteistoimintaneuvottelut on päätetty aloittaa toukokuussa talouden sopeuttamistoimien valmistelemiseksi (Khall 11.05.2026 § 103). Säästötarve tarkentuu talousarviovalmistelun ja yhteistoimintaneuvotteluiden aikana. Sopeutustoimet pitävät sisällään henkilöstökulujen vähentämisen lisäksi muut käyttömenojen vähennykset sekä mahdolliset tulolisäykset. Tavoitteena on, että merkittävin osa sopeutustoimista tulee voimaan vuoden 2027 aikana.

4 BUDJETIN LAADINTA

Budjetin laadinnan pienin mahdollinen tarkkuus on 1 euro, ts. senttejä ei budjetoida.

4.1 Tuotot

Tuotot budjetoidaan tilitasolle.

4.2 Käyttötalousmenot

Käyttötalousmenot budjetoidaan tilitasolle.

Palkkakustannukset

Palkkakustannusten perustiedot saadaan Monetran palkkahallinnosta.

Talousarvion palkkaliite tehdään elo-syyskuun 2026 palkkojen perusteella (opetus syyskuu, muut elokuu). Talousarvion palkankorotusvaraus on enintään 2,8 % syyskuun 2026 palkkatasosta. Palkoissa ei ole huomioitu mahdollisia ylimääräisiä palkantarkastuksia tai muita muutoksia henkilökohtaisissa lisissä, palvelus- tai määrävuosisisissä.

Palkkaliitteessä ei ole huomioitu henkilösivukuluja, vaan henkilösivukuluprosentit syötetään konsernipalveluiden toimesta taloudensuunnittelujärjestelmään tiedossa olevien 2027 sivukulujen tai vuoden 2026 todellisten sivukulujen mukaisesti riippuen siitä kumpi tieto on saatavilla.

Palkat tallennetaan toimialojen toimesta taloudensuunnittelujärjestelmään, ja ohjelma laskee palkkojen henkilösivukulut automaattisesti taustalle tallennettujen henkilösivukuluprosenttien mukaisesti. **Palkkojen tallennusvaiheessa sivukuluja ei siis saa/voi itse syöttää.**

Palkkojen tallennuksessa tulee kiinnittää huomiota, että palkkakulut ovat oikeilla tileillä.

Palkanlaskennan TA-palkkaliitteessä ei ole uusia tai päättyviä työ- tai virkasuhteita. Palkkaliitteessä on elo- tai syyskuussa palkkaliitteen ajohetken henkilökunta ja vain hallintokunnat voivat tietää mahdolliset muutokset henkilöstörakenteeseen suunnittelukaudelle. Uuden henkilöstön palkkausmäärittelyihin apua saa hallintojohtajalta ja Monetran palkkahallinnosta.

KEVA tasausmaksu lasketaan ja tallennetaan taloudensuunnittelujärjestelmään keskitetysti konsernipalveluiden toimesta.

Sairausloma-, äitiysloma- ja muiden perhevapaiden kustannukset on arvioitava ja kustannukset on budjetoitava omille tileille erikseen varsinaisista palkoista. Lisäksi budjetoidaan Kelan korvaukset henkilöstökorvauksiin.

Lomapalkkavelan muutos

Lomapalkkavelan muutosta ei tarvitse budjetoida, koska laadimme vuosibudjetin. Oletettavaa on, että lomapalkkavelkaan vaikuttavat erät pysyvät vakioina, ja että lomat pidetään ajallaan, jolloin voidaan olettaa, että lomapalkkavelan muutos on vuositasolla nolla.

Talousarvion toteuman seurannassa on kuitenkin huomioitava, että toteumaa seurataan kuukausitasolla, jolloin lomapalkkavelan vaihtelu kuukausittain vaikuttaa talousarvion toteuman seurantaan kesken vuoden.

Muut käyttötalousmenot

Muut käyttötalousmenot (esim. tarvikkeet, palvelut, työvaatteet, koulutuskustannukset) arvioidaan toiminnan mukaan.

4.3 Sisäiset tuotot ja kulut

Sisäiset tuotot ja kulut ovat laskennallisia eriä. Rahaa ei siirry sisäisten erien tapahtumissa. Erät ovat kuitenkin sisäisen laskennan ja hinnoittelun takia erittäin tärkeitä. Suurimmat sisäiset erät ovat sisäiset vuokrat ja ruokahuollon ateriamaksut.

Sisäisten erien tallennus tehdään keskitetysti (konsernipalvelut), jotta voidaan varmistua siitä, että sekä tuotto- että kustannusviennit vastaavat toisiaan. **Toimialueet valmistelevat sisäisten erien ostot ja myynnit tätä varten tehdyille erilliselle Excel-lomakkeelle.** Huomioikaa myös aikataulusta, että sisäiset erät on tallennettava järjestelmään aikaisemmin siitä syystä, että hallintokunnat voivat tarkastella kokonaisuuksia ennen määräaikaa. Myyjä ja ostaja varmistavat yhdessä, että sisäiset erät ovat sovitun mukaiset ja kustannukset täsmäävät.

4.4 Pysyvien vastaavien suunnitelman mukaiset poistot

Suunnitelman mukaiset poistot tehdään Kuntaliiton yleisohjeeseen pohjautuvan kunnan poistosuunnitelman mukaisesti.

Kirjanpidosta saadaan arvio vuoden 2027 poistoista olemassa olevasta käyttöomaisuudesta. Vuoden 2026 aikana valmistuvat sekä poistoihin vuonna 2027 merkittävästi vaikuttavat vuoden 2027 valmistuvat käyttöomaisuuskohteet tai hankinnat tulee myös arvioida poistoihin. Tekniset palvelut ja kirjanpito avaavat valmistuvista kohteista budjettikortit käyttöomaisuusohjelmaan (Assets), minkä jälkeen saadaan kokonaisarvio poistosta. Tekniset palvelut ilmoittavat poistojen suuruuden konsernipalveluille, ja **poistot viedään järjestelmään keskitetysti konsernipalveluiden toimesta.**

4.5 Muut laskennalliset erät

Hallinnollisten kustannusten vyörytys tehdään keskitetysti (konsernipalvelut). Kustannusten vyörytys toteutetaan lautakuntien talousarviokäsittelyn jälkeen, mikäli esitykset ovat raamin mukaiset tai vasta kunnanjohtajan viimeisen esityksen yhteydessä kunnanhallitukselle.

Hallinnolliset vyörytykset eivät ole hallintokunnille sitovia eriä. Vyörytyksillä on tarkoitus kuvata koko sitovuustason kustannusrakenne.

5 INVESTOINNIT

Investointitarpeet tarkastellaan kriittisesti vuosille 2027–2029.

Hankekohtaisissa tavoitemäärittelyissä selvitetään, onko kyse uus-, laajennus- vai korvausinvestoinnista. Lisäksi selvitetään, tavoitellaanko investoinnilla palvelutuotannon määrän lisäystä, palvelukyvyyn parantamista vai tuotannon tehostamista. Investointiosassa tulee käydä ilmi, mitkä hanketavoitteet ovat valtuustoon nähden sitovia. Talousarvion perusteluihin tulee myös huomioida, toteutetaanko hanke kunnan omalla työvoimalla. Perusteluihin tulisi myös lisätä työmäärän laajuus. Lisäksi arvioidaan investoinnin toteuttamiseen liittyviä riskitekijöitä.

Investointiosaan kirjataan kustannusarviot, määrärahat ja tuloarviot hankkeille ja hankeryhmille. Investointiosaan otetaan mukaan vain sellaiset hankkeet ja määrärahat, jotka aktivoidaan taseeseen. **Investoinnin aktivointiraja on 8.500 €.**

Jos investoinnin toteutuminen kohdistuu kahdelle tai useammalle suunnitteluvuodelle, ilmoitetaan investoinnin kokonaiskustannusarvio ja sen jaksotus suunnitteluvuosille. Talousarvion perusteluissa todetaan tällöin, että investoinnin hankintamenon jaksottamista taloussuunnitelmassa voidaan tarkistaa kokonaiskustannusarvion rajoissa talousarviossa, tilinpäätöksen hyväksymisen yhteydessä tai erillisellä valtuuston talousarvion muutospäätöksellä.

Perusteluihin tulee liittää selvitys siitä, miten kohde jakaantuu eri vuosien kesken. Mikäli hanke on aloitettu edeltävänä tilikautena, tulee perusteluihin liittää edellisenä/edellisinä vuosina hankkeeseen käytetyt määrärahat, kuluvan talousarviovuoden määräraha ja suunnitelmavuosille arvioitu käyttötarve. Jos hanke viivästyy, jaksotetaan se uudelleen.

Tuloarvio investointiosassa merkitään tilikaudelle, jolloin se toteutuu.

Käyttöomaisuuden myynti on tuloa, joka huomioidaan talousarviossa käyttötalousosassa. Talousarvion laadintahetkellä tiedossa olevista myynneistä on selvitettävä myös myytävän hyödykkeen tasearvo ja myynnin kautta realisoituva myyntivoitto tai -tappio on varattava talousarvioon.

Investointien sitovuustaso on hankekohtainen tai hankeryhmäkohtainen niin kuin ne esitetään talousarviossa. Sitovuustaso määritellään kokonaisarvoon sekä tilikausikohtaiseksi. Hankekohtaisesti tai hankeryhmäkohtaisesti on myös liitettävä tieto siitä, mikä taho on vastuussa hankkeen toteuttamisesta (viranhaltija, lautakunta, hallitus).

Suunnittelukustannusten aktivoinnin suhteen tulee noudattaa varovaisuusperiaatetta. Mikäli hanke toteutetaan lähes saman tien, täytyvät suunnittelukustannusten aktivointiperusteet. Mikäli hanke ei toteudu, on suunnittelukustannukset siirrettävä käyttötalouteen (saman vuoden aikana) tai kirjattava alas (menot syntyneet edellisillä tilikausilla).

6 TALOUSARVIOKIRJA

6.1 Talousarvion rakenne

Talousarviokirja laaditaan toimialoittain/lautakunnittain sitovuustasoittain.

Palvelusuunnitelman kuvaus

Palvelusuunnitelma esitetään kuntalaisten hyvinvointia koskevat tavoitteet ko. tehtäväalueella. Perusteluissa selvitetään tarkemmin palvelutarpeisiin tavoitteiden asettamiseen sekä niiden saavuttamiseen liittyviä haasteita ja epävarmuustekijöitä. Perusteluissa tehdään lisäksi selkoa toiminnan painopisteistä ja kehittämistarpeista sekä arvioidaan voimavarojen riittävyttä muun muassa henkilöressurssien, toimitilojen ja muiden tuotantotekijöiden osalta.

Valtuuston voimassa olevan kuntastrategiassa hyväksymät tavoitteet (vaikuttavuustavoitteet ja tuotantotavoitteet)

Lautakunnan hyväksymät tavoitteet (vaikuttavuustavoitteet ja tuotantotavoitteet)

Vuoden 2027 talousarvio kopioidaan suunnitelmavuosien 2028 ja 2029 pohjaksi, ja pohjaan määritetään tarvittavat kustannustason korotukset konsernipalveluiden toimesta. Toimialat toimittavat suunnitelmavuosien muut tarvittavat muutokset talousjohtajalle.

6.2 Henkilöstö/uudet virat ja toimet

Uudet virka- ja työsuhteet ilmoitetaan talousarviokirjassa erikseen yksilöitynä. Lisäksi ilmoitetaan poistettavat virkasuhteet sekä muut mahdolliset muutokset henkilöstörakenteessa.

Muutokset on ilmoitettava erikseen hallintojohtajalle, talousjohtajalle ja kunnanjohtajalle.

6.3 Henkilöstörakenne

Henkilöstötilanne talousarviovuonna on ilmoitettava sitovuustason mukaisesti (Excel-taulukko) henkilötyövuosina (HTV).

Esimerkki taulukosta alla.

Määrät ilmoitettu henkilötyövuosina

Sitovuustaso	HTV							TA 2026 Yhteensä	TA 2025 Yhteensä	Muutos
	Vakinainen kokoaika	Määräaik. kokoaika	Vakinainen osa-aika	Määräaik. osa-aika	Vakinainen sivutoimi	Määräaik. sivutoimi	Työllist.			
Konsernihallinto	10	0	0	0	0	0	0	10	10	0
Hallintopalvelut	6	2	0	0	0	0	0,85	8,85	6,85	2
Lomituspalvelut	47	0	133,5	35,5	0	0	0	216	221,5	-5,5
- hallinto	18	0	2,5	0,5	0	0	0	21	22,5	-1,5
- lomittajat	29	0	131	35	0	0	0	195	199	-4
Vaalit	0	0	0	0	0	0	0	0	0	0
Tarkastusltk	0	0	0	0	0	0	0	0	0	0
Yhteensä	63	2	133,5	35,5	0	0	0,85	234,85	238,35	-3,5

7 AIKATAULU

Talousarvioprosessin edetessä voi tulla mahdollisia tarkennuksia aikatauluihin.

Kuukausi	Aikataulu	Tehtävä	Tarkemmin
Kesäkuu	vko 24 ma 8.6.	Kunnanhallitus; talousarvioraami ja TA-laadintaohjeet toimialoilte	Raamin pohjana kevään VOS- ja verotuloennusteet; Valt 25.5. saakka määrärahamuutokset
	vko 25 ma 15.6.	Valtuusto; talousarvioraami ja TA-laadintaohjeet toimialoilte	
Elokuu	vko 33	Talousarvion henkilöstömenojen pohjana käytetty palkkaliite, muut kuin opetus. Hallintojohtaja tilaa liitteet Monetralta, ja lähettää toimialoittain toimialajohtajille pohjaksi suunnitteluun.	Hallintojohtaja tilaa listat Monetralta, määrittelee palkankorotusvarauksen tason Monetralle HUOM: järjestelyerät 1.10.2026 ja palkankorotukset 2,8 % 1.4.2027
	vko 34 ke 21.8. mennessä	Toimialojen investointiohjelman päivitykset talousjohtajalle	Investointiohjelman päivitykset jory läpikäyntiä ja poistolaskentaa varten.
	vko 35 ma 24.8.	Päivitetty investointiohjelman läpikäynti jory	
Syyskuu	vko 36 pe 4.9. mennessä	Tekniset palvelut toimittaa tiedot poistoista talousjohtajalle ja taloussihteerille, poistojen vienti Opiferukseen ti 8.9. mennessä.	Taloussihteri vie tiedot poistoista Opiferukseen.
	vko 37 pe 11.9. mennessä	Sisäiset ostot ja myynnit on toimitettava talousjohtajalle ja taloussihteerille. Ostajan ja myyjän tulee hyväksyä sisäiset erät ja tarkistaa laskentatunnisteet ennen järjestelmään vientiä. Tiedot viedään järjestelmään ti 15.9. mennessä.	Tiedot viedään järjestelmään keskitetysti. Tiedot toimitetaan Excel- lomakkeella taloussihteerille joka vie kaikki sisäiset erät järjestelmään.
	vko 39	Talousarvion henkilöstömenojen pohjana käytetty palkkaliite opetus. Hallintojohtaja tilaa liitteet Monetralta, ja lähettää toimialajohtajalle pohjaksi suunnitteluun.	Opettajatietolomakkeet tulee olla toimitettuna viim. pe 28.8. mennessä Monetralle palkkoihin muhos.palkat@monetra.fi. Monetra toimittaa tiedot viikon 39 alussa syyskuun 2026 tilanteen (1. syyskuun palkkojen tarkistusajo vko 39 ma 21.9.2026) mukaisesti peruskoulut ja lukio. Opetuksen kaikki palkkaerät on tallennettu niin, että ne ovat mukana syyskuun lopun palkanmaksussa; opetuksen palkkaliitteet toimitetaan syyskuun viimeisellä viikolla.
Lokakuu	vko 40 pe 2.10. mennessä	Toimialojen TA-luvut valmiit	
	vko 41 ke 7.10. mennessä	Toimialojen TA-tekstit + koontimateriaali valmiit	Koontimateriaali = esitys olennaisista muutoksista + linjattavista asioista valtuustoseminaariin
	vko 41 pe 9.10 mennessä	TA-asiakirja + seminaariaineisto valmis lähetettäväksi valtuustolle.	
	vko 42 ke-to 14.-15.10	Valtuustoseminaari	Tarkempi aikataulu ja paikka avoinna.
	vko 43 19.-23.10	Syyslomaviikko	
	vko 44 ti 27.10	Kunnallis- ja kiinteistöveroprosentit kunnanhallituksessa	Esitys seuraavassa valtuuston kokouksessa

Marraskuu	vko 46 ma 9.11.	Kunnallis- ja kiinteistöveroprosentit valtuustossa	Vuoden 2027 veroprosenttien ilmoittaminen Verohallinnolle 17.11.2026 mennessä
	vko 46 (9.-13.11.)	TA 2027 lautakuntakäsittely	
	vk 47 (ti 17.11.)	TA-asiakirja valmis	Khall lista lähtee ke 18.11.
	vko 48 ti 24.11.	Kunnanhallitus	
Joulukuu	vko 51 ma 14.12.	Valtuusto	