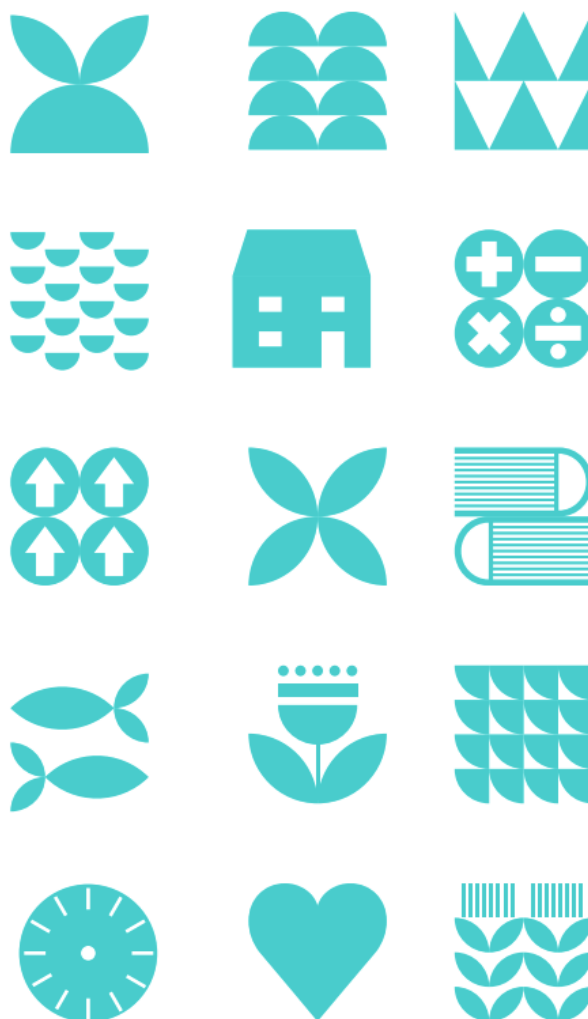


# OSAVUOSIKATSAUS

1.1. – 31.3.2026

MUHOKSEN KUNTA



# Sisällys

1 YLEINEN TALOUDELLINEN KATSAUS	3
1.1 Talous	3
1.2 Väestö	5
1.3 Työllisyys ja elinkeinoelämä	5
2 TOIMINTAKAUDEN TULOS	8
2.1 Tuloslaskelma	8
2.2 Rahoituslaskelma	12
2.3 Talousarviomuutokset 2026	13
2.4 Talouden toteutuminen toimialoittain 1.1.-31.3.2026	14
2.4.1 Konsernipalvelut	15
2.4.2 Sivistys- ja hyvinvointipalvelut	19
2.4.3 Tekniset palvelut	26
2.4 Investointien toteuma	30
3 KUNTASTRATEGIA	31
4 KUNNAN HENKILÖSTÖ	33

# 1 YLEINEN TALOUDELLINEN KATSAUS

## 1.1 Talous

Maailman talouden näkymät ovat poikkeuksellisen epävarmat, kun Lähi-idän kriisi on langettanut varjon maailmantaloudelle. Meneillään olevan energiakriisin vaikutukset ovat maltillisia, mutta pitkittyessään kriisillä voi olla mittavia vaikutuksia inflaatioon ja talouskasvuun maailmanlaajuisesti. Maailman tavarakauppa häiriintyy Hormuzinsalmen sulun takia.

Suomen talouden toipuminen viivästyy edelleen Lähi-idän kriisin seurauksena. Talous kasvaa kuluvana vuonna odotettua heikommin. Bruttokansantuotteen (bkt) kasvu jää arviolta 0,6 prosenttiin vuonna 2026. Kasvun odotetaan kuitenkin vahvistuvan öljyn hinnan laskiessa ja talouden toipuessa suhdannekuopasta. Energian hinnan nousu ja heikko työllisyystilanne heikentävät kotitalouksien ostovoimaa, vaikka palkankorotukset ja veronkevennykset tukevatkin tuloja. Epävarmuus talousnäkymistä ja julkisen talouden sopeutuksesta lisää varovaisuutta, mikä näkyy kulutuksen lykkäytymisenä ja säästämisen lisääntymisenä. Kuluttamisen odotetaan kasvavan vuonna 2027, kun ostovoima paranee ja säästäminen vähenee. Investointeja kasvattavat energia-, teknologia ja puolustushankkeet. Asuntorakentaminen viivästyy edelleen, koska asuntomarkkinat ovat pysyneet vaisuina korkojen laskusta huolimatta.

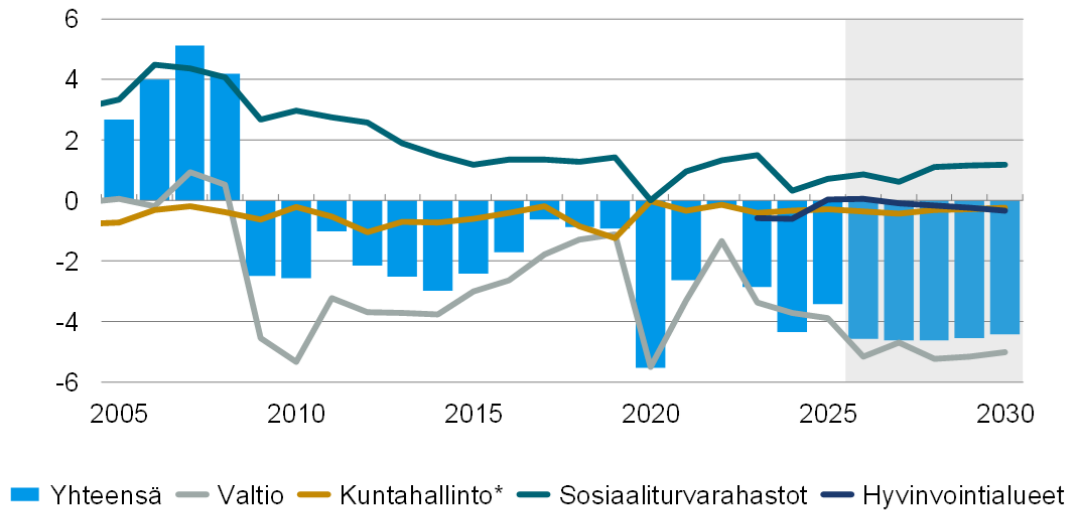
Työmarkkinoilla työvoiman tarjonta on kasvanut merkittävästi työllisyystoimien ja maahanmuuton seurauksena. Työllisten määrä on pysynyt vakaana, mutta työttömyysaste on noussut yli 10 prosentin. Työllisyyden kasvu ja työttömyyden väheneminen käynnistyvät vasta vuonna 2027 talouskasvun vahvistuessa.

<b>Keskeiset ennusteluvut</b>	<b>2025</b>	<b>2025</b>	<b>2026*</b>	<b>2027*</b>
	<b>mrd. euroa</b>	<b>määrän muutos, prosenttia</b>		
Bruttokansantuote				
markkinahintaan	281	0,2	0,6	1,7
Tavaroiden ja palvelujen tuonti	115	1,7	3,3	2,7
<b>Kokonaistarjonta</b>	<b>396</b>	<b>0,6</b>	<b>1,4</b>	<b>2,0</b>
Tavaroiden ja palvelujen vienti	119	3,4	0,5	2,4
Kulutus	216	-0,2	0,2	1,0
Investoinnit	61	0,8	7,5	4,5
<b>Kokonaiskysyntä</b>	<b>396</b>	<b>0,8</b>	<b>1,4</b>	<b>2,0</b>
<b>Muut keskeiset ennusteluvut</b>		<b>2025</b>	<b>2026*</b>	<b>2027*</b>
Bruttokansantuote, mrd. euroa		281	290	300
Palvelut, määrän muutos, %		-0,2	0,5	1,2
Koko teollisuus, määrän muutos, %		1,6	1,8	2,4
Työn tuottavuus, muutos, %		0,6	0,8	0,8
Työlliset, muutos, %		-0,5	-0,2	0,9
Työllisyysaste, %		71,4	71,1	71,4
Työttömyysaste, %		9,7	9,8	9,4
Kuluttajahintaindeksi, muutos, %		0,3	2,0	1,4
Ansiotasoindeksi, muutos, %		3,0	3,6	3,2
Vaihtotase, mrd. euroa		3,5	-0,9	-0,8
Vaihtotase, suhteessa BKT:hen, %		1,3	-0,3	-0,3
Lyhyet korot (euribor 3 kk), %		2,2	2,1	2,1
Pitkät korot (valtion obligaatiot, 10 v), %		3,0	3,2	3,0

Hidas kasvu ja kasvavat menot pitävät julkisen talouden syvästi alijäämäisenä. Talouden heikkeneminen heikentää julkista taloutta, syventää alijäämiä ja kiihdyttää julkisen talouden velkaantumista. Menoja kasvattavat puolustus- ja korkomenot, samalla kun sopeutustoimien vaikutus heikkenee veronkevennyksien alkaessa. Julkinen velka nousee tasaisesti, ylittää tänä vuonna 90 prosenttia ja kasvaa 2030-luvun alussa jo yli 99 prosenttiin suhteessa BKT:hen.

### Julkisyhteisöjen rahoitusasema

suhteessa BKT:hen, %



\*Laaja paikallishallinto vuoden 2022 loppuun saakka

Lähde: Tilastokeskus, VM

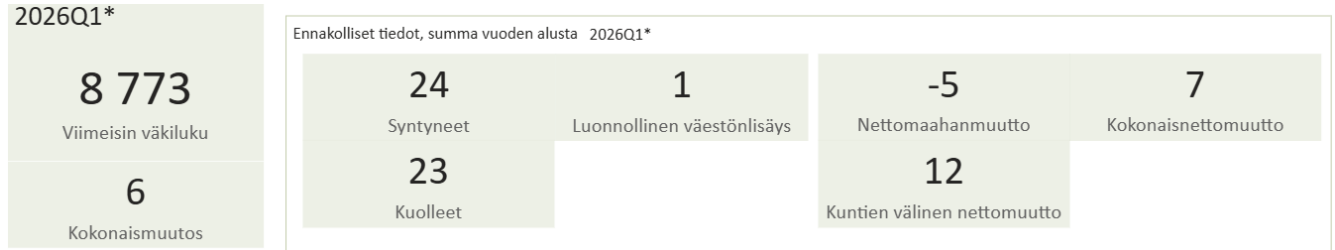
Kuntien peruspalveluiden painopiste on sivistys- ja kulttuuripalveluissa, joiden yhteenlaskettu palvelutarve on laskeva. Laskeva palvelutarve ei kuitenkaan realisoidu menojen alenemisena samassa suhteessa, sillä menot eivät jousa mm. palveluverkkoon, henkilöstörakenteeseen ja lainsäädännöllisiin velvoitteisiin liittyvien jäykkyyksien takia. Lisäksi varhaiskasvatuksen osallistumisaste ja erityisen tuen tarve ovat lisääntyneet viime vuosina.

Lähde:

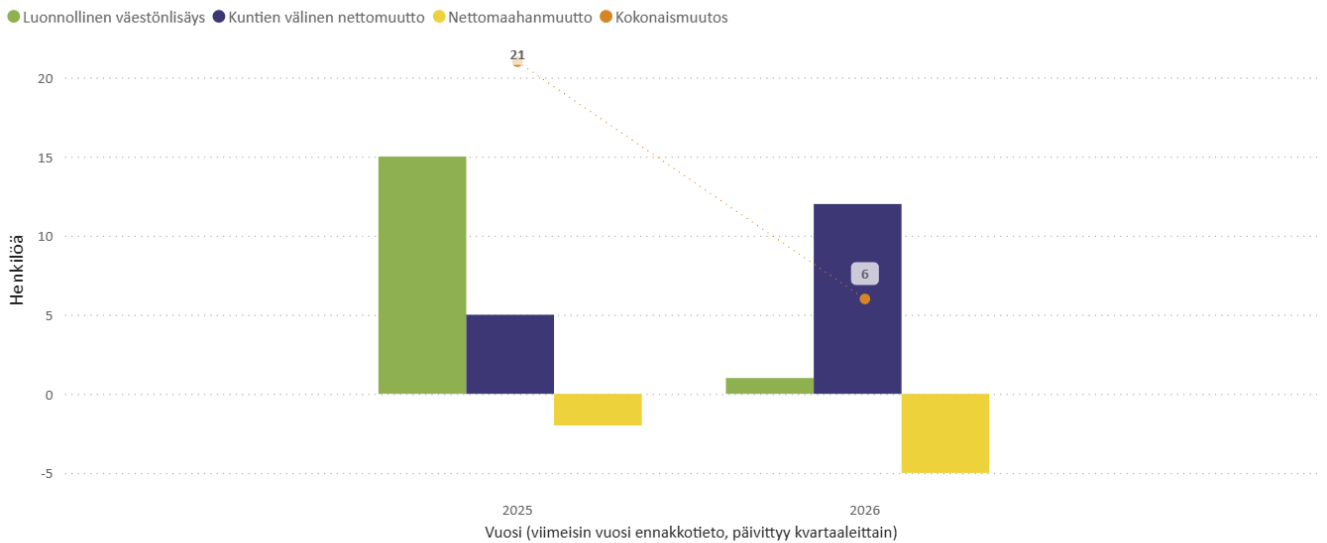
Valtiovarainministeriö: Valtiovarainministeriön julkaisuja 2026:14: Taloudellinen katsaus Kevät 2026

## 1.2 Väestö

Tilastokeskuksen väestön ennakkollisen tilaston mukaan Muhoksen kunnan väkiluku on maaliskuun 2026 lopussa 8 773, kun luonnollinen väestönlisäys on ollut 1 ja kokonaisnettomuutto 7 vuoden ensimmäisen kvartaalin aikana.



### Muhos - väestökehityksen osatekijöiden muutokset

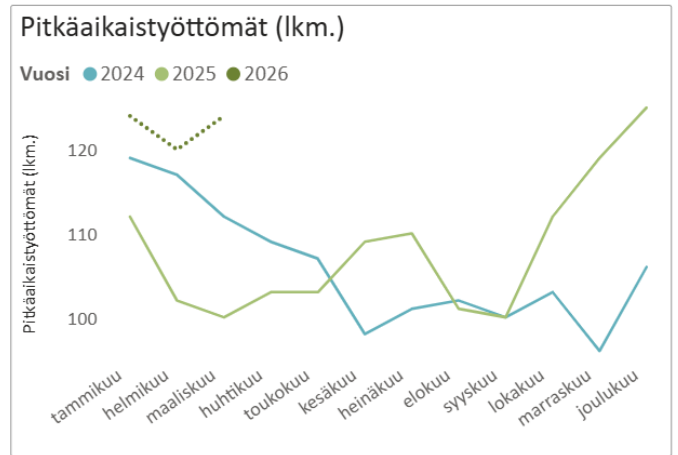
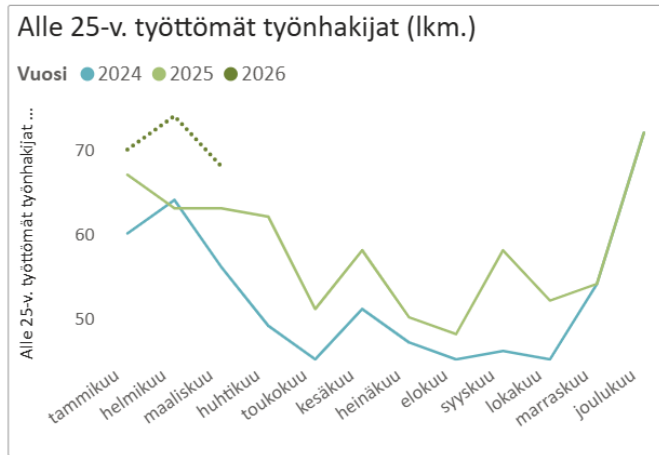
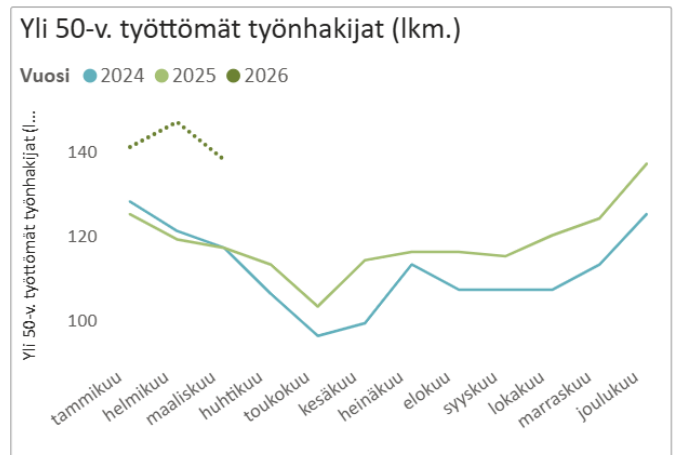
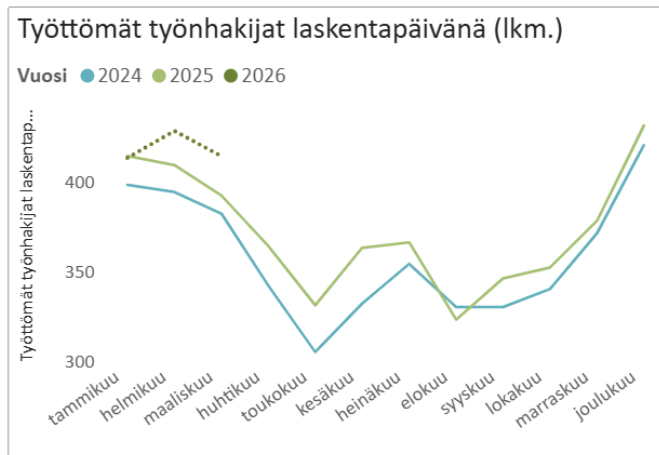
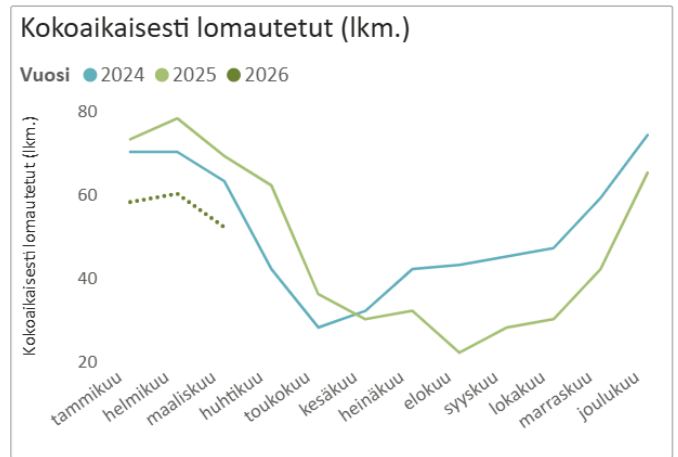
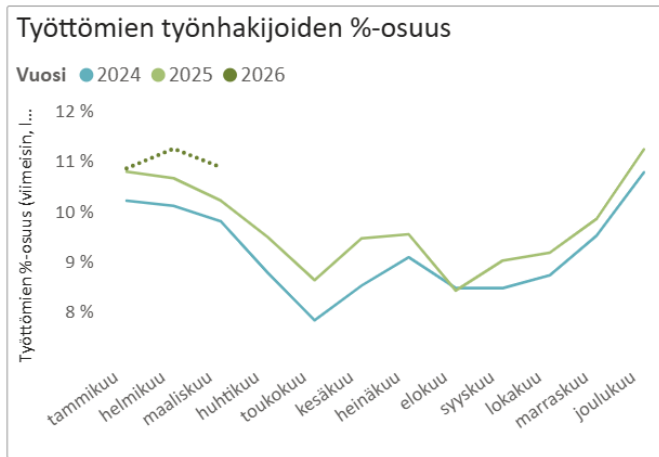


Lähde: Tilastokeskus, väestön ennakkotilasto (viimeisin vuosi) \* ja väestörakenne (muut vuodet)

## 1.3 Työllisyys ja elinkeinoelämä

Maaliskuun työllisyyskatsauksen mukaan työttömien työnhakijoiden osuus työvoimasta (työttömyysaste) oli Pohjois-Pohjanmaan alueella 13,1 % ja koko maassa 12,5 %. Työttömyysaste vaihteli maakunnan sisällä Limingan 6,8 %:n ja Pudasjärven 16,8 %:n välillä. Oulun työttömyysaste oli 14,7 %. Pohjois-Pohjanmaalla oli maaliskuun lopussa 25 800 työtöntä työnhakijaa. Työttömien työnhakijoiden määrä oli 300 (-1 %) vähemmän kuin edellisvuonna ja 1 300 (+6 %) enemmän kuin vuosi sitten maaliskuussa.

Talouden matalasuhdanne jatkunee lähikuukaudet ja pitää työvoiman kysynnän alhaisena. Vallitsevat olosuhteet ja yleinen työllisyystilanne näkyy myös Muhoksen tilastoissa. Työnhakijoiden määrä ja pitkäaikaistyöttömyys ovat olleet kasvussa. Pitkäaikaistyöttömyyden piiriin (työtön yli 12 kk) on siirtynyt aiempaa enemmän myös korkeakoulutettuja, työkokemusta omaavia ja työkykyisiä henkilöitä. Muhoksen kunnan työttömyysaste oli 10,9 %, kun työttömiä työnhakijoita oli 414 työvoiman ollessa 3 811.



Muhoksen työllisyys- ja opintopalvelukeskus Vinkkeli on matalan kynnyksen palvelupiste yrittäjille/työnantajille, työttömille ja työttömyysuhan alla oleville muhoslaisille ja kotoutujille. Asiakkaiden auttamiseksi töihin, opiskelemaan, yrittäjäksi, eläkkeelle tai terveydenhuollon palveluiden piiriin on Vinkkeliin rakennettu verkostoyhteistyötä. Vinkkelissä on ollut ajanvarauksella tavattavissa opinto-ohjaaja (OSAO Ovi), etsivä nuorisotyöntekijä ja Nuorten Ystävien työvalmentajat. Pop up- tyyppisesti Vinkkelissä on ollut tavattavissa myös yritysneuvoja Oulun seudun Uusyrityskeskuksesta. Vinkkelissä seurataan kävijämääriä, keskiarvo alkuvuodelle on 218 henkilöä kuukaudessa.

Tammi–maaliskuussa 2026 Muhoksella perustettiin 11 uutta yritystä ja lopetettiin 7 yritystä, joista yksi konkurssin kautta ja kolme rekisteristä poistoina. Yrityskanta yhteensä on 1 479 yritystä. Yritystoiminnan kehitys on ollut valtakunnallisen tilanteen mukaisesti maltillista, mutta yrityskanta on kokonaisuutena kasvanut hieman, mikä on myönteinen signaali kunnalle. Uusien yritysten toimialat ovat olleet monipuolisia, ja alkuvuoden aikana on käyty varovaisia ja alustavia keskusteluja uusista liiketoimintamahdollisuuksista erityisesti tulevia investointeja ja alueen kehitystä silmällä pitäen..

## 2 TOIMINTAKAUDEN TULOS

### 2.1 Tuloslaskelma

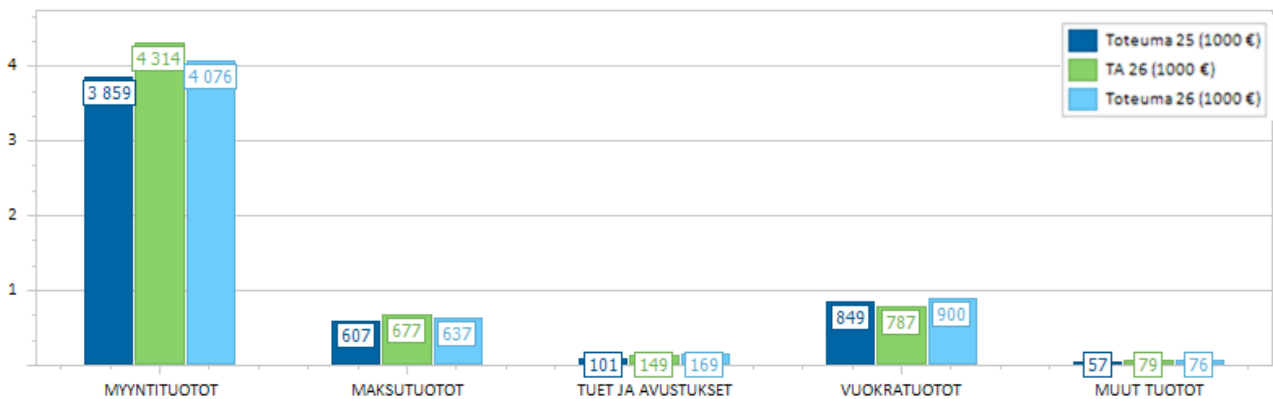
Tasaisen toteuman mukaan talousarvion toteumaprosentti maaliskuun lopussa olisi 25,0 %.

Kunnan ensimmäisen kolmen kuukauden kumulatiivinen tulos osoittaa merkittävää alijäämää, yhteensä noin -0,7 miljoonaa euroa. Talousarvioon nähden verotulojen ajoittuminen kiinteistöverotulojen osalta vuoden toiselle puoliskolle vähentää verokertymää ja toimintakatetta heikentää henkilöstökulujen suurempi toteuma opetus- ja kasvatustalouksella sekä lämmityskulujen nousu talvikuukausina.

Tuloslaskelma (ulkoiset, 1000 €)	TA 2026	TA 1-3 2026	TOT 1-3 2026	TOT-TA 1-3	TOT % 2026	TOT 1-3 2025	Ed. muutos
<b>TOIMINTATUOTOT</b>	<b>24 025</b>	<b>6 006</b>	<b>5 859</b>	<b>- 147</b>	<b>24,4 %</b>	<b>5 473</b>	<b>386</b>
MYYNITUOTOT	17 257	4 314	<b>4 076</b>	- 238	23,6 %	3 859	218
MAKSUTUOTOT	2 708	677	<b>637</b>	- 40	23,5 %	607	30
TUET JA AVUSTUKSET	596	149	<b>169</b>	20	28,4 %	101	68
MUUT TOIMINTATUOTOT	3 464	866	<b>977</b>	110	28,2 %	906	71
VUOKRATUOTOT	3 148	787	<b>900</b>	113	28,6 %	849	51
MUUT TUOTOT	317	79	<b>76</b>	- 3	24,0 %	57	20
VALMISTUS OMAAN KÄYTTÖÖN	25	6	<b>20</b>	14	80,3 %	9	11
<b>TOIMINTAKULUT</b>	<b>- 52 358</b>	<b>- 13 089</b>	<b>- 13 071</b>	<b>18</b>	<b>25,0 %</b>	<b>- 12 657</b>	<b>- 414</b>
HENKILÖSTÖKULUT	- 34 183	- 8 546	<b>- 8 600</b>	- 54	25,2 %	- 8 292	- 307
PALVELUJEN OSTOT	- 10 327	- 2 582	<b>- 2 559</b>	23	24,8 %	- 2 629	70
AINEET, TARVIKKEET JA TAVARAT	- 3 319	- 830	<b>- 902</b>	- 72	27,2 %	- 841	- 61
AVUSTUKSET	- 3 298	- 825	<b>- 752</b>	73	22,8 %	- 555	- 197
MUUT TOIMINTAKULUT	- 1 230	- 308	<b>- 259</b>	49	21,0 %	- 340	81
VUOKRAT	- 1 042	- 260	<b>- 212</b>	48	20,4 %	- 270	58
MUUT TOIMINTAKULUT	- 189	- 47	<b>- 47</b>		24,8 %	- 70	23
<b>TOIMINTAKATE</b>	<b>- 28 309</b>	<b>- 7 077</b>	<b>- 7 192</b>	<b>- 115</b>	<b>25,4 %</b>	<b>- 7 175</b>	<b>- 17</b>
VEROTULOT	22 008	5 502	<b>5 025</b>	- 477	22,8 %	4 884	140
VALTIONOSUUEDET	10 824	2 706	<b>2 706</b>		25,0 %	2 633	74
RAHOITUSTUOTOT JA -KULUT	- 1 124	- 281	<b>- 186</b>	95	16,6 %	- 140	- 46
<b>VUOSIKATE</b>	<b>3 399</b>	<b>850</b>	<b>352</b>	<b>- 498</b>	<b>10,4 %</b>	<b>201</b>	<b>151</b>
POISTOT JA ARVONALENTUMISET	- 4 363	- 1 091	<b>- 1 094</b>	- 4	25,1 %	- 1 034	- 60
<b>TILIKAUDEN YLI-/ALIJÄÄMÄ</b>	<b>- 964</b>	<b>- 241</b>	<b>- 742</b>	<b>- 501</b>	<b>77,0 %</b>	<b>- 833</b>	<b>91</b>

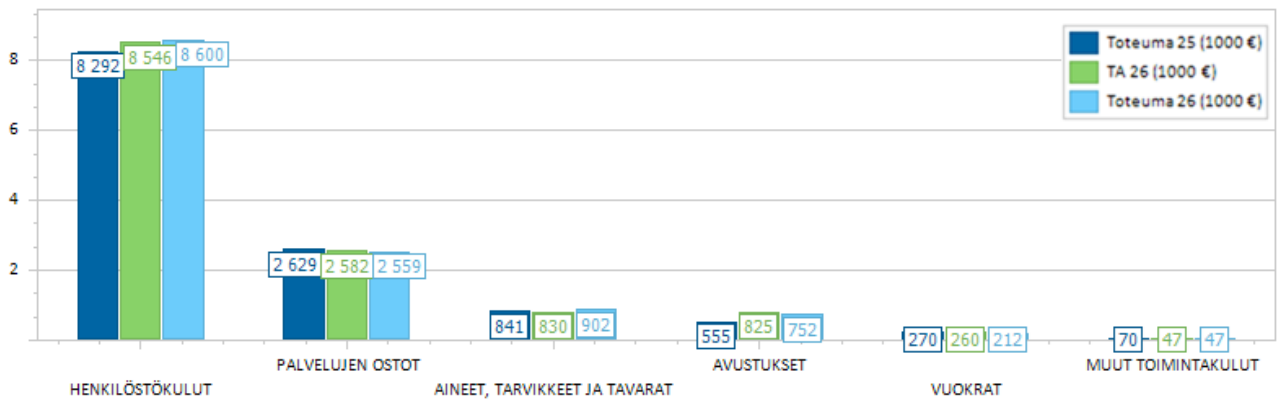
Kunnan ulkoiset toimintatuotot olivat ensimmäisen kvartaalin osalta 5,859 miljoonaa euroa (milj. €) toteumaprosentin ollessa 24,4 %. Tulojen alitus tasaiseen talousarvioon nähden oli 0,147 milj. euroa. Talousarviota pienempi toteuma johtui muun muassa lomituspalveluiden tulojen pienemmästä määrästä 0,191 milj. €, kun lomituspalveluiden käyttö on ollut arvioitua pienempää. Kunnanhallituksen tulosalueen tuotot alittuivat ensimmäisen kvartaalin osalta noin 0,05 milj. euroa, koska projektien arvioidut avustustulot sekä muut satunnaiset käyttöomaisuustuloutukset eivät ajoittuneet alkuvuoteen. Hyvinvointi ja vapaa-aika palveluiden tulot taas ylittivät talousarvion noin 0,07 milj. euroa kirjaston ja nuorisopalveluiden hankkeiden avustustulojen takia. Teknisten palveluiden toimintatuottojen ylitys oli 0,03 milj. euroa, missä näkyy asuntojen sekä maa-alueiden vuokralaskutuksen ajoittuminen alkuvuoteen.

Vertailukauteen (1-3/2025) nähden toimintatuotot olivat noin 0,386 milj. euroa suuremmat johtuen pääasiassa lomituspalveluiden myynti- ja maksutuotoista (0,219 milj.€), opetus- ja kasvatustuotojen kotikuntakorvauksista ja kuntalaskutuksista (0,05 milj.€), kirjastopalveluiden projektiavustuksista (0,04 milj.€) ja teknisten palveluiden tuloista (mm. vuokratulot, 0,06 milj.€).



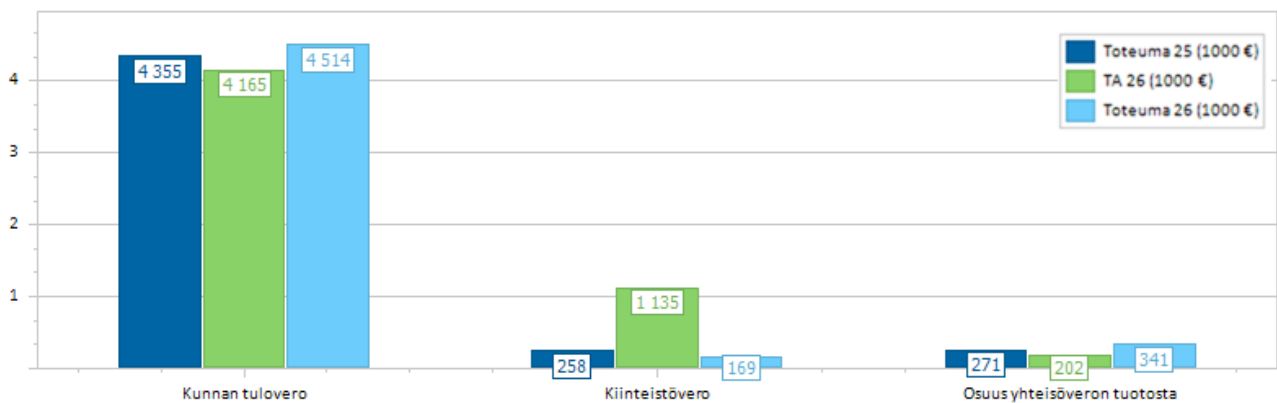
Kokonaisuudessaan toimintakulut olivat talousarvion kanssa linjassa, yhteensä 13,071 miljoonaa euroa, mutta toimialoittain tarkasteltuna kulut eivät kaikilta osin olleet talousarvion mukaisia. Konsernipalveluiden ulkoiset kulut olivat yhteensä 5,655 milj. euroa (tot. 23,5 %). Lomituspalveluiden kulut olivat noin 0,201 milj. euroa talousarviota pienemmät lomittamisen määrän ollessa vähäisempää. Konsernihallinnon alla olevan työllisyyspalveluiden henkilöstökulut alittuivat 0,04 milj. euroa ja kunnanhallituksen projektien toteuma saman verran. Opetus- ja kasvatustoimialan toimintakulut olivat 4,837 milj. euroa (tot. 26,0 %) ja ylittivät talousarvion 0,192 milj. euroa johtuen muun muassa varhaiskasvatuksen ja perusopetuksen henkilöstökulujen suuremmasta toteumasta (mm. sijaiskulut). Teknisten palveluiden toimintakulut olivat 2,197 milj. euroa ja 0,101 milj. euroa yli talousarvion johtuen pääasiassa lämmityskustannusten noususta alkuvuonna.

Vertailukauteen nähden toimintakulut olivat 0,414 milj. euroa suuremmat muun muassa henkilöstökulujen kasvusta (0,307 milj. €) ja avustusmenoista (0,197 milj.€) johtuen. Henkilöstömenoissa näkyy sijaiskulujen suurempi toteuma sekä avustusmenoissa kunnan rahoitusosuuden kasvu työttömyystuissa.

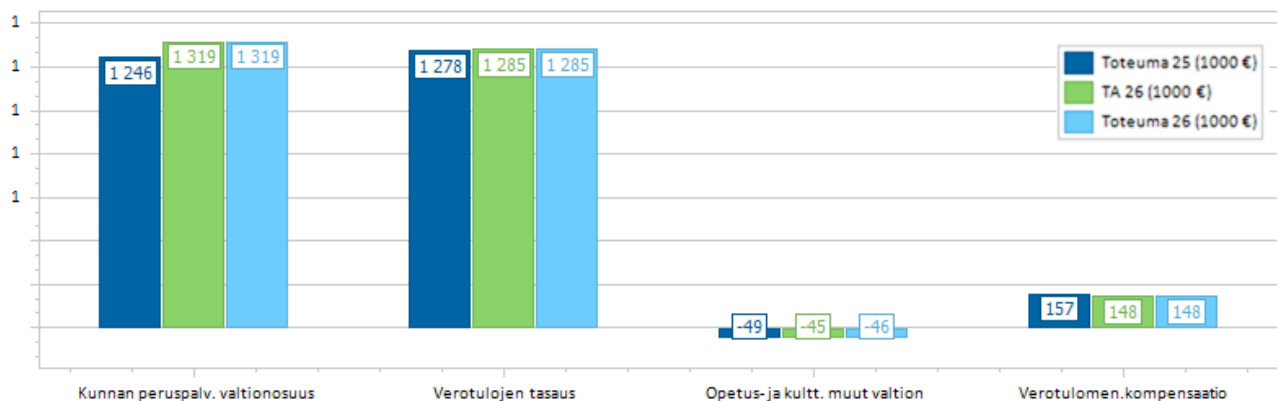


Toimintakate oli vertailukauden (1-3/2025) mukainen -7,192 miljoonaa euroa (tot. 25,4 %) ja 0,155 milj. euroa heikempi kuin talousarvio.

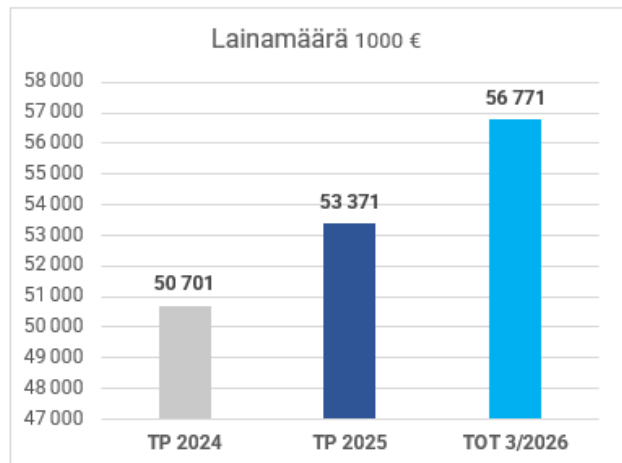
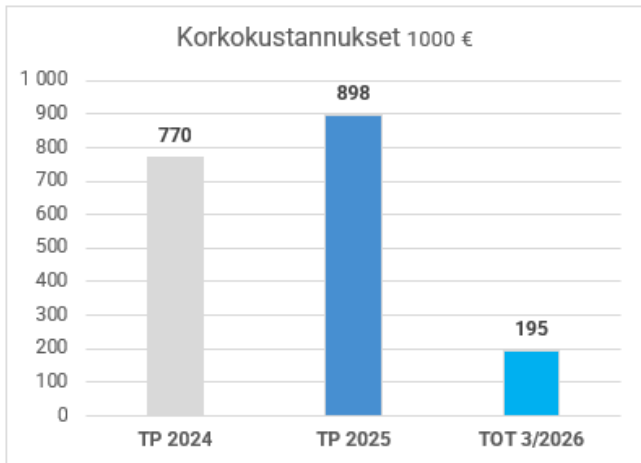
Verotulot ovat olleet 0,477 milj. euroa talousarviota pienemmät, yhteensä 5,025 milj. euroa. Kiinteistöverotulojen ajoittuminen loppuvuodelle heikentää alkuvuoden toteumaa, mutta ansiotuloverokertymä on kuitenkin ollut positiivinen. Kunnan verotulot ovat olleet 0,140 milj. euroa suuremmat kuin vertailukautena suurelta osin tuloverojen, mutta myös yhteisöverotuottojen johdosta.



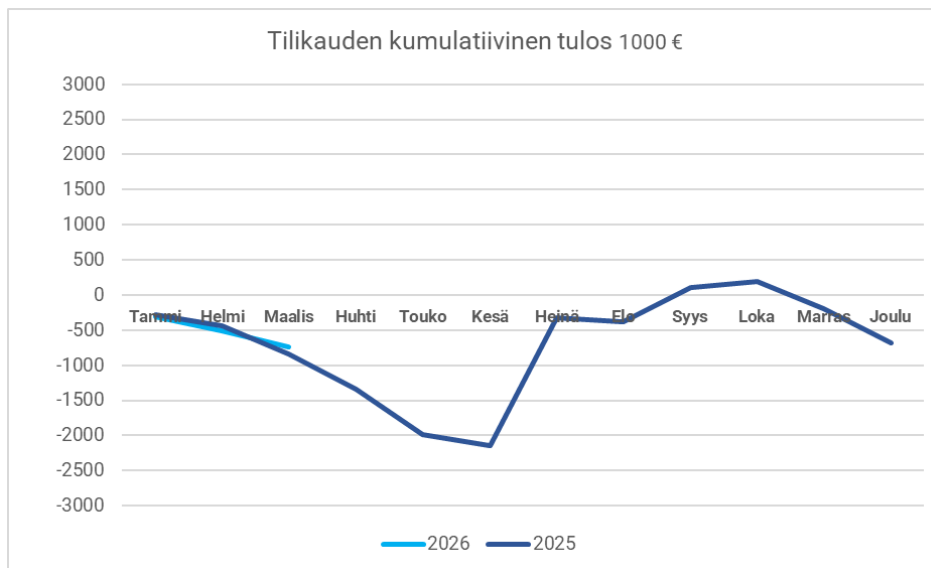
Valtionosuudet ovat olleet talousarvion mukaiset, yhteensä 2,706 milj. euroa.



Rahoitustuotot- ja kulut yhteensä olivat -0,186 milj. euroa sisältäen pääasiassa korkokuluja, joiden toteuma alitti talousarvion ensimmäisen kvartaalin osalta noin 100 tuhatta euroa.



Vuosikate oli 0,352 miljoonaa euroa ja suunnitelman mukaisten poistojen (1,1 milj, €) jälkeen tulos oli alijäämäinen -0,742 miljoonaa euroa.



Tilikauden 2025 tulos oli noin - 0,680 miljoonaa euroa. Koska myös vuodelle 2026 arvioidaan noin 0,9 milj. euron alijäämää, tulojen ja menojen epätasapainoa tulee pystyä tarkastelemaan kriittisesti tilikauden edetessä ja hakea tarvittavia säästöjä. Palveluverkkoselvitys, henkilöstön mitoitus nykyiseen toimintaan nähden sekä mahdollisten tuloerien lisäys ovat säästötoimenpiteiden keinovalikoimassa.

## 2.2 Rahoituslaskelma

<b>RAHOITUSLASKELMA</b>			
	TP 2025	TA+LTA 2026	TOT 3/2026
<b>Toiminnan rahavirta</b>	3 246 892	3 399 357	<b>352 014</b>
Vuosikate	3 505 535	3 399 357	352 014
Satunnaiset erät	-258 643		
Tulorahoituksen korjaukset			
<b>Investointien rahavirta</b>	-8 079 728	-6 640 000	<b>-764 453</b>
Investointimenot	-9 056 666	-7 140 000	-764 453
Rahoitusosuudet investointimenoihin	480 000	400 000	0
Pysyvien vastaavien hyödykkeiden luovutustulot	496 938	100 000	0
<b>Toiminnan ja investointien rahavirta</b>	-4 832 835	-3 240 643	<b>-412 438</b>
<b>Rahoituksen rahavirta</b>			
Antolainauksen muutokset	3 300	-100 000	0
Lainakannan muutokset	2 670 604	2 483 104	3 400 000
Pitkäaikaisten lainojen lisäys	11 500 000	6 000 000	0
Pitkäaikaisten lainojen vähennys	-8 829 396	-7 516 896	-2 100 000
Lyhytaikaisten lainojen muutos		4 000 000	5 500 000
Muut maksuvalmiuden muutokset	-133 730		-394 458
<b>Rahoituksen rahavirta</b>	2 540 174	2 383 104	<b>3 005 542</b>
<b>RAHAVAROJEN MUUTOS</b>	-2 292 662	-857 539	<b>2 593 104</b>
Kassavarat 31.12.	499 811	-357 728	<b>2 235 376</b>
Kassavarat 1.1.	2 792 472	499 811	<b>-357 728</b>
<b>RAHAVAROJEN MUUTOS</b>	-2 292 662	-857 539	<b>2 593 104</b>

Toiminnan ja investointien rahavirta oli negatiivinen, -0,4 miljoonaa euroa. Lainakanta kasvoi 3,4 miljoonaa euroa maaliskuun lopun tarkasteluhetkellä, kun pitkäaikaisten lainojen lyhennys oli 2,1 milj. euroa ja lyhytaikaisten lainojen muutos 5,5 milj. euroa. Investointien ollessa vuosikatetta suuremmat, alijäämää katetaan lainaa nostamalla.

## 2.3 Talousarviomuutokset 2026

### Käyttötalouden talousarviomuutokset

<b>TA 2026 tilikauden alijäämä</b>	<b>-902 980</b>
<b>TA-muutokset 2026</b>	
Valt. 23.2.2026 § 10 vuoden 2026 valtionosuudet	-11 088
Valt. 23.2.2026 § 13 lisämääräraha kahden henkilökohtaisen koulunkäynninohjaajan palkkaamiseen	-20 100
Valt. 23.2.2026 § 14 lisämääräraha Päivärinteen päiväkodin tilapäisen lapsiryhmän perustaminen	-29 500
<b>TA-muutokset yhteensä</b>	<b>-60 688</b>
Talousarvio yhteensä	-963 668
<b>Tilikauden yli- / alijäämä</b>	<b>-963 668</b>

### Investointien talousarviomuutokset

<b>Investointiosa</b>	<b>Kohde ja määrärahan vaikutus</b>
<b>Valt 30.03.2026 § 28</b> Erityisryhmien vuokra-asuntojen rakentaminen	Valtuusto hyväksyi, että Muhoksen kunnan vuoden 2026 talousarvioon varataan investointimenoja 1 860 000 euroa ja vuodelle 2027 varataan 1 860 000 euroa, yhteensä 3 720 000 euroa.  Hyvinvointialue Pohde on hyväksynyt toteuttamissopimuksen 10.3.2026 ja Valtion tukeman asuntorakentamisen keskus (Varke.fi) on myöntänyt hankkeelle 783 950 € investointiavustuksen ja hankkeelle haetaan korkotukilainaa.

## 2.4 Talouden toteutuminen toimialoittain 1.1.-31.3.2026

TULOSLASKELMA (ulkoiset, sisäiset, vyörytykset)	TA 2026	LTA 2026	TA+LTA 2026	TOT 1-3 2026	TOT-TA 2026	TOT%
<b>Konsernipalvelut</b>						
Toimintatuotot	19 062 688	0	19 062 688	4 518 724	14 543 964	24
Toimintakulut	-24 219 408	0	-24 219 408	-5 701 318	-18 518 090	24
<b>TOIMINTAKATE</b>	<b>-5 156 720</b>	<b>0</b>	<b>-5 156 720</b>	<b>-1 182 595</b>	<b>-3 974 125</b>	<b>23</b>
Poistot ja arvonalentumiset	-72 332	0	-72 332	-17 770	-54 562	25
Laskennalliset erät	1 324 493	0	1 324 493	303 904	1 020 589	23
<b>TILIKAUDEN YLIJÄÄMÄ (ALIJÄÄMÄ)</b>	<b>-3 904 559</b>	<b>0</b>	<b>-3 904 559</b>	<b>-896 461</b>	<b>-3 008 098</b>	<b>23</b>
<b>Opetus ja kasvatus</b>						
Toimintatuotot	161 200	0	161 200	40 591	120 610	25
Toimintakulut	-436 988	0	-436 988	-108 805	-328 183	25
<b>TOIMINTAKATE</b>	<b>-275 788</b>	<b>0</b>	<b>-275 788</b>	<b>-68 214</b>	<b>-207 574</b>	<b>25</b>
Laskennalliset erät	-16 185	0	-16 185	-3 705	-12 480	23
<b>TILIKAUDEN YLIJÄÄMÄ (ALIJÄÄMÄ)</b>	<b>-291 973</b>	<b>0</b>	<b>-291 973</b>	<b>-71 920</b>	<b>-220 053</b>	<b>25</b>
<b>Varhaiskasvatus</b>						
Toimintatuotot	281 039	0	281 039	96 521	184 518	34
Toimintakulut	-7 239 265	-29 500	-7 268 765	-1 940 700	-5 328 065	27
<b>TOIMINTAKATE</b>	<b>-6 958 226</b>	<b>-29 500</b>	<b>-6 987 726</b>	<b>-1 844 179</b>	<b>-5 143 547</b>	<b>26</b>
Poistot ja arvonalentumiset	-21 757	0	-21 757	-7 519	-14 238	35
Laskennalliset erät	-246 064	0	-246 064	-56 515	-189 549	23
<b>TILIKAUDEN YLIJÄÄMÄ (ALIJÄÄMÄ)</b>	<b>-7 226 047</b>	<b>-29 500</b>	<b>-7 255 547</b>	<b>-1 908 213</b>	<b>-5 347 334</b>	<b>26</b>
<b>Perusopetus</b>						
Toimintatuotot	550 529	0	550 529	124 195	426 334	23
Toimintakulut	-14 331 089	-20 100	-14 351 189	-3 736 637	-10 614 552	26
<b>TOIMINTAKATE</b>	<b>-13 780 560</b>	<b>-20 100</b>	<b>-13 800 660</b>	<b>-3 612 442</b>	<b>-10 188 218</b>	<b>26</b>
Poistot ja arvonalentumiset	-35 106	0	-35 106	-8 456	-26 650	24
Laskennalliset erät	-530 762	0	-530 762	-121 863	-408 899	23
<b>TILIKAUDEN YLIJÄÄMÄ (ALIJÄÄMÄ)</b>	<b>-14 346 428</b>	<b>-20 100</b>	<b>-14 366 528</b>	<b>-3 742 761</b>	<b>-10 623 767</b>	<b>26</b>
<b>Lukiokoulutus</b>						
Toimintatuotot	0	0	0	1 839	-1 839	0
Toimintakulut	-2 080 600	0	-2 080 600	-504 673	-1 575 927	24
<b>TOIMINTAKATE</b>	<b>-2 080 600</b>	<b>0</b>	<b>-2 080 600</b>	<b>-502 834</b>	<b>-1 577 766</b>	<b>24</b>
Laskennalliset erät	-77 057	0	-77 057	-17 695	-59 362	23
<b>TILIKAUDEN YLIJÄÄMÄ (ALIJÄÄMÄ)</b>	<b>-2 157 657</b>	<b>0</b>	<b>-2 157 657</b>	<b>-520 530</b>	<b>-1 637 127</b>	<b>24</b>
<b>Oulujoki-opisto</b>						
Toimintatuotot	165 500	0	165 500	25 290	140 210	15
Toimintakulut	-624 212	0	-624 212	-147 453	-476 759	24
<b>TOIMINTAKATE</b>	<b>-458 712</b>	<b>0</b>	<b>-458 712</b>	<b>-122 164</b>	<b>-336 548</b>	<b>27</b>
Laskennalliset erät	-23 117	0	-23 117	-5 333	-17 784	23
<b>TILIKAUDEN YLIJÄÄMÄ (ALIJÄÄMÄ)</b>	<b>-481 829</b>	<b>0</b>	<b>-481 829</b>	<b>-127 496</b>	<b>-354 333</b>	<b>26</b>
<b>Hyvinvointi ja vapaa-aika</b>						
Toimintatuotot	310 042	0	310 042	137 222	172 820	44
Toimintakulut	-2 863 399	0	-2 863 399	-756 914	-2 106 485	26
<b>TOIMINTAKATE</b>	<b>-2 553 357</b>	<b>0</b>	<b>-2 553 357</b>	<b>-619 693</b>	<b>-1 933 664</b>	<b>24</b>
Poistot ja arvonalentumiset	-123 593	0	-123 593	-31 183	-92 410	25
Laskennalliset erät	-106 049	0	-106 049	-24 274	-81 775	23
<b>TILIKAUDEN YLIJÄÄMÄ (ALIJÄÄMÄ)</b>	<b>-2 782 999</b>	<b>0</b>	<b>-2 782 999</b>	<b>-675 150</b>	<b>-2 107 849</b>	<b>24</b>
<b>Tekniset palvelut</b>						
Toimintatuotot	12 009 098	45 000	12 054 098	3 084 772	8 969 326	26
Toimintakulut	-9 004 282	-45 000	-9 049 282	-2 325 084	-6 724 198	26
<b>TOIMINTAKATE</b>	<b>3 004 816</b>	<b>0</b>	<b>3 004 816</b>	<b>759 689</b>	<b>2 245 127</b>	<b>25</b>
Poistot ja arvonalentumiset	-4 110 239	0	-4 110 239	-1 029 440	-3 080 799	25
Laskennalliset erät	-325 261	0	-325 261	-74 519	-250 742	23
<b>TILIKAUDEN YLIJÄÄMÄ (ALIJÄÄMÄ)</b>	<b>-1 430 684</b>	<b>0</b>	<b>-1 430 684</b>	<b>-344 270</b>	<b>-1 086 414</b>	<b>24</b>

## 2.4.1 Konsernipalvelut

Konsernipalvelut pitävät sisällään seuraavat tulosalueet; vaalit, tarkastuslautakunta, konsernihallinto, hallintopalvelut sekä lomituspalvelut. Konsernihallinto pitää sisällään kunnanvaltuuston, kunnanhallituksen, elinkeinopalveluiden, työllisyys- ja kotoutumispalveluiden, kunnallisen yhteistyön ja muun keskushallinnon tulo- ja menoerät. Hallintopalvelut pitävät sisällään taas keskustoimiston (arkiston, asiointipisteen ja toimistopalvelut), työterveyspalvelut, ICT-palvelut sekä talouspalvelut, jotka sisäisesti vyörytetään laskennallisina erinä tulosalueittain koko organisaatioon.

### Konsernipalvelut tiliryhmittäin

Konsernipalvelut	TP 2025	TA 2026	LTA	TA + LTA 2026	TOT 1-3 2026	TOT %	TOT-TA 2026	TOT 1-3 2025	Ed. muutos	Ed. muutos %
<b>TOIMINTATUOTOT</b>										
Myyntituotot	15 077 593	16 355 953	0	16 355 953	<b>3 923 087</b>	24,0	12 432 866	3 772 527	150 560	4,0
Maksutuotot	2 199 024	2 066 970	0	2 066 970	<b>476 034</b>	23,0	1 590 936	473 013	3 021	0,6
Tuet ja avustukset	250 292	331 765	0	331 765	<b>46 076</b>	13,9	285 689	547	45 529	8 319,3
Vuokratuotot	3 040	3 000	0	3 000	<b>630</b>	21,0	2 370	390	240	61,5
Muut toimintatuotot	654 013	305 000	0	305 000	<b>72 896</b>	23,9	232 104	46 590	26 306	56,5
<b>TOIMINTATUOTOT YHTEENSÄ</b>	<b>18 183 962</b>	<b>19 062 688</b>	<b>0</b>	<b>19 062 688</b>	<b>4 518 724</b>	<b>23,7</b>	<b>14 543 964</b>	<b>4 293 068</b>	<b>225 656</b>	<b>5,3</b>
<b>TOIMINTAKULUT</b>										
Henkilöstökulut	-13 621 553	-15 179 213	0	-15 179 213	<b>-3 614 280</b>	23,8	-11 564 933	-3 451 494	-162 787	4,7
Palvelujen ostot	-5 348 816	-5 604 573	0	-5 604 573	<b>-1 317 360</b>	23,5	-4 287 213	-1 341 111	23 752	-1,8
Aineet, tarvikkeet ja tavarat	-178 117	-166 370	0	-166 370	<b>-36 644</b>	22,0	-129 726	-23 954	-12 690	53,0
Avustukset	-2 936 683	-2 870 846	0	-2 870 846	<b>-654 782</b>	22,8	-2 216 064	-467 109	-187 673	40,2
Vuokrat	-296 454	-289 750	0	-289 750	<b>-66 243</b>	22,9	-223 507	-65 622	-621	1,0
Muut toimintakulut	-125 064	-108 656	0	-108 656	<b>-12 009</b>	11,1	-96 647	-23 983	11 974	-49,9
<b>TOIMINTAKULUT YHTEENSÄ</b>	<b>-22 506 687</b>	<b>-24 219 408</b>	<b>0</b>	<b>-24 219 408</b>	<b>-5 701 318</b>	<b>23,5</b>	<b>-18 518 090</b>	<b>-5 373 274</b>	<b>-328 045</b>	<b>6,1</b>
<b>TOIMINTAKATE</b>	<b>-4 322 724</b>	<b>-5 156 720</b>	<b>0</b>	<b>-5 156 720</b>	<b>-1 182 595</b>	<b>22,9</b>	<b>-3 974 125</b>	<b>-1 080 206</b>	<b>-102 389</b>	<b>9,5</b>
<b>Rahoitustuotot ja -kulut</b>	1 136	0	0	0	<b>0</b>	0,0	0	0	0	0,0
<b>VUOSIKATE</b>	<b>-4 321 588</b>	<b>-5 156 720</b>	<b>0</b>	<b>-5 156 720</b>	<b>-1 182 595</b>	<b>22,9</b>	<b>-3 974 125</b>	<b>-1 080 206</b>	<b>-102 389</b>	<b>9,5</b>
Vyörytys tulot	1 208 110	1 523 551	0	1 523 551	<b>346 324</b>	22,7	1 177 227	353 106	-6 782	-1,9
Vyörytys menot	-145 342	-199 058	0	-199 058	<b>-42 420</b>	21,3	-156 638	-42 483	63	-0,2
<b>Poistot ja arvonalentumiset</b>										
Suunn.mukaiset poistot	-79 480	-72 332	0	-72 332	<b>-17 770</b>	24,6	-54 562	-20 106	2 336	-11,6
<b>TILIKAUDEN TULOS</b>	<b>-3 338 299</b>	<b>-3 904 559</b>	<b>0</b>	<b>-3 904 559</b>	<b>-896 461</b>	<b>23,0</b>	<b>-3 008 098</b>	<b>-789 688</b>	<b>-106 772</b>	<b>13,5</b>
<b>TILIKAUDEN YLI-/ALIJÄÄMÄ</b>	<b>-3 338 299</b>	<b>-3 904 559</b>	<b>0</b>	<b>-3 904 559</b>	<b>-896 461</b>	<b>23,0</b>	<b>-3 008 098</b>	<b>-789 688</b>	<b>-106 772</b>	<b>13,5</b>

## Konsernipalvelut sitovuuksittain

Konsernipalvelut	TP 2025	TA 2026	LTA	TA + LTA 2026	TOT 1-3 2026	TOT %	TOT-TA 2026	TOT 1-3 2025	Ed. muutos	Ed. muutos %
<b>Vaalit</b>										
Toimintatuotot	8 996	0	0	0	0	0,0	0	0	0	0,0
Toimintakulut	-26 892	0	0	0	0	0,0	0	-3 053	3 053	-100,0
TOIMINTAKATE	-17 895	0	0	0	0	0,0	0	-3 053	3 053	-100,0
Laskennalliset erät	-725	0	0	0	0	0,0	0	-212	212	-100,0
TILIKAUDEN TULOS	-18 620	0	0	0	0	0,0	0	-3 264	3 264	-100,0
TILIKAUDEN YLIJÄÄMÄ (ALIJÄÄMÄ)	-18 620	0	0	0	0	0,0	0	-3 264	3 264	-100,0
<b>Tarkastuslautakunta</b>										
Toimintakulut	-44 935	-35 165	0	-35 165	-915	2,6	-34 250	-946	31	-3,3
TOIMINTAKATE	-44 935	-35 165	0	-35 165	-915	2,6	-34 250	-946	31	-3,3
Laskennalliset erät	-845	-1 302	0	-1 302	-312	23,9	-990	-247	-64	26,0
TILIKAUDEN TULOS	-45 781	-36 467	0	-36 467	-1 227	3,4	-35 240	-1 193	-33	2,8
TILIKAUDEN YLIJÄÄMÄ (ALIJÄÄMÄ)	-45 781	-36 467	0	-36 467	-1 227	3,4	-35 240	-1 193	-33	2,8
<b>Konsernihallinto</b>										
Toimintatuotot	364 721	230 036	0	230 036	1 769	0,8	228 267	171	1 598	934,6
Toimintakulut	-3 741 012	-4 057 479	0	-4 057 479	-873 886	21,5	-3 183 593	-818 556	-55 330	6,8
TOIMINTAKATE	-3 376 291	-3 827 443	0	-3 827 443	-872 117	22,8	-2 955 326	-818 385	-53 732	6,6
Poistot ja arvonalentumiset	-71 884	-66 818	0	-66 818	-16 733	25,0	-50 085	-18 082	1 348	-7,5
Laskennalliset erät	-89 783	-150 272	0	-150 272	-34 559	23,0	-115 713	-8 814	-25 745	292,1
TILIKAUDEN TULOS	-3 537 958	-4 044 533	0	-4 044 533	-923 409	22,8	-3 121 124	-845 280	-78 129	9,2
TILIKAUDEN YLIJÄÄMÄ (ALIJÄÄMÄ)	-3 537 958	-4 044 533	0	-4 044 533	-923 409	22,8	-3 121 124	-845 280	-78 129	9,2
<b>Hallintopalvelut</b>										
Toimintatuotot	351 995	145 994	0	145 994	36 767	25,2	109 227	28 800	7 967	27,7
Toimintakulut	-1 608 053	-1 649 485	0	-1 649 485	-407 026	24,7	-1 242 459	-376 402	-30 624	8,1
TOIMINTAKATE	-1 256 058	-1 503 491	0	-1 503 491	-370 259	24,6	-1 133 232	-347 602	-22 657	6,5
Poistot ja arvonalentumiset	-7 597	-5 514	0	-5 514	-1 037	18,8	-4 477	-2 024	987	-48,8
Laskennalliset erät	1 183 359	1 509 005	0	1 509 005	346 324	23,0	1 162 681	328 442	17 882	5,4
TILIKAUDEN TULOS	-80 296	0	0	0	-24 972	0,0	24 972	-21 184	-3 788	17,9
TILIKAUDEN YLIJÄÄMÄ (ALIJÄÄMÄ)	-80 296	0	0	0	-24 972	0,0	24 972	-21 184	-3 788	17,9
<b>Lomituspalvelut</b>										
Toimintatuotot	17 458 250	18 686 658	0	18 686 658	4 480 187	24,0	14 206 471	4 264 096	216 091	5,1
Toimintakulut	-17 085 795	-18 477 279	0	-18 477 279	-4 419 491	23,9	-14 057 788	-4 174 317	-245 174	5,9
TOIMINTAKATE	372 455	209 379	0	209 379	60 696	29,0	148 683	89 779	-29 083	-32,4
Laskennalliset erät	-29 236	-32 938	0	-32 938	-7 549	22,9	-25 389	-8 545	996	-11,7
TILIKAUDEN TULOS	343 219	176 441	0	176 441	53 147	30,1	123 294	81 234	-28 087	-34,6
TILIKAUDEN YLIJÄÄMÄ (ALIJÄÄMÄ)	343 219	176 441	0	176 441	53 147	30,1	123 294	81 234	-28 087	-34,6
<b>Konsernipalvelut YHTEENSÄ</b>										
Toimintatuotot	18 183 962	19 062 688	0	19 062 688	4 518 724	23,7	14 543 964	4 293 068	225 656	5,3
Toimintakulut	-22 506 687	-24 219 408	0	-24 219 408	-5 701 318	23,5	-18 518 090	-5 373 274	-328 045	6,1
TOIMINTAKATE	-4 322 724	-5 156 720	0	-5 156 720	-1 182 595	22,9	-3 974 125	-1 080 206	-102 389	9,5
Poistot ja arvonalentumiset	-79 480	-72 332	0	-72 332	-17 770	24,6	-54 562	-20 106	2 336	-11,6
Laskennalliset erät	1 062 769	1 324 493	0	1 324 493	303 904	23,0	1 020 589	310 624	-6 719	-2,2
TILIKAUDEN TULOS	-3 339 436	-3 904 559	0	-3 904 559	-896 461	23,0	-3 008 098	-789 688	-106 772	13,5
TILIKAUDEN YLIJÄÄMÄ (ALIJÄÄMÄ)	-3 339 436	-3 904 559	0	-3 904 559	-896 461	23,0	-3 008 098	-789 688	-106 772	13,5

## Toimialajohtajan katsaus

Konsernipalveluiden toimintatuotot yhteensä olivat 4,519 milj. euroa toteuman ollessa 23,7 %. Tulot alittuivat talousarvioon nähden noin 247 tuhatta euroa johtuen pääasiassa lomituspalveluiden myynti- ja maksutuottojen pienemmästä määrästä (0,19 milj.€). Toimialan suurin tulosityksikkö on lomituspalvelut, jossa talouden ennustettavuus on ollut hankalaa, koska lomituspalveluiden käytössä on kausivaihtelua ja myös tilojen määrän vähentyessä lomituksen tarve pienenee. Kunnanhallituksen tulosalueen tuotot alittuivat ensimmäisen kvartaalin osalta noin 0,05 milj. euroa, koska projektien arvioidut avustustulot sekä muut satunnaiset käyttöomaisuustuloutukset eivät ajoittuneet alkuvuoteen.

Toimintakulut yhteensä olivat 5,701 milj. euroa (tot. 23,5 %) alittaen talousarvion 354 tuhatta euroa. Tämä johtuu pitkälti lomituspalveluiden käytön vähäisemmästä määrästä, jolloin kustannuksiakaan ei ole kertynyt arvioidusti. Lomituspalveluiden kulut olivat 0,20 milj. euroa ensimmäisen kvartaalin talousarviota vähemmän. Konsernihallinnon alla olevan työllisyyspalveluiden henkilöstökulut alittuivat 0,04 milj. euroa ja kunnanhallituksen projektien toteuma saman verran.

ICT-palvelut tuottavat ICT-ohjelmistojen sekä palvelinten ylläpidon ja käyttäjien ICT-tuen yhteistyössä Joki ICT:n kanssa. Kunnan ICT-hankinnoissa on siirrytty käyttämään pääsääntöisesti leasing-palveluja. ICT-palvelut kehittävät koko ajan toimintaansa, kun käyttöympäristöjä ja hallintaratkaisuja on uudistettu. Tietoturva ja tekoälyn hyödyntäminen ovat olleet painopistealueina. Kunnan varautumis- ja valmiussuunnitelman laatiminen on ollut alkuvuonna keskeisesti ICT-hallinnon työohjelmassa. Myös lomituksen järjestelmän uudistus oli ensimmäisellä kvartaalilla ICT-keskuksen työaika eniten sitonut ohjelmistohanke.

Elinkeinopalveluissa alkuvuoden keskeinen painopiste on ollut Muhos Bioparkin – Kestävän kasvun ekosysteemi -hankkeen käynnistämisessä, joka alkoi 1.1.2026. Elinkeinopalveluiden resursseja vahvistettiin maaliskuussa 2026, kun viestintä- ja elinkeinoasiantuntija aloitti tehtävässään. Tämän myötä elinkeinopalveluissa on vahvistettu viestintää erityisesti näkyvyyteen, ajankohtaisviestintään sekä sidosryhmille suunnattuun tiedonvälitykseen liittyen.

Muhoksen kunnan työllisyys- ja kotoutumispalvelut toteuttavat valtiolta kunnalle 1.1.2025 siirtyneitä lakisääteisiä tehtäviä. Palveluihin on resursoitu 6 työllisyysasiantuntijaa ja työllisyyspäällikkö, mutta alkuvuoden ajan toimintaa on pyritetty vajaan työllisyysasiantuntijamäärällä, mikä näkyi mm. liian pitkällä asiakkaiden ja yritysten kontaktointiväleillä sekä viivästyneillä työllistymissuunnitelmien laatimisilla. Kotoutumispalveluiden asiakasmäärät ovat toistaiseksi pysyneet pieninä. Muhos Mätsi -työelämätaapahtuma järjestettiin ensimmäisen kerran 13.1.2026, joka tavoitti yhteensä noin 1 000 henkilöä.

Työttömyystukien kuntaosuutta on maksettu alkuvuonna yhteensä 239 109 euroa. Kunta maksaa työttömyystuesta osan henkilön työttömyyden keston perusteella:

- 101 työttömyyspäivää 10 %
- 201 työttömyyspäivää 20 %
- 301 työttömyyspäivää 30 %
- 401 työttömyyspäivää 40 %
- 701 työttömyyspäivää 50 %

<b>Työttömyystukien kuntaosuudet tammi-maaliskuu</b>	<b>€</b>
Ansiopäiväraha	40 814
Peruspäiväraha	7 460
Työmarkkinatuki	190 834
<b>Yhteensä</b>	<b>239 109</b>

Hankintalakia on tarkoitus uudistaa, jonka tavoitteena on lisätä tehokkuutta julkisissa hankinnoissa sekä lisätä yritysten edellytyksiä osallistua julkisen sektorin tarjouskilpailuihin. Lakiuudistus esittää, että kunnat eivät voi tehdä enää jatkossa hankintoja osin omistamiltaan in house-yhtiöiltä ilman kilpailutusta, jos omistusosuus on alle 10 prosenttia. Hankintalakiuudistus tuo muutoksen toiminnan järjestelyyn muun muassa kunnan ja Monetran sekä Joki ICT:n yhteistyön osalta. Muutokseen liittyviä siirtymäkustannuksia ei ole huomioitu talousarviossa 2026.

## 2.4.2 Sivistys- ja hyvinvointipalvelut

Sivistys ja hyvinvointipalvelut pitävät sisällään opetus- ja kasvatustilipalvelut sekä hyvinvointi- ja vapaa-ajan palvelut. Opetus- ja kasvatustilipalveluihin sisältyvät varhaiskasvatus, perusopetus, lukiokoulutus ja Oulujoki-opiston palvelut. Hyvinvointi ja vapaa-aikapalveluihin sisältyvät kirjastopalvelut, kulttuuripalvelut, nuorisopalvelut ja liikuntapalvelut.

### Sivistys- ja hyvinvointipalvelut tiliryhmittäin

Sivistys- ja hyvinvointipalvelut	TP 2025	TA 2026	LTA	TA + LTA 2026	TOT 1-3 2026	TOT %	TOT-TA 2026	TOT 1-3 2025	Ed. muutos	Ed. muutos %
<b>TOIMINTATUOTOT</b>										
Myyntituotot	545 390	621 588	0	621 588	141 181	22,7	480 407	72 991	68 190	93,4
Maksutuotot	466 672	496 945	0	496 945	126 656	25,5	370 289	118 108	8 548	7,2
Tuet ja avustukset	286 733	244 726	0	244 726	121 508	49,7	123 218	105 009	16 499	15,7
Vuokratuotot	127 965	102 651	0	102 651	35 812	34,9	66 839	31 412	4 400	14,0
Muut toimintatuotot	1 632	2 400	0	2 400	501	20,9	1 899	745	-244	-32,8
<b>TOIMINTATUOTOT YHTEENSÄ</b>	<b>1 428 393</b>	<b>1 468 310</b>	<b>0</b>	<b>1 468 310</b>	<b>425 657</b>	<b>29,0</b>	<b>1 042 653</b>	<b>328 265</b>	<b>97 392</b>	<b>29,7</b>
<b>TOIMINTAKULUT</b>										
Henkilöstökulut	-15 926 033	-16 185 053	-49 600	-16 234 653	-4 266 917	26,3	-11 967 736	-4 149 377	-117 540	2,8
Palvelujen ostot	-4 975 550	-4 982 251	0	-4 982 251	-1 385 336	27,8	-3 596 915	-1 340 597	-44 738	3,3
Aineet, tarvikkeet ja tavarat	-406 514	-457 666	0	-457 666	-61 184	13,4	-396 482	-62 743	1 559	-2,5
Avustukset	-398 676	-397 300	0	-397 300	-97 033	24,4	-300 267	-87 432	-9 602	11,0
Vuokrat	-5 161 857	-5 501 318	0	-5 501 318	-1 359 228	24,7	-4 142 090	-1 291 397	-67 831	5,3
Muut toimintakulut	-139 373	-51 965	0	-51 965	-25 483	49,0	-26 482	-38 078	12 594	-33,1
<b>TOIMINTAKULUT YHTEENSÄ</b>	<b>-27 008 003</b>	<b>-27 575 553</b>	<b>-49 600</b>	<b>-27 625 153</b>	<b>-7 195 183</b>	<b>26,1</b>	<b>-20 429 970</b>	<b>-6 969 625</b>	<b>-225 558</b>	<b>3,2</b>
<b>TOIMINTAKATE</b>	<b>-25 579 611</b>	<b>-26 107 243</b>	<b>-49 600</b>	<b>-26 156 843</b>	<b>-6 769 526</b>	<b>25,9</b>	<b>-19 387 317</b>	<b>-6 641 359</b>	<b>-128 167</b>	<b>1,9</b>
<b>Rahoitustuotot ja -kulut</b>										
<b>VUOSIKATE</b>	<b>-25 579 611</b>	<b>-26 107 243</b>	<b>-49 600</b>	<b>-26 156 843</b>	<b>-6 769 526</b>	<b>25,9</b>	<b>-19 387 317</b>	<b>-6 641 359</b>	<b>-128 167</b>	<b>1,9</b>
Vyörytys menot	-801 469	-999 234	0	-999 234	-229 386	23,0	-769 848	-234 251	4 865	-2,1
<b>Poistot ja arvonalentumiset</b>										
Suunn.mukaiset poistot	-198 878	-180 456	0	-180 456	-47 159	26,1	-133 297	-47 375	216	-0,5
<b>Satunnaiset erät</b>										
<b>TILIKAUDEN TULOS</b>	<b>-26 579 957</b>	<b>-27 286 933</b>	<b>-49 600</b>	<b>-27 336 533</b>	<b>-7 046 070</b>	<b>25,8</b>	<b>-20 290 463</b>	<b>-6 922 984</b>	<b>-123 086</b>	<b>1,8</b>
<b>TILIKAUDEN YLIJÄÄMÄ (ALIJÄÄMÄ)</b>	<b>-26 579 957</b>	<b>-27 286 933</b>	<b>-49 600</b>	<b>-27 336 533</b>	<b>-7 046 070</b>	<b>25,8</b>	<b>-20 290 463</b>	<b>-6 922 984</b>	<b>-123 086</b>	<b>1,8</b>

## Opetus- ja kasvatuspalvelut tiliryhmittäin

Opetus- ja kasvatus	TP 2025	TA 2026	LTA	TA + LTA 2026	TOT 1-3 2026	TOT %	TOT-TA 2026	TOT 1-3 2025	Ed. muutos	Ed. muutos %
<b>TOIMINTATUOTOT</b>										
Myyntituotot	491 476	557 490	0	557 490	136 366	24,5	421 124	72 730	63 636	87,5
Maksutuotot	382 812	404 445	0	404 445	102 046	25,2	302 399	91 165	10 881	11,9
Tuet ja avustukset	215 260	195 333	0	195 333	49 933	25,6	145 401	67 894	-17 961	-26,5
Vuokratuotot	2 034									
Muut toimintatuotot	221	1 000	0	1 000	90	9,0	910	463	-372	-80,5
<b>TOIMINTATUOTOT YHTEENSÄ</b>	<b>1 091 803</b>	<b>1 158 268</b>	<b>0</b>	<b>1 158 268</b>	<b>288 435</b>	<b>24,9</b>	<b>869 833</b>	<b>232 251</b>	<b>56 184</b>	<b>24,2</b>
<b>TOIMINTAKULUT</b>										
Henkilöstökulut	-15 003 581	-15 202 643	-49 600	-15 252 243	-4 010 909	26,3	-11 241 334	-3 882 040	-128 870	3,3
Palvelujen ostot	-4 583 950	-4 576 992	0	-4 576 992	-1 255 122	27,4	-3 321 870	-1 222 315	-32 807	2,7
Aineet, tarvikkeet ja tavarat	-329 867	-345 895	0	-345 895	-23 852	6,9	-322 043	-35 166	11 314	-32,2
Avustukset	-371 507	-366 000	0	-366 000	-96 883	26,5	-269 117	-87 432	-9 452	10,8
Vuokrat	-3 861 719	-4 187 387	0	-4 187 387	-1 031 963	24,6	-3 155 421	-968 332	-63 632	6,6
Muut toimintakulut	-91 435	-33 240	0	-33 240	-19 539	58,8	-13 701	-21 973	2 434	-11,1
<b>TOIMINTAKULUT YHTEENSÄ</b>	<b>-24 242 059</b>	<b>-24 712 154</b>	<b>-49 600</b>	<b>-24 761 754</b>	<b>-6 438 269</b>	<b>26,0</b>	<b>-18 323 485</b>	<b>-6 217 258</b>	<b>-221 012</b>	<b>3,6</b>
<b>TOIMINTAKATE</b>	<b>-23 150 256</b>	<b>-23 553 886</b>	<b>-49 600</b>	<b>-23 603 486</b>	<b>-6 149 833</b>	<b>26,1</b>	<b>-17 453 653</b>	<b>-5 985 007</b>	<b>-164 827</b>	<b>2,8</b>
Vyörytys menot	-713 520	-893 185	0	-893 185	-205 112	23,0	-688 074	-208 545	3 434	-1,6
<b>VUOSIKATE</b>	<b>-23 863 778</b>	<b>-24 447 071</b>	<b>-49 600</b>	<b>-24 496 671</b>	<b>-6 354 945</b>	<b>25,9</b>	<b>-18 141 726</b>	<b>-6 193 551</b>	<b>-161 393</b>	<b>2,6</b>
<b>Poistot ja arvonalentumiset</b>										
Suunn.mukaiset poistot	-66 069	-56 863	0	-56 863	-15 975	28,1	-40 888	-15 613	-362	2,3
<b>Satunnaiset erät</b>										
<b>TILIKAUDEN TULOS</b>	<b>-23 929 847</b>	<b>-24 503 934</b>	<b>-49 600</b>	<b>-24 553 534</b>	<b>-6 370 920</b>	<b>26,0</b>	<b>-18 182 614</b>	<b>-6 209 164</b>	<b>-161 756</b>	<b>2,6</b>
<b>TILIKAUDEN YLIJÄÄMÄ (ALIJÄÄMÄ)</b>	<b>-23 929 847</b>	<b>-24 503 934</b>	<b>-49 600</b>	<b>-24 553 534</b>	<b>-6 370 920</b>	<b>26,0</b>	<b>-18 182 614</b>	<b>-6 209 164</b>	<b>-161 756</b>	<b>2,6</b>

## Opetus- ja kasvatuspalvelut sitovuuksittain

Opetus- ja kasvatus	TP 2025	TA 2026	LTA	TA + LTA 2026	TOT 1-3 2026	TOT %	TOT-TA 2026	TOT 1-3 2025	Ed. muutos	Ed. muutos %
<b>Opetuksen ja kasvatuksen hallinto</b>										
Toimintatuotot	188 580	161 200	0	161 200	<b>40 591</b>	25,2	120 610	68 530	-27 940	-40,8
Toimintakulut	-488 017	-436 988	0	-436 988	<b>-108 805</b>	24,9	-328 183	-143 807	35 002	-24,3
TOIMINTAKATE	-299 437	-275 788	0	-275 788	<b>-68 214</b>	24,7	-207 574	-75 277	7 062	-9,4
Laskennalliset erät	-11 961	-16 185	0	-16 185	<b>-3 705</b>	22,9	-12 480	-3 496	-209	6,0
TILIKAUDEN TULOS	-311 398	-291 973	0	-291 973	<b>-71 920</b>	24,6	-220 053	-78 773	6 853	-8,7
TILIKAUDEN YLIJÄÄMÄ (ALIJÄÄMÄ)	-311 398	-291 973	0	-291 973	<b>-71 920</b>	24,6	-220 053	-78 773	6 853	-8,7
<b>Varhaiskasvatus</b>										
Toimintatuotot	291 124	281 039	0	281 039	<b>96 521</b>	34,3	184 518	61 455	35 066	57,1
Toimintakulut	-6 868 604	-7 239 265	-29 500	-7 268 765	<b>-1 940 700</b>	26,7	-5 328 065	-1 840 840	-99 860	5,4
TOIMINTAKATE	-6 577 481	-6 958 226	-29 500	-6 987 726	<b>-1 844 179</b>	26,4	-5 143 547	-1 779 385	-64 794	3,6
Poistot ja arvonalentumiset	-21 473	-21 757	0	-21 757	<b>-7 519</b>	34,6	-14 238	-3 983	-3 536	88,8
Laskennalliset erät	-196 080	-246 064	0	-246 064	<b>-56 515</b>	23,0	-189 549	-57 310	795	-1,4
TILIKAUDEN TULOS	-6 795 034	-7 226 047	-29 500	-7 255 547	<b>-1 908 213</b>	26,3	-5 347 334	-1 840 678	-67 535	3,7
TILIKAUDEN YLIJÄÄMÄ (ALIJÄÄMÄ)	-6 795 034	-7 226 047	-29 500	-7 255 547	<b>-1 908 213</b>	26,3	-5 347 334	-1 840 678	-67 535	3,7
<b>Kirkonkylän koulu</b>										
Toimintatuotot	34 830	44 000	0	44 000	<b>8 329</b>	18,9	35 671	5 740	2 589	45,1
Toimintakulut	-3 710 737	-3 669 987	0	-3 669 987	<b>-962 890</b>	26,2	-2 707 097	-941 590	-21 300	2,3
TOIMINTAKATE	-3 675 907	-3 625 987	0	-3 625 987	<b>-954 561</b>	26,3	-2 671 426	-935 850	-18 711	2,0
Poistot ja arvonalentumiset	-2 267	-18 004	0	-18 004	<b>-343</b>	1,9	-17 661	-814	471	-57,8
Laskennalliset erät	-112 478	-135 921	0	-135 921	<b>-31 204</b>	23,0	-104 717	-32 874	1 671	-5,1
TILIKAUDEN TULOS	-3 790 651	-3 779 912	0	-3 779 912	<b>-986 108</b>	26,1	-2 793 804	-969 539	-16 569	1,7
TILIKAUDEN YLIJÄÄMÄ (ALIJÄÄMÄ)	-3 790 651	-3 779 912	0	-3 779 912	<b>-986 108</b>	26,1	-2 793 804	-969 539	-16 569	1,7
<b>Muu perusopetus</b>										
Toimintatuotot	312 319	374 529	0	374 529	<b>86 616</b>	23,1	287 913	62 115	24 501	39,4
Toimintakulut	-3 918 728	-3 950 284	-15 200	-3 965 484	<b>-1 029 572</b>	26,0	-2 935 912	-1 009 137	-20 435	2,0
TOIMINTAKATE	-3 606 410	-3 575 755	-15 200	-3 590 955	<b>-942 956</b>	26,3	-2 647 999	-947 022	4 066	-0,4
Poistot ja arvonalentumiset	-3 839	-3 631	0	-3 631	<b>-913</b>	25,1	-2 718	-984	71	-7,2
Laskennalliset erät	-117 067	-146 300	0	-146 300	<b>-33 591</b>	23,0	-112 709	-34 216	625	-1,8
TILIKAUDEN TULOS	-3 727 315	-3 725 686	-15 200	-3 740 886	<b>-977 459</b>	26,1	-2 763 427	-982 221	4 762	-0,5
TILIKAUDEN YLIJÄÄMÄ (ALIJÄÄMÄ)	-3 727 315	-3 725 686	-15 200	-3 740 886	<b>-977 459</b>	26,1	-2 763 427	-982 221	4 762	-0,5
<b>Yläkoulu</b>										
Toimintatuotot	5 398	15 000	0	15 000	<b>0</b>	0,0	15 000	0	0	0,0
Toimintakulut	-4 373 644	-4 475 099	0	-4 475 099	<b>-1 154 818</b>	25,8	-3 320 281	-1 102 574	-52 244	4,7
TOIMINTAKATE	-4 368 246	-4 460 099	0	-4 460 099	<b>-1 154 818</b>	25,9	-3 305 281	-1 102 574	-52 244	4,7
Poistot ja arvonalentumiset	-38 189	-13 471	0	-13 471	<b>-7 200</b>	53,5	-6 271	-9 605	2 405	-25,0
Laskennalliset erät	-132 653	-165 739	0	-165 739	<b>-38 023</b>	22,9	-127 716	-38 771	748	-1,9
TILIKAUDEN TULOS	-4 539 088	-4 639 309	0	-4 639 309	<b>-1 200 041</b>	25,9	-3 439 268	-1 150 951	-49 090	4,3
TILIKAUDEN YLIJÄÄMÄ (ALIJÄÄMÄ)	-4 539 088	-4 639 309	0	-4 639 309	<b>-1 200 041</b>	25,9	-3 439 268	-1 150 951	-49 090	4,3
<b>Erityisopetus/Laitoskoulut</b>										
Toimintatuotot	93 708	117 000	0	117 000	<b>29 250</b>	25,0	87 750	130	29 120	22 400,0
Toimintakulut	-2 333 215	-2 235 719	-4 900	-2 240 619	<b>-589 357</b>	26,3	-1 651 262	-570 947	-18 410	3,2
TOIMINTAKATE	-2 239 507	-2 118 719	-4 900	-2 123 619	<b>-560 107</b>	26,4	-1 563 512	-570 817	10 710	-1,9
Laskennalliset erät	-66 567	-82 802	0	-82 802	<b>-19 046</b>	23,0	-63 756	-19 456	410	-2,1
TILIKAUDEN TULOS	-2 306 074	-2 201 521	-4 900	-2 206 421	<b>-579 153</b>	26,3	-1 627 268	-590 273	11 120	-1,9
TILIKAUDEN YLIJÄÄMÄ (ALIJÄÄMÄ)	-2 306 074	-2 201 521	-4 900	-2 206 421	<b>-579 153</b>	26,3	-1 627 268	-590 273	11 120	-1,9
<b>Lukiokoulutus</b>										
Toimintatuotot	16 347	0	0	0	<b>1 839</b>	0,0	-1 839	9 096	-7 257	-79,8
Toimintakulut	-1 965 292	-2 080 600	0	-2 080 600	<b>-504 673</b>	24,3	-1 575 927	-463 744	-40 929	8,8
TOIMINTAKATE	-1 948 946	-2 080 600	0	-2 080 600	<b>-502 834</b>	24,2	-1 577 766	-454 648	-48 186	10,6
Poistot ja arvonalentumiset	-302	0	0	0	<b>0</b>	0,0	0	-227	227	-100,0
Laskennalliset erät	-57 870	-77 057	0	-77 057	<b>-17 695</b>	23,0	-59 362	-16 914	-781	4,6
TILIKAUDEN TULOS	-2 007 117	-2 157 657	0	-2 157 657	<b>-520 530</b>	24,1	-1 637 127	-471 789	-48 741	10,3
TILIKAUDEN YLIJÄÄMÄ (ALIJÄÄMÄ)	-2 007 117	-2 157 657	0	-2 157 657	<b>-520 530</b>	24,1	-1 637 127	-471 789	-48 741	10,3

Opetus- ja kasvat	TP 2025	TA 2026	LTA	TA + LTA 2026	TOT 1-3 2026	TOT %	TOT-TA 2026	TOT 1-3 2025	Ed. muutos	Ed. muutos %
<b>Oulujoki-opisto</b>										
Toimintatuotot	149 498	165 500	0	165 500	<b>25 290</b>	15,3	140 210	25 184	105	0,4
Toimintakulut	-583 823	-624 212	0	-624 212	<b>-147 453</b>	23,6	-476 759	-144 618	-2 835	2,0
TOIMINTAKATE	-434 325	-458 712	0	-458 712	<b>-122 164</b>	26,6	-336 548	-119 434	-2 730	2,3
Laskennalliset erät	-18 845	-23 117	0	-23 117	<b>-5 333</b>	23,1	-17 784	-5 508	175	-3,2
TILIKAUDEN TULOS	-453 170	-481 829	0	-481 829	<b>-127 496</b>	26,5	-354 333	-124 942	-2 555	2,0
TILIKAUDEN YLIJÄÄMÄ (ALIJÄÄMÄ)	-453 170	-481 829	0	-481 829	<b>-127 496</b>	26,5	-354 333	-124 942	-2 555	2,0
<b>Opetus- ja kasvat YHTEENSÄ</b>										
Toimintatuotot	1 091 803	1 158 268	0	1 158 268	<b>288 435</b>	24,9	869 833	232 251	56 184	24,2
Toimintakulut	-24 242 060	-24 712 154	-49 600	-24 761 754	<b>-6 438 269</b>	26,0	-18 323 485	-6 217 257	-221 012	3,6
TOIMINTAKATE	-23 150 258	-23 553 886	-49 600	-23 603 486	<b>-6 149 833</b>	26,1	-17 453 653	-5 985 006	-164 827	2,8
Poistot ja arvonalentumiset	-66 069	-56 863	0	-56 863	<b>-15 975</b>	28,1	-40 888	-15 613	-362	2,3
Laskennalliset erät	-713 520	-893 185	0	-893 185	<b>-205 112</b>	23,0	-688 074	-208 545	3 434	-1,7
TILIKAUDEN TULOS	-23 929 847	-24 503 934	-49 600	-24 553 534	<b>-6 370 920</b>	26,0	-18 182 614	-6 209 164	-161 756	2,6
TILIKAUDEN YLIJÄÄMÄ (ALIJÄÄMÄ)	-23 929 847	-24 503 934	-49 600	-24 553 534	<b>-6 370 920</b>	26,0	-18 182 614	-6 209 164	-161 756	2,6

## Toimialajohtajan katsaus

Laskennallisella tasaisella kertymällä tammi-maaliskuun toteuma on 25,00 %. Opetuksen ja kasvatuksen toteuma oli 26,0 %.

Toimintatuottojen toteumaprosentti oli 24,9 % (288 000 euroa). Maksutuotot 25,2 % (102 000 euroa) sekä tuet ja avustukset 25,6 % (50 000 euroa) toteutuivat ennakoitua paremmin. Myyntituotot 24,5 % (136 000 euroa) toteutuivat hieman ennakoitua huonommin.

Maksutuotoista päivähoitomaksut toteutuivat ennakoitua paremmin (29,8 %) noin 70 000 euroa, Oulujoki-Opiston yleissivistävän opetuksen tuotot hieman alle ennakoitun (23,6 %) noin 28 000 euroa ja Oulujoki-Opiston musiikki- ja kuvataidekoulun lukukausimaksut selkeästi alle ennakoitun (8,5 %) noin 4 500 euroa. Lukukausimaksut tilittyvät tyypillisesti loppukeväästä ja -vuodesta. Myyntituotoista kotikuntakorvaukset toteutuivat ennakoitua paremmin ajallisesta jaksotuksesta johtuen (26,5 %) noin 87 000 euroa ja myyntituotot kunnilta ennakoitua huonommin (21,1 %) noin 49 000 euroa. Myyntituottoja kunnilta tulee Oulujoen kouluun, perusopetukseen ja varhaiskasvatukseen sijoitetuista lapsista ja nuorista. Tukien ja avustusten suurin euromäärä tulee valtion myöntämästä erityisavustuksesta varhaiskasvatukseen, esi- ja perusopetuksen koulutuksellista tasa-arvoa ja yhdenvertaisuutta edistäviin toimenpiteisiin vuosille 2024–2027. Rahaa on käytetty mm. lastenhoitajan palkkaamiseen ja erityisopettajaresurssin lisäämiseen perusopetukseen.

Toimintakulut 26,0 % ja toimintakate 26,1 %. Sekä kulut että kate eivät ole annetussa raamissa. Henkilöstökulujen toteuma oli 26,3 % (noin 4 milj.). Henkilöstökulujen kasvu edelliseen vuoteen on noin 129 000 euroa. Henkilöstökuluihin vaikuttavat vakinaisten, sijaisten ja tuntiopettajien palkkojen suuremmat menot. Iso haaste on ollut varhaiskasvatuksen sijaismenot, mutta myös opetuspuolen pidempien poissaolojen aiheuttamat kertaantuneet henkilöstömenot.

Palvelujen ostot 27,3 % (noin 1,3 milj.) olivat ennakoitua suuremmat. Palvelujen ostojen ylitykseen vaikuttivat muun muassa ateriapalvelut 28,9 % (noin 431 000 euroa), kuljetus 31,6 % (noin 277 000 euroa), puhtaanapito 26,5 % (noin 174 000 euroa), asiakaspalvelujen ostot muilta 33,0 % (noin 88 000 euroa) ja asiakaspalvelujen ostot valtiolta 35,3 % (noin 16 000 euroa). Edellä mainitut kertyvät 10 kuukauden ajalta, joten toteumaprosentti saisi olla 30 %, kun kesäaika vaikuttaa euromääriä vähentävästi.

Aineet, tarvikkeet ja tavarat 7,0 % (noin 24 000 euroa) on mennyt ennakoitua vähemmän, koska suurimpia hankintoja (kirjallisuus sekä toimisto- ja koulutarvikkeita) ei ole vielä tehty.

Avustukset 26,5 % (noin 97 000 euroa) ovat ennakoitua suuremmat. Avustuksista on mennyt ainoastaan lasten kotihoidon tukeen, johon on käytetty noin 9 500 euroa enemmän kuin vuosi sitten. Huoltaja voi saada kotihoidon tukea, jos alle 3-vuotiaalla lapsella ei ole kunnallista varhaiskasvatuspaikkaa.

Maaliskuun toteuma ei ole kaikilta osin annetussa raamissa. Talousarviossa pysyminen on haastavaa ja onkin todennäköistä, että lisätalousarviolla joudutaan korjaamaan koko vuoden arviota.

## Hyvinvointi- ja vapaa-ajan palvelut tiliryhmittäin

Hyvinvointi- ja vapaa-aika	TP 2025	TA 2026	LTA	TA + LTA 2026	TOT 1-3 2026	TOT %	TOT-TA 2026	TOT 1-3 2025	Ed. muutos	Ed. muutos %
<b>TOIMINTATUOTOT</b>										
Myyntituotot	53 914	64 098	0	64 098	4 814	7,5	59 284	261	4 553	1 743,8
Maksutuotot	83 860	92 500	0	92 500	24 609	26,6	67 891	26 943	-2 334	-8,7
Tuet ja avustukset	71 473	49 393	0	49 393	71 576	144,9	-22 183	37 116	34 460	92,8
Vuokratuotot	125 931									
Muut toimintatuotot	1 411	104 051	0	104 051	36 222	34,8	67 829	31 695	4 527	14,3
<b>TOIMINTATUOTOT YHTEENSÄ</b>	<b>336 590</b>	<b>310 042</b>	<b>0</b>	<b>310 042</b>	<b>137 222</b>	<b>44,3</b>	<b>172 820</b>	<b>96 015</b>	<b>41 207</b>	<b>42,9</b>
<b>TOIMINTAKULUT</b>										
Henkilöstökulut	-922 452	-982 410	0	-982 410	-256 008	26,1	-726 402	-267 338	11 330	-4,2
Palvelujen ostot	-391 599	-405 259	0	-405 259	-130 214	32,1	-275 045	-118 283	-11 931	10,1
Aineet, tarvikkeet ja tavarat	-76 647	-111 771	0	-111 771	-37 333	33,4	-74 438	-27 577	-9 756	35,4
Avustukset	-27 169	-31 300	0	-31 300	-150	0,5	-31 150	0	-150	0,0
Vuokrat	-1 300 139	-1 313 934	0	-1 313 934	-327 265	24,9	-986 669	-323 066	-4 199	1,3
Muut toimintakulut	-47 937	-18 725	0	-18 725	-5 944	24,9	-12 781	-16 105	10 160	-63,1
<b>TOIMINTAKULUT YHTEENSÄ</b>	<b>-2 765 943</b>	<b>-2 863 399</b>	<b>0</b>	<b>-2 863 399</b>	<b>-756 914</b>	<b>26,3</b>	<b>-2 106 485</b>	<b>-752 368</b>	<b>-4 546</b>	<b>0,6</b>
<b>TOIMINTAKATE</b>	<b>-2 429 353</b>	<b>-2 553 357</b>	<b>0</b>	<b>-2 553 357</b>	<b>-619 692</b>	<b>24,3</b>	<b>-1 933 664</b>	<b>-656 353</b>	<b>36 661</b>	<b>-5,6</b>
<b>VUOSIKATE</b>	<b>-2 429 353</b>	<b>-2 553 357</b>	<b>0</b>	<b>-2 553 357</b>	<b>-619 692</b>	<b>24,3</b>	<b>-1 933 664</b>	<b>-656 353</b>	<b>36 661</b>	<b>-5,6</b>
Vyörytysmenot	-87 948	-106 049	0	-106 049	-24 274	22,9	-81 775	-25 706	1 431	-5,6
<b>Poistot ja arvonalentumiset</b>										
Suunn.mukaiset poistot	-132 809	-123 593	0	-123 593	-31 183	25,2	-92 410	-31 761	578	-1,8
<b>TILIKAUDEN TULOS</b>	<b>-2 650 111</b>	<b>-2 782 999</b>	<b>0</b>	<b>-2 782 999</b>	<b>-675 150</b>	<b>24,3</b>	<b>-2 107 849</b>	<b>-713 820</b>	<b>38 670</b>	<b>-5,4</b>
<b>TILIKAUDEN YLIJÄÄMÄ (ALIJÄÄMÄ)</b>	<b>-2 650 111</b>	<b>-2 782 999</b>	<b>0</b>	<b>-2 782 999</b>	<b>-675 150</b>	<b>24,3</b>	<b>-2 107 849</b>	<b>-713 820</b>	<b>38 670</b>	<b>-5,4</b>

## Hyvinvointi- ja vapaa-ajan palvelut sitovuuksittain

Hyvinvointi- ja vapaa-aika	TP 2025	TA 2026	LTA	TA + LTA 2026	TOT 1-3 2026	TOT %	TOT-TA 2026	TOT 1-3 2025	Ed. muutos	Ed. muutos %
<b>Hyvinvoin ja vapaa-ajan hallinto</b>										
Toimintatuotot	835	0	0	0	0	0,0	0	-87	87	-100,0
Toimintakulut	-71 038	-78 569	0	-78 569	-11 295	14,4	-67 274	-5 235	-6 059	115,7
TOIMINTAKATE	-70 203	-78 569	0	-78 569	-11 295	14,4	-67 274	-5 322	-5 972	112,2
Laskennalliset erät	-2 175	-2 910	0	-2 910	-658	22,6	-2 252	-636	-22	3,5
TILIKAUDEN TULOS	-72 377	-81 479	0	-81 479	-11 952	14,7	-69 527	-5 958	-5 994	100,6
TILIKAUDEN YLIJÄÄMÄ (ALIJÄÄMÄ)	-72 377	-81 479	0	-81 479	-11 952	14,7	-69 527	-5 958	-5 994	100,6
<b>Kirjastopalvelut</b>										
Toimintatuotot	9 882	7 100	0	7 100	46 072	648,9	-38 972	2 535	43 537	1 717,3
Toimintakulut	-665 047	-707 698	0	-707 698	-208 237	29,4	-499 461	-190 223	-18 015	9,5
TOIMINTAKATE	-655 164	-700 598	0	-700 598	-162 165	23,2	-538 433	-187 688	25 523	-13,6
Poistot ja arvonalentumiset	-54 884	-48 851	0	-48 851	-13 721	28,1	-35 130	-13 721	0	0,0
Laskennalliset erät	-22 229	-26 211	0	-26 211	-5 991	22,9	-20 220	-6 497	506	-7,8
TILIKAUDEN TULOS	-732 278	-775 660	0	-775 660	-181 877	23,5	-593 783	-207 906	26 029	-12,5
TILIKAUDEN YLIJÄÄMÄ (ALIJÄÄMÄ)	-732 278	-775 660	0	-775 660	-181 877	23,5	-593 783	-207 906	26 029	-12,5
<b>Kulttuuripalvelut</b>										
Toimintatuotot	63 937	50 151	0	50 151	11 922	23,8	38 229	10 323	1 598	15,5
Toimintakulut	-308 011	-323 467	0	-323 467	-76 541	23,7	-246 926	-71 663	-4 878	6,8
TOIMINTAKATE	-244 074	-273 316	0	-273 316	-64 619	23,6	-208 697	-61 339	-3 279	5,4
Laskennalliset erät	-9 060	-11 980	0	-11 980	-2 736	22,8	-9 244	-2 648	-88	3,3
TILIKAUDEN TULOS	-253 134	-285 296	0	-285 296	-67 354	23,6	-217 942	-63 987	-3 367	5,3
TILIKAUDEN YLIJÄÄMÄ (ALIJÄÄMÄ)	-253 134	-285 296	0	-285 296	-67 354	23,6	-217 942	-63 987	-3 367	5,3
<b>Nuorisopalvelut</b>										
Toimintatuotot	62 047	48 393	0	48 393	26 576	54,9	21 817	28 396	-1 820	-6,4
Toimintakulut	-153 705	-147 185	0	-147 185	-41 295	28,1	-105 890	-42 096	801	-1,9
TOIMINTAKATE	-91 658	-98 792	0	-98 792	-14 719	14,9	-84 073	-13 700	-1 019	7,4
Laskennalliset erät	-4 589	-5 451	0	-5 451	-1 281	23,5	-4 170	-1 341	61	-4,5
TILIKAUDEN TULOS	-96 247	-104 243	0	-104 243	-16 000	15,4	-88 243	-15 041	-959	6,4
TILIKAUDEN YLIJÄÄMÄ (ALIJÄÄMÄ)	-96 247	-104 243	0	-104 243	-16 000	15,4	-88 243	-15 041	-959	6,4
<b>Liikuntapalvelut</b>										
Toimintatuotot	199 888	204 398	0	204 398	52 652	25,8	151 746	54 847	-2 195	-4,0
Toimintakulut	-1 568 142	-1 606 480	0	-1 606 480	-419 547	26,1	-1 186 933	-443 151	23 604	-5,3
TOIMINTAKATE	-1 368 254	-1 402 082	0	-1 402 082	-366 895	26,2	-1 035 187	-388 304	21 409	-5,5
Poistot ja arvonalentumiset	-77 925	-74 742	0	-74 742	-17 462	23,4	-57 280	-18 040	578	-3,2
Laskennalliset erät	-49 895	-59 497	0	-59 497	-13 609	22,9	-45 888	-14 583	974	-6,7
TILIKAUDEN TULOS	-1 496 074	-1 536 321	0	-1 536 321	-397 966	25,9	-1 138 355	-420 928	22 961	-5,5
TILIKAUDEN YLIJÄÄMÄ (ALIJÄÄMÄ)	-1 496 074	-1 536 321	0	-1 536 321	-397 966	25,9	-1 138 355	-420 928	22 961	-5,5
<b>Hyvinvointi ja vapaa-aika YHTEENSÄ</b>										
Toimintatuotot	336 590	310 042	0	310 042	137 222	44,3	172 820	96 015	41 207	42,9
Toimintakulut	-2 765 943	-2 863 399	0	-2 863 399	-756 914	26,4	-2 106 485	-752 368	-4 546	0,6
TOIMINTAKATE	-2 429 353	-2 553 357	0	-2 553 357	-619 693	24,3	-1 933 664	-656 353	36 661	-5,6
Poistot ja arvonalentumiset	-132 809	-123 593	0	-123 593	-31 183	25,2	-92 410	-31 761	578	-1,8
Laskennalliset erät	-87 948	-106 049	0	-106 049	-24 274	22,9	-81 775	-25 706	1 431	-5,6
TILIKAUDEN TULOS	-2 650 111	-2 782 999	0	-2 782 999	-675 150	24,3	-2 107 849	-713 820	38 670	-5,4
TILIKAUDEN YLIJÄÄMÄ (ALIJÄÄMÄ)	-2 650 111	-2 782 999	0	-2 782 999	-675 150	24,3	-2 107 849	-713 820	38 670	-5,4

## Liikunta- ja hyvinvointipäällikön katsaus

Tasaisen toteuman mukaan talousarvion toteumaprosentti maaliskuun lopussa olisi 25,0 %. Hyvinvointi ja vapaa-aikapalveluiden tuloksen toteumaprosentti oli 24,3 % eli toiminnan tulot ja menot ovat kokonaisuudessaan olleet linjassa talousarvion kanssa.

Toimintatuottojen toteumaprosentti oli 44,3 % tuottojen ollessa yhteensä 137 tuhatta euroa, mikä on 60 tuhatta euroa (teur) yli talousarvion. Tämä johtuu muun muassa nuorisopalveluiden Harrastamisen Suomen malli-hankkeen rahoituksen ajoittumisesta alkuvuoteen sekä kirjastopalveluiden avustuksista. Kirjastopalveluiden tuotot ovat toteutuneet 44 tuhatta euroa suurempana, kun Aikuisten lukutaitotyön kehittäminen-hankkeeseen saatiin valtiontukea 45 tuhatta euroa.

Hyvinvointi ja vapaa-aika palveluiden tuloja on saatu mm. jäähallin palveluista 30 teur (tot. 35,6 %), uimahallin toiminnasta 18 teur euroa ( 22,6 %), urheilu- ja ulkoilupalveluista 5 teur (11,7 %) ja kulttuuripalveluista auditoriotuotoista 12 teur (%).

Toimintakulut olivat yhteensä 757 tuhatta euroa ja 41 tuhatta yli talousarvion (tot. 26,4 %). Kirjastopalveluiden kulut ylittivät 31 tuhatta euroa henkilöstökulujen ja kirjallisuusostojen takia. Liikuntapalveluiden toimintakulut ovat ylittäneet talousarvion 18 tuhannella eurolla pääasiassa ulkoalueiden talvikunnossapitoon liittyvistä menoista johtuen. Toimintakuluista vuokramenojen osuus on noin 43 prosenttia ja yhteensä 325 teur ja henkilöstökulujen 34 %, yhteensä 256 teur.

Koko vuoden talousarvio näyttää realistiselta hyvinvointi- ja vapaa-aikapalveluiden osalta.

### 2.4.3 Tekniset palvelut

Tekniset palvelut pitävät sisällään ateriapalvelut, puhtauspalvelut, tilapalvelut, ympäristöpalvelut, kaavoituksen ja mittauksen palvelut ja rakennusvalvonnan.

#### Tekniset palvelut tiliryhmittäin

Tekniset palvelut	TP 2025	TA 2026	LTA	TA + LTA 2026	TOT 1-3 2026	TOT %	TOT-TA 2026	TOT 1-3 2025	Ed. muutos	Ed. muutos %
<b>TOIMINTATUOTOT</b>										
Myyntituotot	2 552 991	2 747 954	0	2 747 954	<b>685 031</b>	24,9	2 062 923	664 774	20 256	3,1
Maksutuotot	113 146	99 000	45 000	144 000	<b>34 293</b>	23,8	109 707	16 216	18 077	111,5
Tuet ja avustukset	26 952	19 122	0	19 122	<b>1 307</b>	6,8	17 815	-4 575	5 882	-128,6
Vuokratuotot	8 732 646	9 108 893	0	9 108 893	<b>2 341 582</b>	25,7	6 767 311	2 201 522	140 060	6,4
Muut toimintatuotot	24 448	9 538	0	9 538	<b>2 824</b>	29,6	6 714	9 305	-6 481	-69,7
<b>TOIMINTATUOTOT YHTEENSÄ</b>	<b>11 450 183</b>	<b>11 984 507</b>	<b>45 000</b>	<b>12 029 507</b>	<b>3 065 037</b>	<b>25,5</b>	<b>8 964 470</b>	<b>2 887 244</b>	<b>177 794</b>	<b>6,2</b>
Valmistus omaan käyttöön	75 774	24 591	0	24 591	<b>19 735</b>	80,3	4 856	9 147	10 588	115,8
<b>TOIMINTAKULUT</b>										
Henkilöstökulut	-2 723 542	-2 724 007	-45 000	-2 769 007	<b>-718 495</b>	26,0	-2 050 512	-691 147	-27 349	4,0
Palvelujen ostot	-2 418 367	-2 205 850	0	-2 205 850	<b>-535 360</b>	24,3	-1 670 490	-603 247	67 887	-11,3
Aineet, tarvikkeet ja tavarat	-2 327 007	-2 695 410	0	-2 695 410	<b>-804 144</b>	29,8	-1 891 266	-754 634	-49 510	6,6
Avustukset	-29 868	-30 000	0	-30 000	<b>0</b>	0,0	-30 000	0	0	0,0
Vuokrat	-1 277 255	-1 321 085	0	-1 321 085	<b>-257 868</b>	19,5	-1 063 217	-292 705	34 837	-11,9
Muut toimintakulut	-68 876	-27 930	0	-27 930	<b>-9 215</b>	33,0	-18 715	-8 171	-1 044	12,8
<b>TOIMINTAKULUT YHTEENSÄ</b>	<b>-8 844 915</b>	<b>-9 004 282</b>	<b>-45 000</b>	<b>-9 049 282</b>	<b>-2 325 084</b>	<b>25,7</b>	<b>-6 724 198</b>	<b>-2 349 904</b>	<b>24 821</b>	<b>-1,1</b>
<b>TOIMINTAKATE</b>	<b>2 681 042</b>	<b>3 004 816</b>	<b>0</b>	<b>3 004 816</b>	<b>759 689</b>	<b>25,3</b>	<b>2 245 127</b>	<b>546 486</b>	<b>213 203</b>	<b>39,0</b>
<b>Rahoitustuotot ja -kulut</b>										
<b>VUOSIKATE</b>	<b>2 681 042</b>	<b>3 004 816</b>	<b>0</b>	<b>3 004 816</b>	<b>759 689</b>	<b>25,3</b>	<b>2 245 127</b>	<b>546 486</b>	<b>213 203</b>	<b>39,0</b>
Vyörytys menot	-261 300	-325 261	0	-325 261	<b>-74 519</b>	22,9	-250 742	-76 373	1 854	-2,4
<b>Poistot ja arvonalentumiset</b>										
Suunn.mukaiset poistot	-3 913 150	-4 110 239	0	-4 110 239	<b>-1 029 440</b>	25,1	-3 080 799	-966 826	-62 614	6,5
<b>Satunnaiset erät</b>										
<b>TILIKAUDEN TULOS</b>	<b>-1 493 408</b>	<b>-1 430 684</b>	<b>0</b>	<b>-1 430 684</b>	<b>-344 270</b>	<b>24,1</b>	<b>-1 086 414</b>	<b>-496 713</b>	<b>152 443</b>	<b>-30,7</b>
Poistoeron lis.(-)tai väh.(+)	5 724	0	0	0	<b>0</b>	0,0	0	0	0	0,0
<b>TILIKAUDEN YLIJÄÄMÄ (ALIJÄ)</b>	<b>-1 487 683</b>	<b>-1 430 684</b>	<b>0</b>	<b>-1 430 684</b>	<b>-344 270</b>	<b>24,1</b>	<b>-1 086 414</b>	<b>-496 713</b>	<b>152 443</b>	<b>-30,7</b>

## Tekniset palvelut sitovuuksittain

Tekniset palvelut	TP 2025	TA 2026	LTA	TA +LTA 2026	TOT 1-3 2026	TOT %	TOT-TA 2026	TOT 1-3 2025	Ed. muutos	Ed. muutos %
<b>Teknisten palv. hallinto</b>										
Toimintatuotot	1 681	0	0	0	0	0,0	0	-174	174	-100,0
Toimintakulut	-370 323	-316 339	0	-316 339	-73 589	23,3	-242 750	-66 892	-6 698	10,0
TOIMINTAKATE	-368 643	-316 339	0	-316 339	-73 589	23,3	-242 750	-67 066	-6 524	9,7
Poistot ja arvonalentumiset	-833	0	0	0	0	0,0	0	-500	500	-100,0
Laskennalliset erät	-9 785	-11 716	0	-11 716	-2 666	22,8	-9 050	-2 860	194	-6,8
TILIKAUDEN TULOS	-379 261	-328 055	0	-328 055	-76 256	23,2	-251 799	-70 426	-5 830	8,3
TILIKAUDEN YLIJÄÄMÄ (ALIJÄÄMÄ)	-379 261	-328 055	0	-328 055	-76 256	23,2	-251 799	-70 426	-5 830	8,3
<b>Ateriapalvelut</b>										
Toimintatuotot	1 431 872	1 507 871	0	1 507 871	433 182	28,7	1 074 689	418 967	14 215	3,4
Toimintakulut	-1 317 719	-1 439 088	0	-1 439 088	-367 248	25,5	-1 071 840	-362 782	-4 466	1,2
TOIMINTAKATE	114 153	68 783	0	68 783	65 934	95,9	2 849	56 185	9 749	17,4
Poistot ja arvonalentumiset	-7 763	0	0	0	-1 607	0,0	1 607	-3 155	1 548	-49,1
Laskennalliset erät	-41 800	-53 298	0	-53 298	-12 224	22,9	-41 074	-12 217	-7	0,1
TILIKAUDEN TULOS	64 590	15 485	0	15 485	52 103	336,5	-36 618	40 813	11 290	27,7
TILIKAUDEN YLIJÄÄMÄ (ALIJÄÄMÄ)	64 590	15 485	0	15 485	52 103	336,5	-36 618	40 813	11 290	27,7
<b>Puhtauspalvelut</b>										
Toimintatuotot	936 943	913 654	0	913 654	234 389	25,7	679 265	227 237	7 152	3,2
Toimintakulut	-868 240	-897 918	0	-897 918	-234 038	26,1	-663 880	-217 383	-16 656	7,7
TOIMINTAKATE	68 703	15 736	0	15 736	351	2,2	15 385	9 854	-9 503	-96,4
Laskennalliset erät	-26 216	-33 255	0	-33 255	-7 618	22,9	-25 637	-7 662	44	-0,6
TILIKAUDEN TULOS	42 487	-17 519	0	-17 519	-7 268	41,5	-10 251	2 192	-9 459	-431,6
TILIKAUDEN YLIJÄÄMÄ (ALIJÄÄMÄ)	42 487	-17 519	0	-17 519	-7 268	41,5	-10 251	2 192	-9 459	-431,6
<b>Tilapalvelut</b>										
Toimintatuotot	8 266 387	8 592 417	0	8 592 417	2 174 191	25,3	6 418 226	2 037 642	136 548	6,7
Toimintakulut	-4 307 592	-4 433 144	0	-4 433 144	-1 249 622	28,2	-3 183 522	-1 227 825	-21 797	1,8
TOIMINTAKATE	3 958 795	4 159 273	0	4 159 273	924 569	22,2	3 234 704	809 818	114 751	14,2
Poistot ja arvonalentumiset	-2 671 227	-2 854 701	0	-2 854 701	-692 621	24,3	-2 162 080	-665 533	-27 088	4,1
Laskennalliset erät	-132 047	-163 278	0	-163 278	-37 468	23,0	-125 810	-38 594	1 126	-2,9
TILIKAUDEN TULOS	1 155 521	1 141 294	0	1 141 294	194 479	17,0	946 815	105 690	88 789	84,0
Poistoeron lis (-) tai väh (+)	3 440	0	0	0	0	0,0	0	0	0	0,0
TILIKAUDEN YLIJÄÄMÄ (ALIJÄÄMÄ)	1 158 961	1 141 294	0	1 141 294	194 479	17,0	946 815	105 690	88 789	84,0
<b>Ympäristöpalvelut</b>										
Toimintatuotot	323 905	241 656	0	241 656	17 015	7,0	224 641	20 226	-3 211	-15,9
Toimintakulut	-1 246 534	-1 159 834	0	-1 159 834	-240 563	20,7	-919 271	-265 872	25 309	-9,5
TOIMINTAKATE	-922 629	-918 178	0	-918 178	-223 547	24,4	-694 631	-245 646	22 099	-9,0
Poistot ja arvonalentumiset	-1 199 513	-1 226 806	0	-1 226 806	-327 743	26,7	-899 063	-289 134	-38 609	13,4
Laskennalliset erät	-34 423	-42 955	0	-42 955	-9 798	22,8	-33 157	-10 061	263	-2,6
TILIKAUDEN TULOS	-2 156 566	-2 187 939	0	-2 187 939	-561 089	25,6	-1 626 850	-544 841	-16 247	3,0
Poistoeron lis (-) tai väh (+)	2 284	0	0	0	0	0,0	0	0	0	0,0
TILIKAUDEN YLIJÄÄMÄ (ALIJÄÄMÄ)	-2 154 281	-2 187 939	0	-2 187 939	-561 089	25,6	-1 626 850	-544 841	-16 247	3,0
<b>Kaavoitus ja mittaus</b>										
Toimintatuotot	489 066	693 500	0	693 500	208 320	30,0	485 180	184 960	23 360	12,6
Toimintakulut	-589 530	-612 140	0	-612 140	-116 485	19,0	-495 655	-170 661	54 175	-31,7
TOIMINTAKATE	-100 464	81 360	0	81 360	91 835	112,9	-10 475	14 300	77 535	542,2
Poistot ja arvonalentumiset	-33 813	-28 732	0	-28 732	-7 469	26,0	-21 263	-8 504	1 035	-12,2
Laskennalliset erät	-12 801	-15 358	0	-15 358	-3 497	22,8	-11 861	-3 742	245	-6,5
TILIKAUDEN TULOS	-147 078	37 270	0	37 270	80 869	217,0	-43 599	2 054	78 815	3 837,7
TILIKAUDEN YLIJÄÄMÄ (ALIJÄÄMÄ)	-147 078	37 270	0	37 270	80 869	217,0	-43 599	2 054	78 815	3 837,7
<b>Rakennusvalvonta</b>										
Toimintatuotot	76 103	60 000	45 000	105 000	17 675	16,8	87 325	7 531	10 143	134,7
Toimintakulut	-144 976	-145 819	-45 000	-190 819	-43 537	22,8	-147 282	-38 490	-5 048	13,1
TOIMINTAKATE	-68 873	-85 819	0	-85 819	-25 863	30,1	-59 956	-30 958	5 096	-16,5
Laskennalliset erät	-4 228	-5 401	0	-5 401	-1 247	23,1	-4 154	-1 236	-11	0,9
TILIKAUDEN TULOS	-73 101	-91 220	0	-91 220	-27 109	29,7	-64 111	-32 194	5 085	-15,8
TILIKAUDEN YLIJÄÄMÄ (ALIJÄÄMÄ)	-73 101	-91 220	0	-91 220	-27 109	29,7	-64 111	-32 194	5 085	-15,8
<b>Tekniset palvelut YHTEENSÄ</b>										
Toimintatuotot	11 525 957	12 009 098	45 000	12 054 098	3 084 772	25,6	8 969 326	2 896 390	188 382	6,5
Toimintakulut	-8 844 915	-9 004 282	-45 000	-9 049 282	-2 325 084	25,7	-6 724 198	-2 349 904	24 821	-1,1
TOIMINTAKATE	2 681 042	3 004 816	0	3 004 816	759 689	25,3	2 245 127	546 486	213 203	39,0
Poistot ja arvonalentumiset	-3 913 150	-4 110 239	0	-4 110 239	-1 029 440	25,1	-3 080 799	-966 826	-62 614	6,5
Laskennalliset erät	-261 300	-325 261	0	-325 261	-74 519	22,9	-250 742	-76 373	1 854	-2,4
TILIKAUDEN TULOS	-1 493 408	-1 430 684	0	-1 430 684	-344 270	24,1	-1 086 414	-496 713	152 443	-30,7
Poistoeron lis (-) tai väh (+)	5 724	0	0	0	0	0,0	0	0	0	0,0
TILIKAUDEN YLIJÄÄMÄ (ALIJÄÄMÄ)	-1 487 683	-1 430 684	0	-1 430 684	-344 270	24,1	-1 086 414	-496 713	152 443	-30,7

## Toimialajohtajan katsaus

Vuoden ensimmäisen neljänneksen aikana Teknisten palveluiden talousarvio on toteutunut suunnitellusti. Toimintatulot olivat 3,085 milj. euroa (25,6 %) ja toimintakulut 2,325 milj. euroa (25,7 %). Helmikuu oli poikkeuksellisen kylmä, ja lämmityskustannukset olivat noin 80 000 euroa edellisvuotta suuremmat, mutta vastaavasti alkuvuosi oli vähäsateinen ja katujen ja alueiden aurauskustannukset olivat edellisvuotta pienemmät noin 60 000 euroa.

Yhdyskuntalautakunta on käsitellyt valtuuston hyväksymän talousarvion ja hyväksynyt katujen peruskorjauksen, rakennusten kunnossapidon, puistojen ja yleisten alueiden kunnossapidon sekä katuvalaistuksen saneerauskohteiden työohjelmat vuodelle 2026. Talousarviossa erikseen nimettyjen investointihankkeiden suunnittelu, valmistelu ja toteutus ovat käynnissä.

Vuoden 2026 maarakennuksen työohjelmiin sisältyvä Ratapellontien kadun peruskorjauksen urakka on kilpailutettu, ja työ käynnistyy kesällä 2026. Seuraavan katujen peruskorjauskohteen (Ratatie, Kellotie ja Jussilantie) saneeraussuunnittelu on aloitettu. Leikkipuistojen osalta vuonna 2026 peruskorjataan Iso-Anttilan leikkipuisto.

Yhdyskuntasuunnittelu ja rakentaminen jatkuvat Päivärinteeseen taajamassa ja Pyhänselän alueella. Päivärinteelle rakennetaan uusi Maijanlenkki-niminen katu, jonka varrelle saadaan 12 uutta luovutuskuntoista omakotitalotonttia kesällä 2026. Samassa yhteydessä peruskorjataan Päivärinteeseen valaistu kuntopolku. Pyhänselän suurteollisuusalueelle rakennetaan uusi pääkatu, liittymä valtatielle 22 sekä uusi radan alikulkusilta. Tavoitteena on rakentamisen käynnistyminen loppukesällä 2026.

Tammikuun valtuustossa hyväksyttiin Korilan I-vaiheen asemakaava ja Leppiniemi - Pyhänsivu osayleiskaava. Molemmat kaavat ovat saaneet lainvoiman. Helmikuun valtuustossa hyväksyttiin Muhoksen kunnan uusi rakennusjärjestys, maaliskuun valtuustossa hyväksyttiin Oulujoen eteläpuolen rantayleiskaavan muutos ja Pyhänsivun asemakaava ja Leppiniemen asemakaavan muutos.

Maankäytön ja kaavoituksen työohjelma vuodelle 2026 on käsitelty maankäyttö- ja kaavoitustoimikunnassa. Kaavoituksen vuoden 2026 työohjelmaan sisältyvät Muhoksen kunnan uusiutuvan energian teemayleiskaava, Pyhänselän teollisuusalueen asemakaavan laajennus sekä Kirkonkylän taajaman virkistysalueiden ja reittien yleissuunnitelman laadinta.

Rakennettujen kiinteistöjen osalta Kirkonkylän liikuntasalin ja väestönsuojan rakentaminen on edistynyt suunnitellusti, ja uusi liikuntasali otetaan käyttöön elokuussa 2026. Uutena kohteena käynnistymässä erityisryhmien vuokra-asuntokohteen rakentaminen Kirkonkylän taajamaan. Kohde sisältää 15 erityisryhmille varattua ja 12 tavallista vuokra-asuntoa. Hankkeelle on myönnetty Varken investointiavustusta ja korkotukilaina. Hyvinvointialue Pohde on sitoutunut vuokraamaan hankkeen sisältämät erityisryhmien asunnot ja palvelutuotannon tilat 25 vuoden vuokrasopimuksella.

Tarkastelujaksolla on luovutettu kunnan omistamia tontteja yhteensä 2 kappaletta, jotka molemmat ovat teollisuustontteja. Rakennuslupia on myönnetty kuudelle uudelle omakotitalolle.

Henkilöstön osalta puhtauspalvelupäällikön virka on tällä hetkellä avoimena ja työt järjestetty sisäisin järjestelyin, maankäyttöinsinöörin nimike muutettu maankäyttöpäälliköksi ja maarakennusmestarin nimike ympäristöpalveluiden päälliköksi. Kaavoitus- ja lupasihteerin perustettu ja rekrytoitu ja johtavan rakennustarkastajan virka perustettu.

## Rakennusten kunnossapidon työohjelma 2026

Yhdyskuntalautakunta 13.04.2026 § 54	
Rakennusten peruskorjaus työohjelma 2026	Kust. arvio
Nuorisotien hallin muutostyöt	20 000
Koivulehdon päiväkodin kuitukorjaukset	10 000
Koivulehdon päiväkodin jäähdytykset	40 000
Terveyskeskuksen sisäilmakorjaukset	20 000
Nuorisotie 1, Vesikaton peruskorjaus	50 000
Hyrkin koulun sisäilmakorjaukset	20 000
Kulttuurikeskuksen yläpohjan lisälämmöneristys	20 000
Yläkoulun kuitukorjaukset ja IV-muutokset	90 000
Korivaaran koulun hulevesijärjestelmän korjaus	20 000
Yhteensä	290 000
TA2025	500 000
Sitomaton määräraha	210 000

## Kadunpito, peruskorjaukset ja rakentaminen työohjelma 2026

Yhdyskuntalautakunta 20.01.2026 § 7	
Maanrakennuksen ja kadunpidon työohjelma 2026	Kust. arvio
Ratatie Kellotie Jussilantie saneeraussuunnittelu	100 000
Asfaltoinnit	75 000
Veturitien svv korjaus	275 000
Yhteensä	450 000
TA2025	500 000
Sitomaton määräraha	50 000

## Puistot ja yleiset alueet työohjelma 2026

Yhdyskuntalautakunta 15.04.2025, § 48	
Puistot ja yleiset alueet työohjelma	Kust. arvio
Isoanttilan leikkipuisto peruskorjaus	70000
Muhoksen torin sähköpääkeskuksen uusiminen ja taajaman kausivalaistus	30000
Yhteensä	100 000
TA2025	100 000
Sitomaton määräraha	0

Valaistuksen kunnossapidon työohjelma 2026: Kohteet ohjelmoimatta

Liikenneturvallisuuskohteet työohjelma 2026: Kohteet ohjelmoimatta

## 2.4 Investointien toteuma

Sitovuus	Investointiosa	TA 2026	LTA	TA + LTA 2026	TOT 1-3	TOT %	TOT-TA 2026
N	Maa-alueiden ostot	-200 000	0	-200 000	-134 400	67	-65 600
N	Osakkeiden hankinta	-10 000	0	-10 000	0	0	-10 000
N	Terveyskesk. muutos ja korjaus	0	0	0	-43 120	0	43 120
N	KK koulun liikuntasali väestöntila	-1 600 000	0	-1 600 000	-426 510	27	-1 173 490
N	Koivulehdon pvk muutostyöt	0	0	0	-13 826	0	13 826
N	Päivärinteen pvk laajennus	0	0	0	-49	0	49
N	Rakennusten peruskorjaukset	-500 000	0	-500 000	0	0	-500 000
N	Katuvalaistuksen rakentaminen	-100 000	0	-100 000	0	0	-100 000
N	Liikenneturvallisuuskohteet	-50 000	0	-50 000	-3	0	-49 997
N	Lukkarinkankaan kunn.tekn	0	0	0	-26	0	26
N	Kirkkosaaren kunn.tekn	0	0	0	-43	0	43
N	Ratapellontie	-750 000	0	-750 000	-417	0	-749 583
N	Päivärinteen kuntopolku	-100 000	0	-100 000	-6 534	7	-93 466
N	Kadunpito peruskorjaus	-500 000	0	-500 000	0	0	-500 000
N	Puistot, Leikkik yl.alueet	-100 000	0	-100 000	0	0	-100 000
N	Päivärint.kunn.tek/Maijanlenkki	-350 000	0	-350 000	-29 046	8	-320 954
N	Ponkilann yleis./kuntoiluvälineet	-50 000	0	-50 000	0	0	-50 000
N	KK koulun piha/hiekkatekonurmi	-110 000	0	-110 000	0	0	-110 000
N	Pyhänselän suurteoll.kunn.tekn	-300 000	0	-300 000	-96 028	32	-203 973
N	Kirkkosaaren virkistyskäyt.	-70 000	0	-70 000	0	0	-70 000
N	Joukkoliikennepysäkki VT22	-210 000	0	-210 000	-700	0	-209 300
N	Muhoksen sotetilat	-100 000	0	-100 000	0	0	-100 000
N	Kk liikuntasalin varusteet	-100 000	0	-100 000	0	0	-100 000
N	ICT-laitehankinnat	-50 000	0	-50 000	0	0	-50 000
N	Varikon muut koneet ja kalusto	-30 000	0	-30 000	-13 750	46	-16 250
N	Erytysryhmien vuokra-asuntojen rakent.	0	-1 860 000	-1 860 000	0	0	-1 860 000
	<b>INVESTOINTIOSA YHT.</b>	<b>-5 280 000</b>	<b>-1 860 000</b>	<b>-7 140 000</b>	<b>-764 453</b>	<b>14</b>	<b>-6 375 549</b>

Investointien toteuma maaliskuun loppuun mennessä oli 0,764 miljoonaa euroa toteumaprosentin ollessa 14. Suurimmat alkuvuoden investoinnit liittyvät Kirkonkylän koulun liikuntasalin rakentamiseen 0,427 milj. euroa, maa-alueiden ostoihin 0,134 milj. euroa, Pyhänselän suurteollisuusalueen kunnallistekniikan rakentamiseen 0,096 milj. euroa sekä terveyskeskuksen korjausrakentamiseen 0,043 milj. euroa. Koko vuoden arvioitu investointimääräraha on 7,140 miljoonaa euroa.

## 3 KUNTASTRATEGIA

Uusi kuntastrategia hyväksyttiin helmikuussa 2026 vuosille 2026-2029 (Valt 23.02.2026 § 8).

Strategian mukaan missiona on, että Muhos uudistuu ja on rohkeasti elinvoimainen: olemme edelläkävijöitä hyvinvoinnissa, opinpoluissa, yrittäjyydessä, monipuolisessa asumisessa ja uusiutuvan energian tuotannossa.

Visiona on olla yhteinen, rohkea ja elinvoimainen kunta.

### Muhoksen kunnan arvot

#### Luonnonläheisyys

Muhoslaisilla on mahdollisuus erityiseen luontosuhteeseen Oulujokilaakson maisemissa, oli se sitten eräkuiltoa, luonnossa liikkumista tai maa- ja metsätaloutta. Toiminnassa otetaan huomioon luonnon monimuotoisuus, kestävä kehitys, esteettömyys ja ympäristön hoito sekä Rokua UNESCO Global Geopark.

#### Rohkeus

Rohkeus on muhoslaisille uskallusta olla oma itsensä ja rakentaa uutta yhteistyön kulttuuria. Se tarkoittaa lupaa kokeilla, oppia ja menestyä. Yrittäjyyttä arvostetaan.

#### Yhteisöllisyys

Muhoslaiset osallistuvat yhteisöjen ja hyvinvointialueen kautta, eikä ketään jätetä yksin. Tekemiseen otetaan mukaan kuntalaiset ja sidosryhmät. Avoimuus mahdollistaa yhteisöjen osallistumisen ja kunnan vahvuuksien esiintuomisen. Kunta profiloituu maaseudun ja kylien kautta. Vastuu kannetaan yhdessä.

#### Uudistuminen

Muhoksella arvostetaan uusia ideoita, luovuutta ja arjen kekseliäisyyttä perinteitä kunnioittaen. Ketterä toimeenpano vie asioita eteenpäin.

### Strategian painopistealueet

#### Yhteinen

Muhos on turvallinen, yhteisöllinen ja elinvoimainen kunta, jossa kaikenikäisten hyvinvointi on kehittämisen lähtökohta. Muhos on tunnettu lapsiystävällisenä ja perhemyönteisenä kuntana. Yhteisöllisyys näkyy niin henkilöstön hyvinvointina, kasvatustyössä ja asukkaiden osallisuutena. Inhimillisyys ja yhdessä oppiminen ovat pohjana kehitykselle. Luonto-, liikunta- ja kulttuuripalvelut tukevat arkea sekä lisäävät kunnan pito- ja vetovoimaa.

#### Yrittäjämönteinen ja elinvoimainen

Muhos rakentaa elinvoimansa vahvan yrittäjyyden, omavaraisuuden ja kestävä kehityksen pohjalle. Yritykset eri toimialoilta vahvistavat yhdessä kunnan kanssa taloutta ja synnyttävät uusia työpaikkoja. Muhos Biopark kehittyy valtakunnalliseksi energiantuotannon, siirron, kulutuksen ja varastoinnin solmukohtaksi, joka houkuttelee energiaintensiivistä ja kiertotaloutta hyödyntävää

teollisuutta. Alueella syntyvää hukkalämpöä hyödynnetään osana kestäväää energiataloutta. Joustava kaavoitus tukee asumisen ja liiketoiminnan kasvua eri puolilla kuntaa luonnon erityispiirteitä kunnioittaen. Muhos on osa UNESCO:n Global Geopark -ohjelmakohdetta, minkä kautta edistetään alueen luontoon ja kulttuuriin perustuvaa matkailua, vahvistetaan alueen asukkaiden ja yrittäjien kotiseututuntemusta ja turvataan ainutlaatuisten luonnon ja kulttuurin arvojen säilymistä.

#### Ketterä ja vuorovaikutteinen

Muhos uudistaa toimintatapojaan ja johtamistaan kohti osallistavaa, ketterää ja tulevaisuuteen suuntautunutta kulttuuria. Kunnasta kehittyy mukautuva ja tehokas organisaatio, digitalisaatio tukee päätöksentekoa ja arjen prosesseja. Johtoryhmä, esihenkilöt ja luottamushenkilöt kehittävät yhdessä päätöksentekokulttuuria, joka on tehokasta, tiedolla johdettua ja kestäväää. Toimintakulttuuri perustuu vuorovaikutukseen ja luottamukseen. Vuorovaikutusta lisätään naapurikuntien, hyvinvointialueen, yritysten, seurakuntien, yhdistysten sekä kylätoimijoiden kanssa.

#### Kansainvälinen

Muhos kasvaa kansainväliseksi ja avoimeksi kunnaksi, joka houkuttelee uusia asukkaita, osaajia, ja yrityksiä ja matkailijoita. Kansainväliset verkostot ja monikulttuurisuus tekevät kunnasta paikan, jossa ideat, kulttuurit ja kielet kohtaavat. Nämä luovat pohjan uudelle elinvoimalle ja kasvulle. Kansainvälisyyttä vahvistetaan yhdessä, toisiltamme oppien. Se näkyy arjessa kouluissa, yrityksissä ja yhteisöissä

## 4 KUNNAN HENKILÖSTÖ

Muhoksen kunnan henkilöstömäärä oli 652 maaliskuun lopussa 2026 (31.12.2025 yhteensä 715). Loppuvuodesta lomituspalveluiden sijaisten määrä nousee joulukuun loma-ajan myötä, mikä selittää pääasiassa eroa vuodenvaihteen ja maaliskuun henkilöstömäärissä.

Alla olevassa taulukossa esitetään henkilötyövuodet toimialoittain. Henkilötyövuosi (HTV) mittaa toteutunutta, tehtyä työaika suhteessa täyteen työvuoteen, josta ei ole vähennetty palkattomia poissaoloja.

### HTV toimialoittain

HTV toimialoittain	TP 2025	Toteuma 1-3/2026	Toteuma 1-3/2025	Muutos 1-3/2026 - 1-3/2025
<b>Konsernipalvelut</b>				
Vakituiset	186,77	44,83	45,60	
Määräaikaiset	43,52	9,46	8,99	
<b>HTV yhteensä</b>	<b>230,29</b>	<b>54,29</b>	<b>54,59</b>	<b>-0,30</b>
<b>Sivistys- ja hyvinvointipalvelut</b>				
Vakituiset	218,69	53,01	53,36	
Määräaikaiset	75,11	20,32	22,62	
<b>HTV yhteensä</b>	<b>293,80</b>	<b>73,33</b>	<b>75,98</b>	<b>-2,65</b>
<b>Tekniset palvelut</b>				
Vakituiset	45,47	11,18	11,58	
Määräaikaiset	18,75	3,36	3,58	
<b>HTV yhteensä</b>	<b>64,22</b>	<b>14,54</b>	<b>15,16</b>	<b>-0,62</b>
<b>HTV yhteensä</b>	<b>588,31</b>	<b>142,16</b>	<b>145,73</b>	<b>-3,57</b>

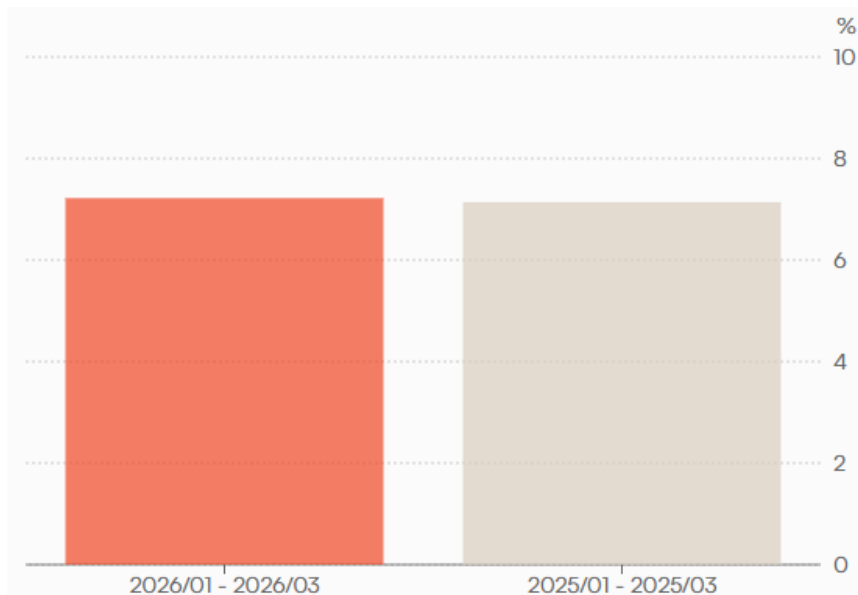
Muhoksen kunnan henkilöstön keski-ikä 31.12.2025 oli 46,9 (2024/46,4) vuotta. Koko henkilöstön keski-ikä oli naisten osalta 45,8 vuotta ja miesten osalta puolestaan 48,8 vuotta. Koko henkilöstön keski-ikässä oli nousua 0,5 vuotta, mikä on maltillinen mutta selkeä kasvu. Henkilöstön suhteellisen korkea keski-ikä korostaa ennakoivan henkilöstösuunnittelun ja tuleviin eläköitymisiin varautumisen merkitystä.

Sairauspoissaolot heijastuvat kunnan talouteen työterveyskustannuksia ja sijaisten palkkamenoja lisäten. Lomituspalveluiden osalta sairauspoissaolot ovat viimeisen vuoden aikana vähentyneet, kun taas muun kunnan organisaation osalta ne ovat kasvaneet. Lomituspalveluiden puolella tapaturmiin sekä tuki- ja liikuntaelinsairauksiin liittyvät poissaolot korostuvat, kun taas muussa organisaatiossa suurimman osan sairauspoissaoloista selittää mielenterveyteen liittyvät jaksamis- ja kuormitustekijät.

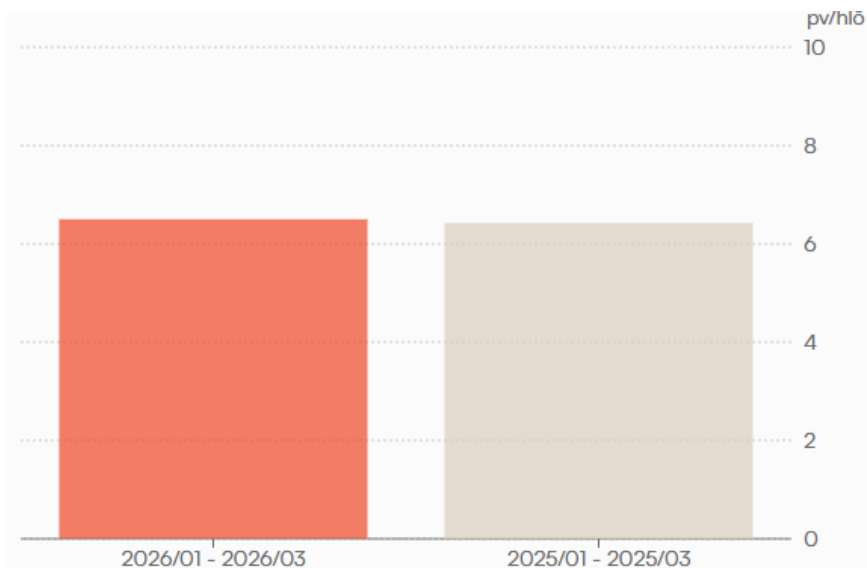
### Sairauspoissaolot 1.1-31.3.2026 (1.1-31.3.2025)

Sairauspoissaolot (kaikki yhteensä myös tapaturmat)	Palkalliset sairauspoissaolot Kalenteripäivät	Palkattomat sairauspoissaolot Kalenteripäivät
1-7pv	954 (1 271)	26 (9)
8-29 pv	829 (724)	17 (0)
30-59 pv	1 081 (708)	317 (90)
60-89 pv	740 (626)	76 (0)
90-179 pv	810 (630)	270 (540)
Yli 180 pv	0 (0)	0 (0)
<b>YHTEENSÄ</b>	<b>4 414 (3 959)</b>	<b>706 (639)</b>

### Sairauspoissaolojen määrä 1.1-31.3.2026 (%)



### Sairauspoissaolojen määrä 1.1-31.3.2026 (päivä/henkilö)



Työterveyskustannukset olivat yhteensä noin 94 tuhatta euroa ensimmäisen kolmen kuukauden osalta, mikä on henkilöä kohden noin 149 euroa. Kela-korvausluokka I on työterveyshuollon korvausmuoto, joka kattaa ennaltaehkäisevän toiminnan, kuten lääkärikäynnit, työpaikkaselvitykset ja terveystarkastukset. Työnantajalle annettu Kela-korvaus on 60 % hyväksytyistä kustannuksista. Kela-korvausluokka II kattaa työterveyshuollon sairaanhoitokulut, joissa työnantajalle annettu korvaus on 40 %.

