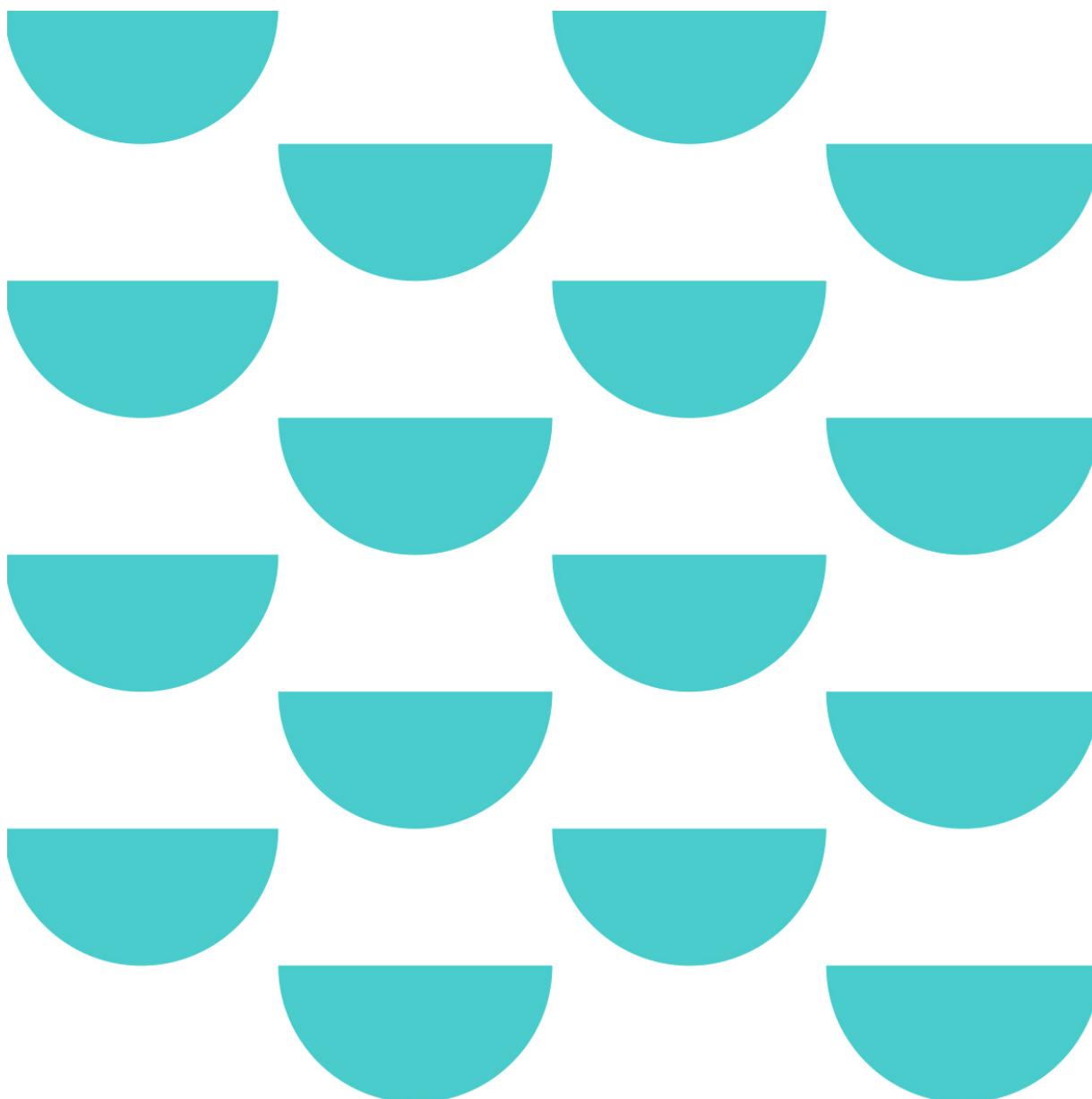


# MUHOKSEN KUNNAN TYÖSUOJELUN TOIMINTAOHJELMA



## Sisällysluettelo

1 Työsuojelun tavoitteet.....	2
2 Työsuojelun tehtävät ja vastuut.....	2
2.1 Työnantajan ja työntekijäin tehtävät ja vastuut.....	2
2.2 Työsuojeluhenkilöstö ja työsuojelun yhteistoiminta .....	3
2.3 Riskienarviointi ja työtapaturmat.....	3
2.4 Työterveyshuolto .....	4
3 Työsuojelutoiminta .....	4
3.1 Työpaikan kuvaus ja kuormitustekijät.....	4
3.2 Kehittämistarpeet .....	6
3.3 Sisäiset ohjeet.....	6
4 Työsuojelun toimintaohjelman seuranta ja päivitys.....	6

## 1 Työsuojelun tavoitteet

Työsuojelu on työnantajan ja työntekijöiden välistä yhteistyötä, jonka tavoitteena on hyvinvoiva työntekijä turvallisessa työympäristössä ja terveellisissä työoloissa. Tuloksellinen työsuojelutoiminta syntyy kaikkien yhteisestä panoksesta työpaikalla, minkä perustana on avoin, turvallinen ja kannustava ilmapiiri keskusteluille. Tämä luo perustan organisaation hyvälle työturvallisuuskulttuurille osana esihenkilöiden ja ylimmän johdon arjen johtamista.

Työsuojelu tukee työntekijöiden työkyvyn ylläpitämistä ja työhyvinvointia. Esihenkilöitä kannustetaan varhaisen tuen keskusteluihin työntekijän kanssa, jonka tavoitteena on tukea työntekijän työkykyä ja työssä suoriutumista heti, kun haasteita (esim. poissaolot, heikentynyt suorituskyky) ilmenee. Työsuojelu on esihenkilöiden mukana aktiivisesti edistämässä, suunnittelemassa ja jalkauttamassa työntekijöiden terveyteen, turvallisuuteen, työolojen kehittämistarpeisiin liittyvissä asioissa.

## 2 Työsuojelun tehtävät ja vastuut

### 2.1 Työnantajan ja työntekijäin tehtävät ja vastuut

Työpaikan työsuojelutoiminta perustuu työturvallisuuslakiin (738/2002). Se määrittelee työnantajan ja työntekijöiden velvollisuudet työsuojelun toteuttamiseksi, työsuojelun yhteistoiminnan perusteet sekä käsittelee työpaikoilla esiintyviä haitta- ja vaaratekijöitä.

Työnantaja vastaa työsuojelun toteuttamisesta työpaikalla. Työnantaja voi käytännön arjessa delegoida toimivaltaansa esihenkilöille, joilla on työnjohdollista vastuuta. Se tarkoittaa työntekijöiden turvallisuudesta, terveydestä ja työolosuhteista huolehtimista, epäkohtiin puuttumista, työntekijöiden perehdyttämistä ja ohjaamista sekä työyhteisön tasapuolista ja yhdenvertaista kohtelua.

Työsuojelu on kuitenkin yhteistyötä työnantajan ja työntekijän välillä ja näin se koskee kaikkia työpaikalla työskenteleviä. Työntekijän on tiedostettava työympäristön vaarat ja noudatettava turvallisuusohjeita. Työympäristössä havaittavista puutteista tulisi aina ilmoittaa ensisijaisesti esihenkilölle ja tarvittaessa työsuojelupäällikölle tai työsuojeluvälituutetulle. Rikkinäisiä laitteita ei saa käyttää ja niistä on ilmoitettava välittömästi lähimmälle esihenkilölle, samoin puutteista suojavälineissä tai -vaatteissa. Työntekijän tulee osallistua mahdollisiin työterveyshuollon ja työnantajan yhteisiin neuvotteluihin työkyvyn arvioimiseksi.

## 2.2 Työsuojeluhenkilöstö ja työsuojelun yhteistoiminta

Työsuojelun yhteistoimintahenkilöitä ovat työsuojelupäällikkö ja työsuojeluvaltuutetut sekä mahdolliset varavaltuutetut. Työsuojeluhenkilöstö pyrkii tunnistamaan ja arvioimaan työympäristön sekä työolojen häiriöitä ja on aloitteellinen tekemään niihin liittyviä parannusehdotuksia.

Työsuojelupäällikkö huolehtii työsuojelun yhteistoiminnan järjestämisestä ja kehittämisestä työpaikalla yhteistyössä henkilöstöhallinnon ja työterveyshuollon kanssa. Työsuojelupäällikkö avustaa työnantajaa ja esihenkilöitä työpaikalla työsuojeluasioissa, ja tukee työnantajan ja työntekijän välisen työsuojeluyhteistyön toteutumista sekä kehittää sitä.

Työsuojeluvaltuutettu on työntekijöiden vaaleissa valitsema henkilö, joka edustaa työntekijää työsuojelussa. Työsuojeluvaltuutettu tarkastelee organisaation toimintatapoja ja kuormitustekijöitä turvallisuuden ja terveellisuuden näkökulmasta ja ilmoittaa havaitsemistaan puutteista ja epäkohdista lähiesihenkilölle.

## 2.3 Riskienarviointi ja työtapaturmat

Koko henkilökunta on mukana kehittämässä oman työpaikkansa turvallisia olosuhteita. Riskienarviointi on jatkuvaa toimintaa, jossa pyritään tunnistamaan työympäristön ja tehtävien vaarat ja haitat, sekä yritetään pienentää näitä riskejä. Yksikkökohtaisten työ- ja turvallisuusohjeiden laadinnasta vastaa yksikön esihenkilö. Työntekijän velvollisuus on ilmoittaa heti työnantajalle tai työsuojeluvaltuutetulle, jos huomaa työpaikalla terveys- tai turvallisuusvaaraa aiheuttavia asioita. Työterveyshuollon tekemät työpaikkaselvitykset ovat osa riskien hallintaa. Esihenkilö voi pyytää työterveydestä apua riskienarviointiin.

Työtapaturma on äkillinen, odottamaton, ulkoisten tekijöiden aiheuttama ja työntekijän loukkaantumiseen johtava tapahtuma työssä. Työtapaturmana pidetään tapaturmaa, joka on sattunut omaan työpaikkaan kuuluvalla alueella, matkalla kotoa työhön ja päinvastoin tai työnantajan määräämän työ- tai asiointimatkan aikana. Työ- ja työmatkatapaturmista ilmoitetaan välittömästi lähiesihenkilölle, joka täyttää sähköisesti tapaturmailmoituksen vakuutuspalvelu IFissä. Ilmoitus on tehtävä kymmenen päivän kuluessa tapaturmasta.

Vaara- ja uhkatilanteet tulee ilmoittaa Kunta-Akkuna portaalin kautta Läheltä piti-lomakkeella. Läheltä piti -tilanteella tarkoitetaan vaaratilannetta, jossa tapaturman sattuminen on ollut lähellä, mutta suuremmilta henkilö- tai omaisuusvahingoilta on välttytty. Esimerkiksi työntekijä on saanut henkistä tai fyysistä kipua/kuormitusta jossain tilanteessa. Läheltä piti-ilmoitusten tarkoituksena on löytää ne työolosuhteissa, toimintakäytänteissä ja ohjeistuksissa olevat tekijät, joiden korjaamisella ja kehittämisellä pystytään tapaturmat jatkossa ehkäisemään.

Lomake menee käsiteltäväksi omalle esihenkilölle sekä tiedoksi toimialan johtajalle, työsuojeluvaltuutetuille sekä työsuojelupäällikölle.

## 2.4 Työterveyshuolto

Työnantajan velvollisuus on järjestää työterveyshuolto. Yleishallinnon ja lomatoimen työterveyshuollon toimintaohjelmat ohjaavat työterveyden toimintaa, missä olennaista on arvioida ja seurata työolosuhteista johtuvia terveysvaaroja- ja haittoja, työntekijöiden terveydentilaa sekä työ- ja toimintakykyä.

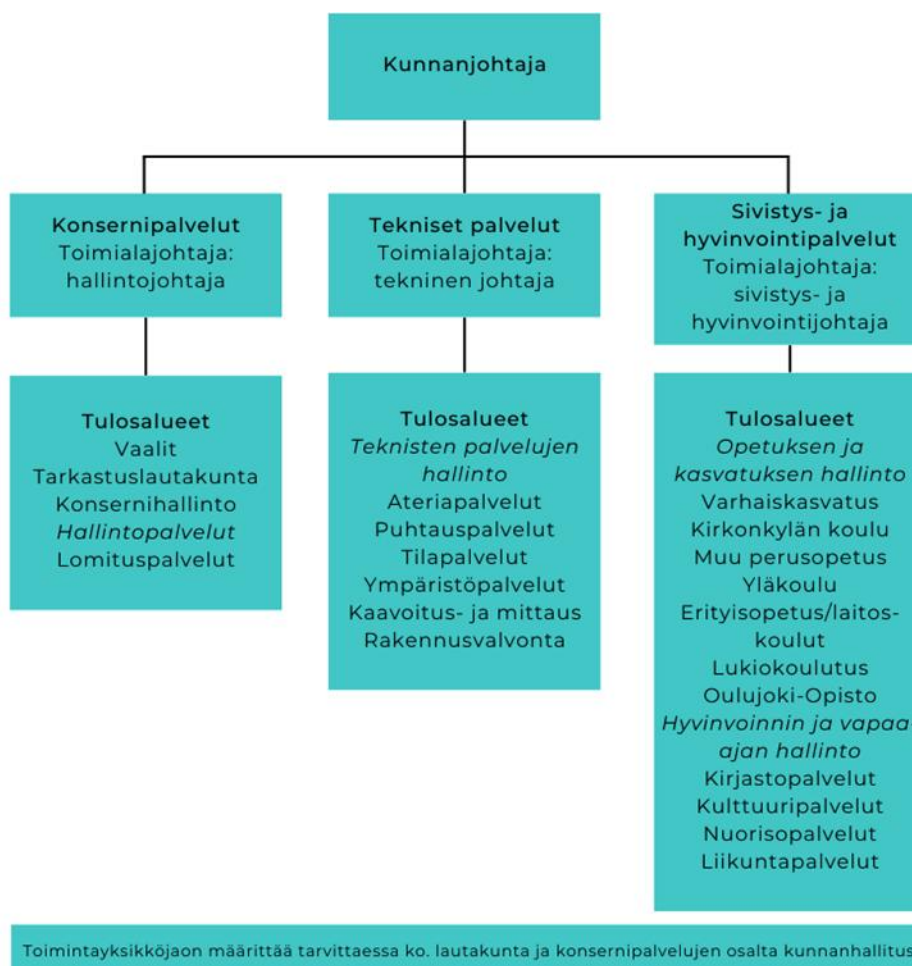
Ennaltaehkäisevän työterveyshuollon tehtäviä ovat myös työpaikkakäynnit ja –selvitykset yhteistyössä työsuojelun kanssa, joissa työterveyden vaaroja ja haittoja selvitetään työyksiköittäin. Työpaikkaselvitykset kuvaavat työstä, työajoista, työtilasta ja muista työympäristöstä aiheutuvia haitta- tai vaaratekijöitä, jotka työnantajan on otettava huomioon työn ja toiminnan operatiivisessa suunnittelussa ja johtamisessa.

Muhoksen kunnan henkilöstön työterveyden hoidosta vastaa Pihlajalinna. Muhoksella heidän vastaanottonsa toimii Muhoksen terveyskeskuksen yhteydessä.

## 3 Työsuojelutoiminta

### 3.1 Työpaikan kuvaus ja kuormitustekijät

Muhoksen kunnalla tehdään töitä erilaisissa työympäristöissä ja -tehtävissä. Kunnan palvelutuotanto-organisaatio on sisältänyt 1.1.2025 alkaen konsernipalvelut, tekniset palvelut sekä sivistys- ja hyvinvointipalvelut. Muhoksen kunta hallinnoi Maatalousyrittäjien eläkelaitoksen kanssa maatalousyrittäjien ja turkistuottajain lomituspalveluja oman kuntansa alueen lisäksi koko Pohjois- Suomen alueella.



Työtehtävät vaihtelevat toimialoittain ja sisältävät sekä fyysistä että psykososiaalista kuormitusta, jota voivat lisätä esimerkiksi henkilöstön vähäinen määrä, työtehtävien perehdytyksen puute ja työn tapaturmariskit. Kuormitustekijöiden vähentäminen edellyttää niiden tunnistamista työn sujumuuden ja riskien arvioinnin kautta esihenkilöiden ja työntekijöiden yhteistyönä. Tämän pohjalta voidaan toteuttaa toimenpiteitä riskien poistamiseksi tai vähentämiseksi. Fyysisen kuormituksen hallinnassa keskeistä ovat hyvä ergonomia, asianmukaiset työvälineet, tauotus ja palautuminen. Psykososiaalista kuormitusta ehkäistään muun muassa varmistamalla riittävä henkilöstö, selkeät työprosessit, toimiva esihenkilötyö, hyvä tiedonkulku ja henkilöstön vaikutusmahdollisuudet.

## 3.2 Kehittämistarpeet

Työnantajan ja työntekijöiden on yhteistoiminnassa ylläpidettävä ja jatkuvasti parannettava työturvallisuutta työpaikalla. Työturvallisuuden jatkuva kehittäminen tarkoittaa asioiden huomiointia ennakoivasti, ei vain silloin, kun jotain ikävää on jo tapahtunut. Tähän tarvitaan osaavaa ja vastuullista työturvallisuuden johtamista sekä työsuojelun yhteistoimintaa.

Työturvallisuuden kehittämiseen ja henkilöstön työturvallisuusosaamiseen kuuluvat vaarojen tunnistaminen, riskien arviointi ja ennalta ehkäisevien toimenpiteiden käyttöönotto töiden valmistelussa ja toteutuksessa. Kehittämiskohteita voidaan nostaa esiin työpaikalla esimerkiksi työhyvinvointikyselyn tai työpaikkaselvityksen perusteella, havaittaessa työpaikalla toistuvia ongelmia ja työn sujumattomuuksia, palautteiden tai kehityskeskustelujen pohjalta tai sattuneiden tapaturmien ja läheltä piti -tilanteiden tutkinnan seurauksena. Työturvallisuus kuuluu niin yksilölle ja kuin koko työyhteisöllekin ja siksi on tärkeää käydä aktiivista keskustelua ja vuoropuhelua havaituista asioista ja pyrkiä yhteistyössä kehittämään toimintaa.

## 3.3 Sisäiset ohjeet

Kunnan Intrassa on päivitettyjä ohjeita henkilöstölle työsuojeluun ja työhyvinvointiin liittyen:

- Varhaisen tuen toimintamalli
- Henkilöstöohjelma
- Korvaavan työn malli
- Perehdytysopas sekä tiedotteita yleisistä työyhteisön asioista
- Osaamisen kehittämisen ohjeistus, kuten henkilöstö- ja koulutussuunnitelma ja kehityskeskustelulomakkeet
- Työterveyden toimintasuunnitelma sekä ohjeistusta työterveyteen liittyen (mm. sairastaminen, tapaturmat, näyttöpäätelasien hankinta)

Lisäksi työpaikoilla on omia toimialakohtaisia työturvallisuusohjeita.

## 4 Työsuojelun toimintaohjelman seuranta ja päivitys

Työsuojeluhenkilöstö tarkistaa toimintaohjelman vuosittain ja tekee siihen tarvittaessa muutoksia. Toimintaohjelman toteutumista seurataan ajantasaisesti työsuojeluhenkilöstön kokouksissa.