

## Osallistumis- ja arviointisuunnitelma

### KORILAN ASEMAKAAVA (I-VAIHE)

Asemakaavan muutos koskee Muhoksen Korilassa sijaitsevia tiloja nro 494-402-39-31, 494-402-67-7, 494-402-67-15, 494-402-140-1, 494-895-0-827, 494-895-0-22 ja 494-871-1-1.

19.2.2024



Ote Maanmittauslaitoksen taustakartasta ja kaava-alueen rajaus. (kartta: maanmittauslaitos.fi/karttapaikka)

# LUKKAROINEN

## Tiedoksi osallisille

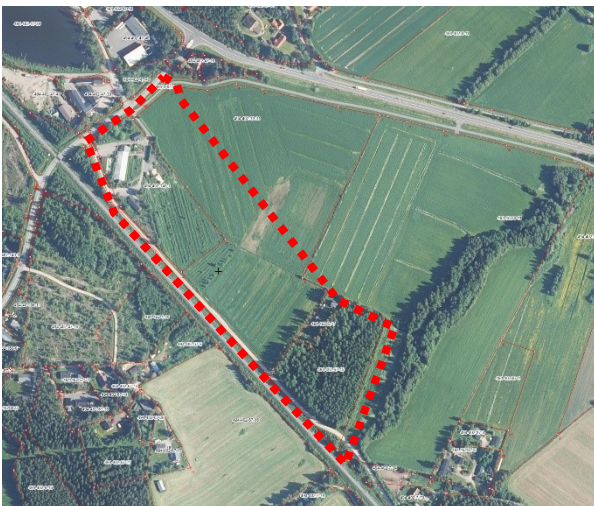
Muhoksen kunnassa on tullut vireille asemakaavan laatiminen Korilanmäen alueelle.

Asemakaavasta on laadittu osallistumis- ja arviointisuunnitelma, joka on maankäyttö- ja rakennuslain 63 §:n mukainen tiedote osallistumis- ja vuorovaikutusmenettelystä sekä vaikutusten arvioinnista asemakaavoituksessa.

## Suunnittelualue

Suunnittelualue sijaitsee Valtatie 22 (Ouluntie) ja Oulu-Kontiomäki -radan välisellä alueella Tyrnäväntien itäpuolella noin 3 km Muhoksen keskustajamasta luoteeseen. Korivaaran teollisuusalue sijaitsee kaavoitettavan alueen välittömässä läheisyydessä Tyrnäväntien länsipuolella.

Suunnittelualue on yksityisessä omistuksessa. Kunta on käynnistänyt alueella maanvaihtoneuvottelut. Alue on tällä hetkellä pääosin rakentamaton, enimmäkseen peltoa ja talousmetsää. Rautatietä noudattelevan Tarhatien varrella sijaitsee yksi asuinkiinteistö ja Tarhatien ja Tyrnäväntien risteyksessä entinen puutarha käytöstä poistettuine rakennuksineen. Asemakaavoitettavan alueen koko on noin 9,8 ha ja sen rajaus on esitetty kansilehden kartassa ja kuvassa 1.



Kuva 1. Ote maanmittauslaitoksen ilmakehän aineistosta (karttapaikka).

## Asemakaavan tarkoitus

Asemakaavan tarkoituksena on ensimmäisessä vaiheessa mahdollistaa Korilanmäen työpaikkojen alueen toteutuminen yleiskaavan mukaisena

monipuolisena työpaikka-alueena ja erikoistavaran myymälöiden alueena sekä mahdollistaa Korilanmäen maankäytön kehittyminen tulevaisuudessa yleiskaavan mukaisesti.

## Suunnittelun lähtökohdat

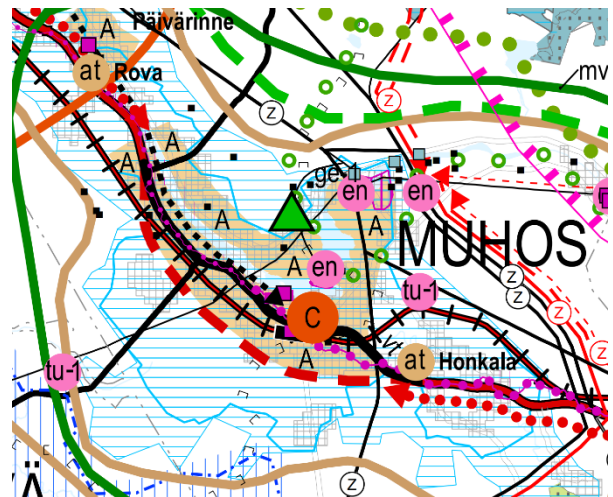
### Valtakunnalliset alueidenkäyttötavoitteet

Valtioneuvoston hyväksymät alueidenkäyttötavoitteet ovat tulleet voimaan 1.4.2018. Valtakunnalliset alueidenkäyttötavoitteet ovat osa maankäyttö- ja rakennuslain mukaista alueidenkäytön suunnittelujärjestelmää. Tavoitteiden ensisijaisena tarkoituksena on varmistaa valtakunnallisesti merkittävien asioiden huomioon ottaminen maakuntien ja kuntien kaavoituksessa sekä valtion viranomaisten toiminnassa. Tätä asemakaavaa koskevat erityisesti seuraavat tavoitteet:

*Edistetään koko maan monikeskuksista, verkottuvaa ja hyvin yhteyksiin perustuvaa aluerakennetta, ja tuetaan eri alueiden elinvoimaa ja vahvuuksien hyödyntämistä. Luodaan edellytykset elinkeino- ja yritystoiminnan kehittämiseksi.*

### Maakuntakaava

Muhoksen kunnassa on voimassa Pohjois-Pohjanmaan 1.-3. vaihemaakuntakaava.



Kuva 2. Ote Pohjois-Pohjanmaan maakuntakaavojen yhdistelmäkartasta (18.1.2022).

Maakuntakaavassa alue on osoitettu taajamatoimintojen alueeksi (A). Alue on osa Oulujokilaakson arvokasta maisema-alueita. Suunnittelualueelle kohdistuvia kehittämissuunnitelmia ovat Oulujokilaakson maaseudun kehittämisen kohdealue (mk-3) sekä Rokua-Oulujärvi matkailun

vetovoima-alue/matkailun ja virkistyskehitte-  
misen kohdealue (mv-3). Alueen eteläpuolella si-  
jaitsee ohjeellinen/vaihtoehtoinen valtatielinjau-  
s ja alueen pohjoispuolelle sijoittuu Kajaanintien lin-  
jausta löyhästi noudatteleva Keisarintie, joka on  
valtakunnallisesti arvokas rakennettu kulttuuriym-  
päristö.

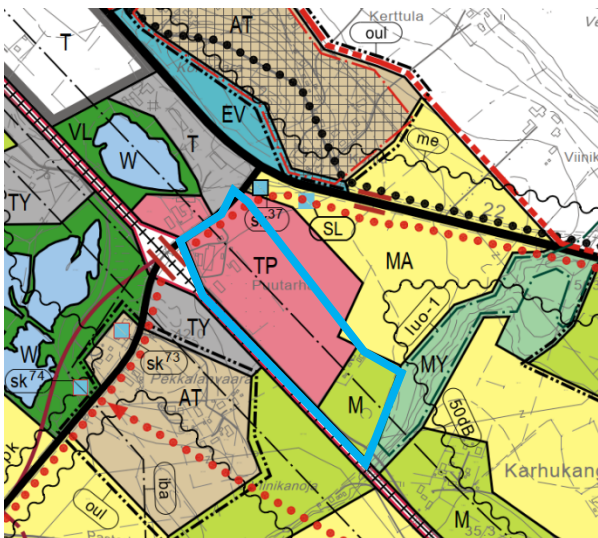
Pohjois-Pohjanmaan maakunnassa on käynnissä  
energia- ja ilmastovaihemaakuntakaavan laatimi-  
nen. Pohjois-Pohjanmaan maakuntahallitus on  
19.12.2023 hyväksynyt energia- ja ilmastovaihe-  
maakuntakaavan ehdotuksen lausuntoaineiston  
maankäyttö- ja rakennusasetuksen 13 §:n mukai-  
sesti kuultavaksi.

Energia- ja ilmastovaihemaakuntakaavan ehdotuk-  
sessa suunnittelualueille ei kohdistu muutoksia.  
Muhoksen osalta merkittävimmät kehittämisperi-  
aatteet kohdistuvat sähköverkkoon sekä kaasuputken  
yhteystarpeeseen.

### Yleiskaava

Suunnittelualueella on voimassa 25.6.2018 hyväk-  
sytty ja 21.9.2018 osittain voimaan tullut **Muhok-  
sen kirkonkylän osayleiskaava 2030**.

Yleiskaavassa suunnittelualue on merkitty työ-  
paikka-alueeksi (TP) ja maa- ja metsätalousval-  
taiseksi alueeksi (M). Tyrnäväntien ja Ouluntien  
varteen on osoitettu kevyenliikenteen yhteys-  
tarve. Lisäksi alue sijoittuu osittain junaradan tä-  
rinäriskialueelle (tä).



Kuva 3. Ote Muhoksen kirkonkylän osayleiskaavasta.  
Suunnittelualue rajattu sinisellä viivalla.

### Asemakaava

Suunnittelualueella ei ole voimassa olevia asema-  
kaavoja. Lähinnä suunnittelualuetta sijaitseva de-  
taljikaava on Rovastinojan rakennuskaava, joka si-  
joittuu noin 1 km suunnittelualueen kaakkoispuo-  
lelle. Asemakaavoitettavalle alueelle laaditaan  
pohjakartta asemakaavahankkeen yhteydessä.

## Arvioitavat vaikutukset

Maankäyttö- ja rakennuslain (MRL 9 § ja MRA 1 §)  
mukaan kaavan tulee perustua kaavan merkittävät  
vaikutukset arvioimaan suunnitteluun ja sen edel-  
lyttämiin tutkimuksiin ja selvityksiin. Kaavan vaiku-  
tuksia selvittäessä otetaan huomioon kaavan  
tehtävä ja tarkoitus.

Lähtökohtana vaikutusten arvioinnille ovat kaava-  
aluetta koskevat suunnitelmat ja selvitykset. Arvi-  
oinnissa verrataan kaavaehdotuksen mukaista til-  
lannetta nykytilaan ja kaavalle asetettuihin tavoit-  
teisiin. Arvioinnit tekee kaavoittaja yhteistyössä  
eri alojen asiantuntijoiden kanssa. Arvioinnin tu-  
loket esitetään asemakaavaselostuksessa.

Kaavaa laadittaessa arvioidaan suunnitelman vai-  
kutukset:

- ihmisten elinoloihin ja elinympäristöön
- maa- ja kallioperään, veteen, ilmaan ja il-  
mastoon
- kasvi- ja eläinlajeihin ja luonnon monimuo-  
toisuuteen
- yhdyskuntarakenteeseen ja liikenteeseen
- kaupunkikuvaan, maisemaan, kulttuuripe-  
rintöön ja rakennettuun ympäristöön
- elinkeinoelämän toimivan kilpailun kehitty-  
miseen.

## Vuorovaikutuksen järjestä- minen

### Osalliset

Kaavan osallisia ovat alueen maanomistajat ja ne,  
joiden asumiseen, työntekoon tai muihin oloihin  
kaava saattaa huomattavasti vaikuttaa sekä ne vi-  
ranomaiset ja yhteisöt, joiden toimialaa suunnitte-  
lussa käsitellään.

Viranomaisten ja yhteisöjen osalta osallisia tässä  
hankkeessa ovat:



- Kunnan toimielimet ja viranhaltijat, joiden toimialaa asia koskee
- Pohjois-Pohjanmaan liitto
- Pohjois-Pohjanmaan ELY-keskus
- Väylävirasto
- Pohjois-Pohjanmaan pelastuslaitos
- Pohjois-Pohjanmaan museo
- Oulun seudun ympäristötoimi
- Alueella toimivat puhelin-, vesi- ja sähköyhtiöt

### Missä kaava-asiakirjoihin voi tutustua?

Kuulutukset kaavan vireilletulosta, valmisteluaineiston ja kaavaehdotuksen nähtäville asettamisesta sekä kaavan voimaantulosta julkaistaan kunnan verkkosivuilla osoitteessa [www.muhos.fi](http://www.muhos.fi), kunnan virallisella ilmoitustaululla sekä Tervareitti-lehdessä.

Suunnitteluaineistot ovat esillä kunnan verkkosivuilla osoitteessa [www.muhos.fi/vireilla-olevat-kaavat-ja-hankkeet](http://www.muhos.fi/vireilla-olevat-kaavat-ja-hankkeet). Kaava-aineistoihin voi lisäksi tutustua kunnantalolla. (käyntiosoite Asematie 14, Muhos).

### Miten voin antaa palautetta suunnitelmista?

Kirjalliset mielipiteet osallistumis- ja arviointisuunnitelmasta ja kaavaluonnoksesta sekä muistutukset kaavaehdotuksesta toimitetaan postiosoitteeseen:

Asematie 14  
91500 Muhos

tai sähköpostilla osoitteeseen:

[kirjaamo@muhos.fi](mailto:kirjaamo@muhos.fi)

Esitettyihin mielipiteisiin ja muistutuksiin laaditaan kirjalliset vastineet, jotka julkaistaan kaavaselvityksen liitteinä. Tieto ehdotusvaiheen vastineista ja kaavan hyväksymisestä toimitetaan niille, jotka ovat toimittaneet osoitteensa muistutuksen esittämisen yhteydessä.

## Miten kaavatyö etenee?

### Valmisteluvaihe ja vireilletulo 2-5/2024

Asemakaavan käynnistämisestä on päätetty Muhoksen kunnanhallituksen kokouksessa

\_\_.\_\_.2024 § \_\_.

Asemakaavatyö käynnistetään suunnittelun lähtökohtien selvittämisellä sekä osallistumis- ja arviointisuunnitelman laatimisella. OAS asetetaan nähtäville 30 päiväksi, jonka aikana osallisilla on mahdollista ottaa kantaa suunnitelman sisältöön ja hankkeen osallistamiseen.

Laaditaan kaavaluonnos, jotka asetetaan muun valmisteluvaiheen aineiston kanssa nähtäville. Asemakaavaluonnos on nähtävillä 30 päivää, jonka aikana osallisten on mahdollista ottaa kantaa työn lähtökohtiin ja suunnitelmiin sekä esittää niihin muutoksia.

Kaava-asiakirjojen nähtävilläolosta ja mahdollisuudesta mielipiteen esittämiseen kuulutetaan kunnan verkkosivuilla, virallisella ilmoitustaululla ja sanomalehti Tervareitissä. Rajanaapureita tiedotetaan lisäksi kirjeitse. Viranomaisia ja yhteisöjä tiedotetaan sähköpostitse.

### Ehdotusvaihe 5-9/2024

Kaavaluonnos työstetään osallisilta saadun palautteen perusteella kaavaehdotukseksi. Kaavaehdotus asetetaan julkisesti nähtäville 30 päivän ajaksi. Osalliset voivat jättää kaavaehdotuksesta nähtävilläoloaikana kirjallisen muistutuksen.

Kaavaehdotuksen nähtävilläolosta ja oikeudesta muistutuksen tekemiseen kuulutetaan kunnan verkkosivuilla, virallisella ilmoitustaululla ja sanomalehti Tervareitissä. Rajanaapureille sekä niille kaava-alueen maanomistajille ja -haltijoille, joiden kotikunta ei ole Muhos, ilmoitetaan nähtävilläolosta kirjeellä. Viranomaisia ja yhteisöjä tiedotetaan sähköpostitse.

### Hyväksymisvaihe 9-10/2024

Asemakaavan muutoksen hyväksyy Muhoksen kunnanvaltuusto. Hyväksymispäätöksestä ilmoitetaan MRA 94 §:n mukaisesti. Oikeudesta valittaa hyväksymispäätöksestä säädetään MRL 191 §:ssä. Valitusajaksi on 30 vuorokautta. Kaavan voimaantulosta kuulutetaan kunnan ilmoitustaululla ja verkkosivuilla valitusajan päätyttyä.

## Yhteystiedot

Kaavahankkeen aikana asiasta kiinnostuneet voivat olla yhteydessä kuntaan ja suunnittelijoihin puhelimitse tai sähköpostitse. Tietoja kaavan etenemisestä ja sisällöstä annetaan koko kaavaprosessin ajan. Suunnittelun etenemistä voi seurata

Muhoksen kunnan verkkosivuilta osoitteesta  
[www.muhos.fi](http://www.muhos.fi)

**Muhoksen kunta, tekniset palvelut**

Asematie 14  
91501 Muhos

**Mikko Kari**

Tekninen johtaja  
s-posti: [mikko.kari@muhos.fi](mailto:mikko.kari@muhos.fi)  
puh. 044 497 0308

**Lukkaroinen Arkkitehdit Oy**

Kauppurienkatu 12b  
90100 Oulu

**Heini Kaskela**

arkkitehti SAFA, YKS 534  
s-posti: [heini.kaskela@lukkaroinen.fi](mailto:heini.kaskela@lukkaroinen.fi)  
puh. 040 724 8971